

JAPOŃSKIE SIŁY SAMOOBRONY (JSS)
GWARANTEM BEZPIECZEŃSTWA PAŃSTWA –
SIŁY MORSKIE I STRAŻ GRANICZNA

Ogólna charakterystyka

Japonia jest państwem wyspiarskim położonym u wschodnich wybrzeży Azji, na archipelagu wysp o długości 3300 km. Archipelag rozciąga się od Morza Ochociego na północy do Morza Wschodniochińskiego i Tajwanu na południu i składa się z czterech głównych wysp: Hokkaido, Honsiu, Sikoku i Kiusiu, co stanowi 97% obszaru lądowego oraz 6848 mniejszych wysp. Największą z wysp jest Honsiu, która stanowi około 60% państwa i jest zamieszkała przez ponad połowę populacji. Południowe zwieńczenie Wysp Japońskich stanowią na długości 1000 km wyspy Riukiu z największą wyspą Okinawa. Do Japonii należą też inne grupy wulkanicznych wysp, w tym Ogasawara i Kazan Rettō, które leżą około 2000 km na południe od Tokio oraz położone bliżej Honsiu wyspy Izu (archipelag 13 wulkanicznych wysp). Łączna powierzchnia kraju wynosi 377 921 km², co pod względem powierzchni sytuuje ją na 61 miejscu w świecie przed takimi krajami, jak Niemcy (357 022 km²), Polska (312 685 km²) czy też Wielka Brytania (243 610 km²). Terytorium Japonii składa się w trzech czwartych ze stromych gór, wąwozów, lasów i pustkowi, nieprzyjaznych zamieszkiwaniu. Większość gór przechodzi przez środek każdej z czterech głównych wysp. Górzysta geografia sprawia, że jedynie około 12% ładu nadaje się do uprawy.

Istotną cechą geografii Japonii jest fakt, że archipelag leży daleko od stałego ładu azjatyckiego. Odległość do Półwyspu Koreańskiego wynosi 190 km, Chiny leżą około 800 km od Japonii, nie licząc kilku wysp na Morzu Wschodniochińskim znajdujących się między Japonią a Chinami, a na północy wyspa Hokkaido zbliża się do rosyjskiej wyspy Sachalin na Morzu Ochockim.

Japonia posiada trzy główne tereny równin, które znajdują się w centralnej części wyspy Honsiu. Największa z równin Kanto, ze stolicą Tokio, jest zamieszkała przez około 35 mln ludzi i jest największym zespołem miejskim na świecie.

Na południowym zachodzie poprzez Morze Wschodniochińskie Japonia graniczy z Chinami, na zachodzie poprzez Morze Japońskie z Koreą Południową

i Północną oraz Rosją. Na północy cieśnina Soya oddziela Japonię od rosyjskiej wyspy Sachalin, a cieśnina Nemuro od Wysp Kurylskich, których południowa część stanowi terytorium sporne z Rosją. Od wschodu i południa kraj oblewają wody Oceanu Spokojnego¹. Na rysunku 1 przedstawiono położenie Japonii z największymi wyspami.

Japonia należy do grupy krajów wysoko rozwiniętych i jest jedną z czołowych potęg gospodarczych świata. Liczba ludności w połowie 2016 r. wynosiła 126,7 mln, co dawało Japonii 10. miejsce na świecie pod względem zaludnienia. Społeczeństwo kraju należy do najbardziej jednolitych pod względem narodowościowym. Około 98% mieszkańców to Japończycy, a do najliczniejszych mniejszości narodowych należą: Koreańczycy, Chińczycy, Brazylijczycy i Filipińczycy. Średnia długość życia w Japonii jest najwyższa na świecie i w 2015 r. wynosiła 83,9 lat.

Stolicą kraju jest Tokio, usytuowane prawie na tej samej szerokości geograficznej co Ateny i Waszyngton. Największymi miastami Japonii liczącymi ponad milion mieszkańców są: Yokohama, Osaka, Nagoya, Sapporo, Kobe, Kioto, Fukuoka, Kawasaki, Saitama, Hiroszima, Sendai, Kitakyushu, Chiba².

Obecna Konstytucja Japonii została zatwierdzona przez cesarza Hirohito 3 listopada 1946 r. (obowiązuje od 3 maja 1947 r.) w czasie amerykańskiej okupacji Japonii po II wojnie światowej i zastąpiła konstytucję Meiji z 1889 r. Składa się z preambuły i 103 artykułów ujętych w 11 rozdziałach. Ze względu na swój antimilitarystyczny charakter jest nazywana „powojenną konstytucją”. Konstytucja zapewnia parlamentarny system rządów, w którym cesarz jest „symbolem państwa i jedności narodu”, sprawuje wyłącznie funkcję reprezentacyjną. Należy dodać, że cesarze Japonii wywodzą się z najdłużej w świecie panującej dynastii, a dwór cesarski stanowi najstarszą trwale ugruntowaną instytucję polityczną Japonii.

Obecne dwuizbowe Zgromadzenie Narodowe (Kokkai) składa się z wyższej Izby Radców oraz niższej Izby Reprezentantów. Władzę wykonawczą sprawuje rząd z premierem na czele. Gabinet składa się z wybieranego przez Zgromadzenie Narodowe i mianowanego przez cesarza premiera oraz powoływanych przez niego ministrów stanu, którzy muszą być cywilami i w większości członkami parlamentu. Stoją oni na czele resortów oraz agencji, których nie może być więcej niż 20. Prace Rady Ministrów koordynuje premier.

W 2014 r. premier Shinzo Abe, który dąży do wzmocnienia Japonii w regionie Azji i Pacyfiku, przeforsował zmiany w interpretacji zapisów konstytucji dotyczących kwestii militarnych. Premier Japonii chce, aby Japońskie Siły Samoobrony miały prawo uczestniczyć w „kolektywnej samoobronie”. Pokłosiem obrania polityki „odwróconego pacyfizmu” jest zniesienie zakazu eksportu broni, a japoński przemysł zbrojeniowy podjął działania w celu sprzedaży swoich produktów za granicą.

¹ J. Tubielewicz, *Historia Japonii*, Wrocław–Warszawa–Kraków 1984.

² *Miasta Japonii*, <https://pl.wikipedia.org/wiki/Japonia> (dostęp: 22.04.2017).



Rys. 1. Położenie Japonii wraz z głównymi wyspami i bazami morskimi

Źródło: opracowanie własne.

Prowadzona polityka wraz z amerykańskim sojusznikiem ma szansę powodzenia w rozgrywce przeciwko chińskim wpływom oraz Korei Północnej, która sukcesywnie rozbudowuje swój potencjał jądrowy.

Rezultatem tych poczynań było uchwalenie w 2015 r. przez wyższą Izbę Parlamentu ustawy rozszerzającej rolę sił samoobrony, zezwalając – po raz pierwszy od zakończenia II wojny – na użycie tych sił poza granicami kraju w obronie sojuszników. W myśl nowej interpretacji konstytucji dozwolony jest udział Japońskich Sił Samoobrony w ramach „zbiorowej samoobrony”, czyli wysłanie ich poza granice kraju, aby pomóc np. amerykańskim sojusznikom, nawet jeśli Japonia nie zostanie bezpośrednio zaatakowana.

Od 1956 r. Japonia jest członkiem ONZ, od 1975 r. członkiem siedmiu najbardziej wpływowych państw świata G7 oraz państw dążących do uzyskania stałego członkostwa w Radzie Bezpieczeństwa ONZ, G4.

W 1960 r. podpisała z USA traktat o współpracy w dziedzinie obrony, który zobowiązuje Stany Zjednoczone do pomocy Japonii w razie ataku w zamian za korzystanie przez wojska amerykańskie z baz wojskowych na terenie Wysp Japońskich³.

Po zakończeniu II wojny światowej nie wszystkie kwestie graniczne zostały rozpatrzone na korzyść Japonii. Do dziś Japonia prowadzi spory terytorialne z Rosją o trzy wyspy i jeden mały archipelag, stanowiące południową część Wysp Kurylskich; z Koreą Południową o grupę wysp na Morzu Japońskim składającą się z około 90 wysepek i raf – Dokdo, które zostały zajęte w 1952 r. przez Koreę Południową; z Chinami i Tajwanem o grupę niewielkich, bezludnych wysepek Senkaku, położonych na Morzu Wschodniochińskim, około 170 km na wschód od Tajwanu i 160 km na północ od południowo-zachodniej części wysp Riukiu.

Analizując sytuację polityczną w regionie, najważniejszym bezpośrednim zagrożeniem dla Japonii od lat pozostaje Korea Północna, która rozbudowuje swoje środki przenoszenia i potencjał jądrowy. Zaognia się również spór Japonii z Chinami o wyspy Senkaku. Do tego doszły chińskie decyzje o rozszerzeniu przez ChRL strefy identyfikacji obrony powietrznej na Morzu Wschodniochińskim, co spotkało się ze zdecydowaną krytyką ze strony Japonii. Także nierozwiązane spory z Koreą Południową o wyspy Takeshima (koreańskie Dokdo) i nierozwiązane kwestie z czasów II wojny światowej dotyczące wykorzystywania przez japońską armię koreańskich kobiet nie służą dobrosąsiedzkim stosunkom.

³ Traktat o wzajemnej współpracy i bezpieczeństwie pomiędzy Japonią a Stanami Zjednoczonymi Ameryki z 19 stycznia 1960 r., https://pl.wikisource.org/wiki/Traktat_o_wzajemnej_wsp%C3%B3lpracy_i_bezpiecztwie_pomi%C4%99dzy_Japoni%C4%85_a_Stanami_Zjednoczonymi_Ameryki_z_19_stycznia_1960 (dostęp: 22.04.2017).

Sily zbrojne

Japońskie Siły Samoobrony (JSS) zostały utworzone po zakończeniu amerykańskiej okupacji kraju po II wojnie światowej, 1 lipca 1954 r. z Narodowej Rezerwy Policji oraz Sił Narodowego Bezpieczeństwa. W art. 9 Konstytucji Japonii zaznaczono, że „Naród japoński, dążąc szczerze do międzynarodowego pokoju opartego na sprawiedliwości i porządku, wyrzeka się na zawsze wojny jako suwerennego prawa narodu, jak również użycia lub groźby użycia siły jako środka rozwiązywania sporów międzynarodowych. Dla osiągnięcia celu określonego w poprzednim ustępie nie będą nigdy utrzymywane siły zbrojne lądowe, morskie i powietrzne ani inne środki mogące służyć wojnie. Nie uznaje się prawa państwa do prowadzenia wojny”⁴.

Chociaż w sensie prawnym siły te nie są jednostkami wojskowymi i wszyscy w nich służący formalnie są cywilami, a sprawy prawne rozstrzyga zwyczajny sąd cywilny, to pod względem wyposażenia i wyszkolenia Japońskie Siły Samoobrony nie ustępują czołowym armiom świata. W 2015 r. znajdowały się na 9. miejscu w rankingu najpotężniejszych sił zbrojnych świata. Stan osobowy JSS liczy około 250 tys. pracowników oraz 58 tys. w rezerwie.

W skład Japońskich Sił Samoobrony wchodzi:

- Lądowe Siły Samoobrony (JGSDF – Japan Ground Self-Defense Force),
- Morskie Siły Samoobrony (JMSDF – Japan Maritime Self-Defense Force),
- Powietrzne Siły Samoobrony (JASDF – Japan Air Self-Defense Force).

W skład potencjału militarnego Japońskich Sił Samoobrony wchodzi:

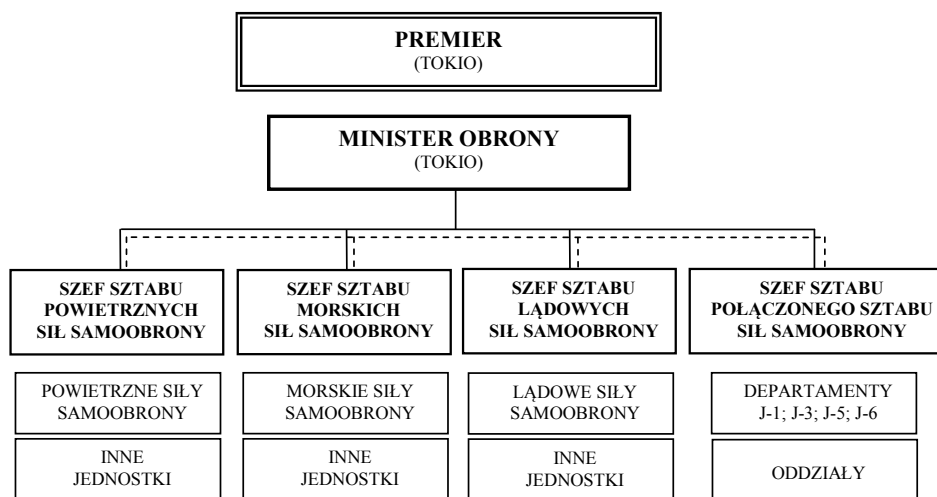
- 250 tys. funkcjonariuszy sił zbrojnych,
- 57 900 personelu sił rezerwy,
- 700 czołgów,
- 2850 pojazdów opancerzonych,
- 702 jednostki sprzętu artylerii,
- 659 śmigłowców ogólnego przeznaczenia,
- 119 śmigłowców uderzeniowych,
- 1594 samoloty, w tym 575 samolotów uderzeniowych,
- 131 okrętów i jednostek pomocniczych⁵.

⁴ Konstytucja Japonii z 3 listopada 1946 r., <http://www.pl.emb-japan.go.jp/relations/konstytucja.htm> (dostęp: 24.04.2017).

⁵ http://www.globalfirepower.com/country-military-strength-detail.asp?country_id=japan (dostęp: 24.04.2017).

Kierowanie obronnością państwa

Na czele japońskiego rządu stoi premier, który jest wyznaczany przez cesarza po desygnowaniu go przez parlament. Po otrzymaniu wotum zaufania w Izbie Reprezentantów obejmuje swój urząd. Jako szef gabinetu wyznacza i dymisjonuje ministrów stanu. Premier ma największą władzę w dziedzinie obronności i kieruje poczynaniami oraz działaniami militarnymi Japońskich Sił Zbrojnych. Stoi on na czele Rady Bezpieczeństwa Japonii, która jest najważniejszym organem bezpieczeństwa. W zależności od roli, jaką ma odegrać w dziedzinie obronności, Rada składa się z odpowiedniej liczby członków. Na przykład jeśli na posiedzeniu Rady mają być opracowywane wytyczne dotyczące spraw zagranicznych kraju oraz polityki bezpieczeństwa, to szef rządu spotyka się z ministrem obrony, ministrem spraw zagranicznych, ministrem finansów i sekretarzem rady. Ponadto premier może w każdej chwili zaprosić do Rady specjalnego doradcę ds. bezpieczeństwa narodowego. Sekretariat Rady jest organem planującym i koordynującym najważniejsze sprawy dotyczące polityki zagranicznej i polityki bezpieczeństwa. Rada jest organem ustawodawczym, natomiast premier razem z parlamentem jest organem wykonawczym. Ministrowi obrony podlegają bezpośrednio: szef Sztabu Powietrznych Sił Samoobrony, szef Sztabu Morskich Sił Samoobrony, szef Sztabu Lądowych Sił Samoobrony oraz szef Sztabu Połączonego Sztabu Sił Samoobrony.



Rys. 2. Struktura kierowania obronnością państwa na najwyższych szczeblach

Źródło: opracowano na podstawie: „Defense of Japan 2015”, Ministry of Defense, Tokyo 2015.

Morskie Siły Samoobrony (MSS)

Morskie Siły Samoobrony zostały utworzone po II wojnie światowej po rozwiązaniu Japońskich Morskich Sił Imperialnych, które prowadziły działalność operacyjną w latach 1868–1945. Należy dodać, że do 1920 r. Imperialne Siły Morskie Japonii były trzecią największą siłą po siłach morskich Wielkiej Brytanii i Stanów Zjednoczonych. Siły te były wzmacniane przez lotnictwo morskie stacjonujące na lotniskowcach, które wykonywało uderzenia lotnicze na wybrane cele. W czasie II wojny światowej siły japońskie były głównym przeciwnikiem zachodnich aliantów i sił morskich Stanów Zjednoczonych na Pacyfiku. Po rozwiązaniu Japońskich Morskich Sił Imperialnych, które było następstwem przegranej wojny, część rozwiązanych sił rozbrojono, część przypadła Aliantom jako reparacje wojenne, część posłużyła do transportu oddziałów japońskich z zagranicy do kraju, natomiast siły przeciwminowe zostały użyte do oczyszczenia przyległych wód z pozostałości wojennych, w tym bomb i innych środków wybuchowych.

W 1952 r. Morskie Siły Samoobrony powstały jako Siły Bezpieczeństwa Wybrzeża, których głównym zadaniem było zapewnienie wsparcia okrętom amerykańskim w toczącej się wojnie koreańskiej. Początkowo jednostki pływające były nieuzbrojone, gdyż zgodnie z doktryną Yoshidy bezpieczeństwem Japonii powinni zająć się żołnierze Stanów Zjednoczonych⁶.

Natomiast jako część Japońskich Sił Samoobrony powstały w roku 1954, kiedy na mocy aktu o Siłach Samoobrony zostały wyodrębnione jako samodzielny rodzaj sił zbrojnych. W tym samym roku Japońskie Siły Samoobrony otrzymały pierwsze amerykańskie fregaty typu Tacoma, 2 niszczyciele typu Gleaves i 2 niszczyciele eskortowe typu Cannon. Jednak już od 1956 r. japońskie stocznie rozpoczęły budowę własnych okrętów. Zbudowane w Japonii po zakończeniu II wojny światowej 2 pierwsze niszczyciele nosiły nazwy Harukaze i Yukikaze. W 1960 r. do służby weszły okręty podwodne klasy Oyashio. W następnych latach, mimo ograniczeń w rozwoju i posiadaniu broni ofensywnej, marynarka wojenna przechodziła wiele przeobrażeń, aby obecnie stać się *de facto* drugą (po Stanach Zjednoczonych) potęgą morską basenu Pacyfiku. Japońskie MSS przewyższają pod względem ilościowym i jakościowym zarówno Flotę Oceanu Spokojnego Rosji (poza atomowymi okrętami podwodnymi uzbrojonymi w rakiety balistyczne), jak i siły morskie Chińskiej Republiki Ludowej.

Obecnie na wyposażeniu MSS znajdują się okręty produkcji amerykańskiej i japońskiej. Japończycy, mimo ich pacyfistycznej konstytucji, posiadają na wyposażeniu lotniskowce i duże uniwersalne okręty desantowe – doki, które w przyszłości mogą przenosić broń ofensywną. Symbolem zmian, jakie dokonują się w japońskiej

⁶ Sz. Niedziela, *Japońska polityka bezpieczeństwa i obrony wobec wyzwania doby pozimnowojennej*, „Zeszyty Naukowe Wyższej Szkoły Oficerskiej Wojsk Lądowych” 2014, nr 3 (173).

polityce, są 2 lotniskowce Izumo, które mają na wyposażeniu 7 śmigłowców SH-60K i 7 MCH-101.

Głównodowodzącym MSS jest szef sztabu MSS, któremu podlegają: Morskie Siły Samoobrony, Dowództwo Okręgów (Ominato, Yokosuka, Kure, Sasebo, Maizuru), Dowództwo Szkolenia SP, Dowództwo Zaopatrzenia, Dowództwo Łączności, Eskadra Szkolna i inne jednostki.

Na rysunku 3 przedstawiono granice odpowiedzialności okręgów wraz z bazami morskimi w okręgach.

Pod dowódcę Morskich Sił Samoobrony podlegają: Flota Eskortowa, Morskie Siły Powietrzne, Siły Podwodne, Siły Działań Minowych, Dowództwo Rozpoznania Sił Morskich, Dowództwo Oceanograficzne, Dowództwo Badań i Rozwoju Sił Morskich.

Dowódcy Floty Eskortowej podlegają: 4 flotyle eskortowe (po 2 dywizjony każda), 5 dywizjonów eskortowych, 1. Dywizjon Okrętów Desantowych, 1. Eskadra Zaopatrzeniowa i 1. Eskadra Dronów.

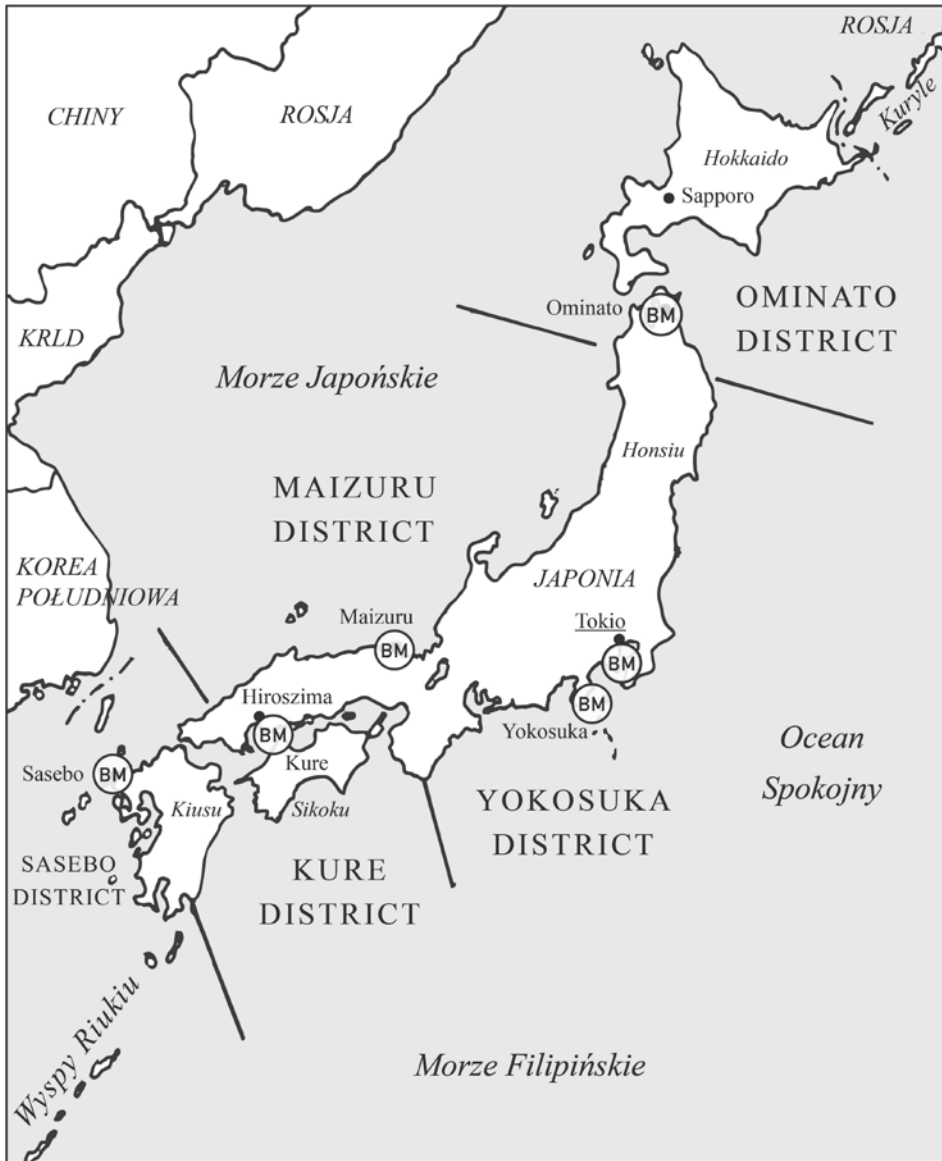
Dowódcy Morskich Sił Powietrznych podlega: 7 skrzydeł lotnictwa morskiego, 51. Eskadra Badawcza LM, 61. Eskadra Transportowa LM i 111. Eskadra Śmigłowców Obrony Przeciwminowej.

Dowódcy Sił Podwodnych podlegają: 2 flotyle okrętów podwodnych (OOP), 1. Dywizjon Treningowy OOP i Centrum Szkolenia OOP. Dowódcy Sił Działań Minowych podlegają: 4 dywizjony tralowców i Centrum Wsparcia Działań Minowych.

Ważnym ogniwem jest Dowództwo Rozpoznania Sił Morskich, któremu podlegają: Centrum Rozpoznania Operacyjnego, Centrum Rozpoznania Taktycznego i Centrum Rozpoznania Elektronicznego.

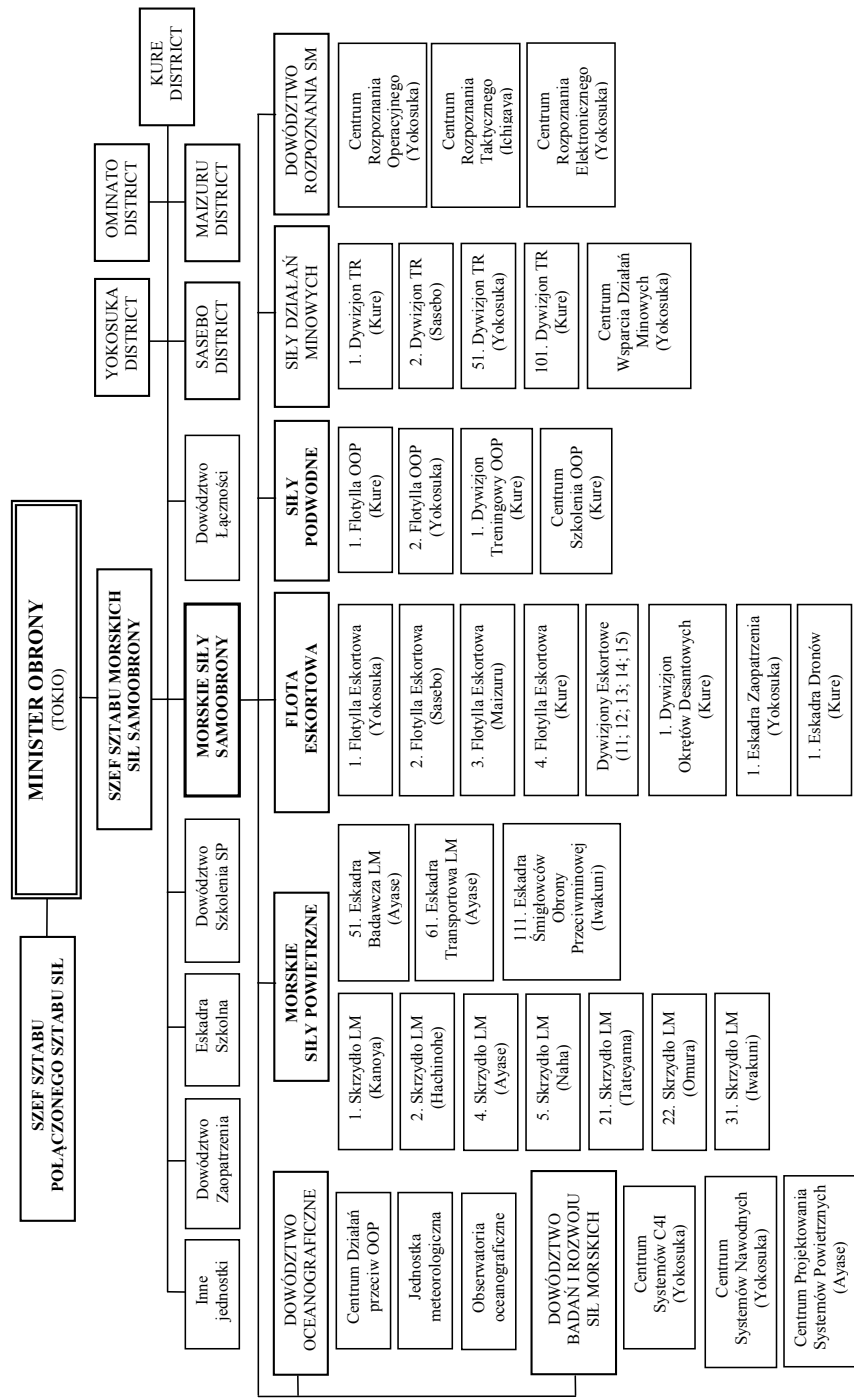
Głównymi bazami morskimi są: Yokosuka, Kure, Sasebo, Maizuru i Ominato, natomiast głównymi bazami lotniczymi są: Ayase, Hachinohe, Iwakuni, Kanoya, Komatsujima, Naha, Ozuki, Ominato, Omura, Shimofusa, Minami-Torishima, Tokushima, Ioujima, Maizuru.

Pod koniec 2016 r. Morskie Siły Samoobrony liczyły 45 376 personelu wojskowego i 2993 personelu cywilnego. Od grudnia 2016 r. obowiązki szefa Sztabu Morskich Sił Samoobrony pełni admirał Yutaka Murakawa, który zastąpił na tym stanowisku odchodzącego do rezerwy admirała Tomohise Takei. Struktura organizacyjna MSS jest bardzo podobna do struktury organizacyjnej wojsk powietrznych (zob. rys. 4).



Rys. 3. Granice odpowiedzialności okręgów oraz główne bazy morskie

Źródło: opracowano na podstawie: „Defense of Japan 2015”, Ministry of Defense, Tokyo 2015.



Rys. 4. Organizacja Morskich Sił Samoobrony Japonii

Źródło: opracowano na podstawie: „Defense of Japan 2015”, Ministry of Defense, Tokyo 2015.

Potencjał Morskich Sił Samoobrony

Obecnie w skład Morskich Sił Samoobrony wchodzi⁷:

- 20 okrętów podwodnych (8 typu Souryu, 11 typu Oyashio, 1 typu Harushio). Okręty typu Souryu i Oyashio są klasycznymi okrętami podwodnymi o wyporności nawodnej około 3 tys. ton, które na uzbrojeniu mają 6 wyrzutni torpedowych 533 mm. Z wyrzutni mogą być wystrzeliwane torpedy typu 89 o zasięgu 50 km i typu 80 oraz pociski raketowe do zwalczania celów nawodnych Sub Harpoon o zasięgu 130 km. Okręty na uzbrojeniu posiadają po 20 torped i pocisków raketowych. Okręty typu Oyashio weszły do służby w latach 1998–2008. Od 2009 r. do służby zaczęto wprowadzać okręty typu Souryu. W budowie znajdują się 3 dalsze okręty tego typu, które do służby wejdą w latach 2018–2020.
- 4 śmigłowcowce (2 typu Hyuga, 2 typu Izumo). Śmigłowcowce typu Hyuga weszły do służby w latach 2009–2011, mają wyporność pełną 18 289 ton, długość 197 m i szerokość 33 m. Na uzbrojeniu posiadają rakiety przeciwokrętowe typu Lockheed Martin Marietta 1 × 16 Mk 41 Mod 5, system Sea Sparrow RIM-162 i ASROC, a także system artyleryjski 2 × 20 Vulcan Phalanx Block 1B oraz wyrzutnie torped 6 × 324 mm. Mogą zabierać 10 śmigłowców typu SH60 lub 7 typu MCH-101. Natomiast śmigłowcowce typu Izumo mają wyporność pełną 24 tys. ton, długość 248 m, szerokość 38 m i zanurzenie 7,3 m. Na uzbrojeniu posiadają 2 wyrzutnie rakiet Sea RAM RIM-116 i artylerię krótkiego zasięgu 2 × 20 mm Vulcan Phalanx. Mogą zabierać 7 śmigłowców SH-60K i 7 śmigłowców MCH-101. Są to największe okręty w MSS, które weszły do służby w latach 2015–2016. Konstrukcja i wielkość okrętów umożliwia w przyszłości rozmieszczenie na okrętach samolotów typu F35.
- 38 niszczycieli (2 typu Atago, 4 typu Kongou, 4 typu Akizuki, 2 typu Hatakaze, 3 typu Hatsuyuki, 5 typu Takanami, 8 typu Asagiri, 9 typu Murasame, 1 typu Shirane). Główną siłę Morskich Sił Samoobrony stanowi 6 niszczycieli z amerykańskim systemem Aegis (2 typu Atago i 4 typu Kongou), które mają zdolność zwalczania prawie wszystkich typów środków napadu powietrznego. Wchodzą one w skład tarczy antyrakietowej.

Niszczyciele typu Atago weszły do służby w latach 2007–2008. Posiadają wyporność pełną 10 160 ton, długość 164,9 m, szerokość 21 m i zanurzenie 6,2 m. Na uzbrojeniu posiadają 8 przeciwokrętowych rakiet typu 90 SSM-1B, przeciwlotnicze rakiety 1 × 64 MK41 oraz przeciw okrętom podwodnym 1 × 32 MK41 ASROC; armatę 1 × 127 mm MK45, system artyleryjski 2 × 6 20 mm Vulcan Phalanx i wyrzutnie torped 2 × 3 324 mm HOS-302. Na wyposażeniu okrętu znajduje się śmigłowiec typu SH-60 J/K.

⁷ S. Saunders, *IHS Jane's Fighting Ships 2016–2017: Yearbook*, 119th edition, London 2015.

Niszczyciele typu Kongou weszły do służby w latach 1993–1998. Mają wyporność pełną 9637 ton, długość 161 m, szerokość 21 m i zanurzenie 6,2 m. Na uzbrojeniu posiadają 8 przeciwokrętowych rakiet typu Harpoon Block 1B, przeciwlotnicze rakiety 1×29 Standard SM-2MR Block 3A, 1×61 MK41 Martin Marietta VLS oraz przeciw okrętom podwodnym 1×32 MK41 ASROC; armatę Oto Melara 1×127 mm MK45, system artyleryjski 2×6 20 mm Vulcan Phalanx i wyrzutnie torped 2×3 324 mm HOS-302. Na wyposażeniu okrętu znajduje się śmigłowiec typu SH-60 J/K.

Do najnowocześniejszych i najbardziej zaawansowanych technologicznie okrętów japońskich Morskich Sił Samoobrony należą niszczyciele typu Akizuki, które weszły do służby w latach 2012–2014. Mają wyporność standardową 5050 ton, długość 151 m, szerokość 18,3 m i zanurzenie 5,4 m. Na uzbrojeniu posiadają 8 przeciwokrętowych rakiet typu 90 SSM-1B, przeciwlotnicze rakiety 1×32 MK41 RIM-162 ESSM; armatę 1×127 mm MK45, system artyleryjski 2×6 20 mm Vulcan Phalanx i wyrzutnie torped 2×3 324 mm HOS-303. Na wyposażeniu okrętu znajdują się dwa śmigłowce typu SH-60K. Okręt posiada nowy system radiolokacyjny FCS-3A, który jest wspólnym produktem firmy Mitsubishi i Thales Nederland i wykorzystuje technologię analogicznego europejskiego systemu radarowego APAR (*active phased array radar*), pracującego w paśmie X. W latach 2018–2019 planowane są dalsze dwa niszczyciele typu Improved Akizuki.

W latach 1988–1991 do służby weszło 8 niszczycieli typu Asagiri. Mają one wyporność od 3556 do 5029 ton, długość 137 m, szerokość 14,6 m i zanurzenie 4,5 m. Na uzbrojeniu posiadają 8 przeciwokrętowych rakiet typu Harpoon, wyrzutnię przeciwlotniczych rakiet 1×8 MK29 RIM-7M Sea Sparrow oraz przeciw okrętom podwodnym 1×8 MK112 ASROC; armatę 1×76 mm Otobreda, system artyleryjski 2×6 20 mm Vulcan Phalanx i wyrzutnie torped 2×3 324 mm HOS-301. Na wyposażeniu okrętu znajduje się śmigłowiec typu SH-60J Sea Hawk.

W miarę nowymi jednostkami są niszczyciele typu Murasame i Takanami. Niszczyciele typu Murasame weszły do służby w latach 1996–2002. Mają wyporność pełną 6299 ton, długość 151 m, szerokość 17,4 m i zanurzenie 5,2 m. Na uzbrojeniu posiadają 8 przeciwokrętowych rakiet typu 90 SSM-1B, wyrzutnię przeciwlotniczych rakiet 1×16 VLS MK48 oraz przeciw okrętom podwodnym 1×16 MK41 ASROC; armatę 1×76 mm Otobreda, system artyleryjski 2×6 20 mm Vulcan Phalanx i wyrzutnie torped 2×3 324 mm HOS-302. Na wyposażeniu okrętu znajduje się śmigłowiec typu SH-60J Sea Hawk.

Natomiast niszczyciele typu Takanami weszły do służby w latach 2001–2004. Mają wyporność pełną 6401 ton, długość 151 m, szerokość 17,4 m i zanurzenie 5,3 m. Na uzbrojeniu posiadają 8 przeciwokrętowych rakiet Mitsubishi typu 90 SSM-1B, wyrzutnię plot rakiet 1×32 VLS MK41 Sea Sparrow RIM 162 ESSM oraz przeciw okrętom podwodnym MK46 ASROC; armatę 1×126 mm Oto

Melara, system artyleryjski 2×6 20 mm Vulcan Phalanx i wyrzutnie torped 2×3 324 mm HOS-302. Na wyposażeniu okrętu znajduje się śmigłowiec typu SH-60J/K Sea Hawk.

- 6 fregat typu Abakuma. Fregaty typu Abakuma weszły do służby w latach 1989–1993. Mają wyporność pełną 2591 ton, długość 109 m, szerokość 13,4 m i zanurzenie 3,8 m. Na uzbrojeniu posiadają 8 przeciwokrętowych rakiet typu Harpoon oraz przeciw okrętom podwodnym 1×8 MK112 ASROC; armatę 1×76 mm Otobreda, 1×6 20 mm Vulcan Phalanx i 2×3 wyrzutnie torped 324 mm HOS-301.
- 6 raketowych jednostek patrolowych typu Hayabusa. Okręty weszły do służby w latach 2002–2004. Mają wyporność pełną 244 ton, długość 50,1 m, szerokość 8,4 m i zanurzenie 4,2 m. Na uzbrojeniu posiadają 8 przeciwokrętowych rakiet typu 90 SSM-1B, armatę 1×76 mm Oto Melara i 2×12,7 mm MGs.
- 3 duże uniwersalne okręty desantowe – doki typu Oosumi. Okręty tego typu weszły do służby w latach 1998–2003. Mają wyporność pełną 14 225 ton, długość 178 m, szerokość 25,8 m i zanurzenie 6 m. Długość pasa startowego wynosi 130 m, a szerokość 23 m. Na uzbrojeniu posiadają system artyleryjski 2×20 mm Vulcan Phalanx. Okręty mogą zabierać 330 żołnierzy, którzy na ląd są przerzucani dwoma poduszkowcami typu LCAC (Landing Craft Air Cushion), 10 czołgów typu 90 lub 1400 ton ładunku. Na pokładzie mogą stacjonować i lądować śmigłowce typu CH-47J oraz MV-22 Ospray.
- 20 jednostek desantowych (6 poduszkowców typu LCAC, 2 okręty desantowe typu LCU i 12 kutrów desantowych typu LCM).
- 33 okręty przeciwminowe (2 typu Uruga, 3 typu Yaeyama, 6 typu Sam, 2 typu Ieshinma, 12 typu Sugashima, 3 typu Hirashima, 2 typu Uwajima i 3 typu Enoshima).
- 24 jednostki pomocnicze (okręty badawcze, okręty szkolne i ratownicze, zaopatrzeniowe, zbiornikowce, lodolamacze, kablownce, holowniki).

W skład marynarki wchodzi także jednostki lotnicze. Podstawowym samolotem patrolowym MSS jest samolot P-3C Orion. Obecnie marynarka posiada 87 samolotów w wersji: P-3C, EP-3C, OP-3C, UP-3C i UP-3D, o zasięgu 3300 Mm; 33 samoloty patrolowe/ZOP typu Kawasaki P-1; samoloty transportowe typu C-130; samoloty rozpoznawcze typu U-36A oraz ratownicze SAR US-1A i US-2.

Wśród podstawowych typów śmigłowca należy wymienić: 85 pokładowych śmigłowców typu SH-60J, SH-60K Sea Hawk; 19 śmigłowców ratowniczych SAR typu UH-60J; 10 śmigłowców zwalczania min typu MH-53E Sea Dragon i 7 śmigłowców MCH-101/CH-101.

Podczas zimnej wojny Morskie Siły Samoobrony nie odgrywały większej roli w regionie. Sytuacja zmieniła się wraz z upadkiem ZSRR, zwiększeniem aktywności polityczno-wojskowej przez Chińską Republikę Ludową oraz nieprzewidywalną politykę Koreańskiej Republiki Ludowo-Demokratycznej. Obecnie MSS zwiększyły swoje działania i zaczęły aktywnie współpracować na rzecz pokoju na świecie. Już

w 1991 r. japońskie siły przeciwminowe prowadziły poszukiwanie min i czyszczenie szlaków żeglugowych w Zatoce Perskiej. Dwa lata później japońskie okręty brały udział w misji w Kambodży w ramach działań pokojowych ONZ. Ponadto w latach 2001–2008 MSS uczestniczyły w pokojowych misjach na Oceanie Indyjskim. Ich zadaniem było kontrolowanie szlaków żeglugowych i zapobieganie transportom nielegalnej broni, amunicji i narkotyków. Dodatkowo brały udział w operacji przeciwko piratom u wybrzeży Somalii.

Straż Graniczna

Jak już wspomniano, Japonia jest państwem wyspiarskim, położonym na łańcuchu wysp o długości 33 tys. km, u wschodnich wybrzeży Azji. Cztery główne wyspy japońskie: Honsiu, Hokkaido, Kiusiu i Sikoku tworzą luk o długości 2990 km, zaś wyspy Riukiu tworzą kolejny luk o długości 1200 km. Archipelag rozciąga się niemal południkowo i jest otoczony na północy Morzem Ochockim, na zachodzie Morzem Japońskim i Morzem Wschodniochińskim, a od południa i wschodu Oceanem Spokojnym.

Linia brzegowa Japonii jest bardzo dobrze rozwinięta, a razem z licznymi wyspami i półwyspami osiąga długość 29 751 km. Wody terytorialne obejmują 12 Mm, oprócz Cieśniny Koreańskiej, w której zajmują obszar 3 Mm. Powierzchnia wód terytorialnych wraz z wodami wewnętrznymi wynosi 430 tys. km². Wyłączna strefa ekonomiczna (EEZ – Exclusive Economic Zones) rozciąga się poza morzem terytorialnym do 200 Mm (370 km). Jej powierzchnia wynosi 4,05 mln km², a wraz z wodami terytorialnymi wynosi 4,47 mln km².

Na podstawie umowy japońsko-amerykańskiej z 1986 r. (US-Japan SAR Agreement) strefa odpowiedzialności, w której Japonia jest odpowiedzialna za udzielanie pomocy ratowniczej, rozciąga się od równoleżnika 17° North i południka 165° East w kierunku wschodnim⁸.

Rejon odpowiedzialności został podzielony na 11 regionów, w których mieszczą się regionalne dowództwa i agencje. Dla przykładu pierwszym regionem jest wyspa Hokkaido, a jedenastym są wyspy Riukiu. Regionalne dowództwa znajdują się w następujących miastach: 1) Oraru, 2) Shiogama, 3) Ypkohama, 4) Nagoya, 5) Kobe, 6) Hiroshima, 7) Kitakyushu, 8) Maizuru, 9) Niigata, 10) Kagoshima, 11) Naha. Głównymi zadaniami są ochrona i ratownictwo.

W 2016 r. Straż Graniczną tworzyło 13 422 funkcjonariuszy, w tym 2630 oficerów. Japońska Straż Graniczna (Japan Coast Guard) została powołana 1 maja 1848 r. Głównymi obszarami zainteresowania Straży Granicznej są: przestrzeganie porządku na wodach okalających, ratownictwo, ochrona morskiego środowiska

⁸ *Japan Coast Guard*, <http://www.kaiho.mlit.go.jp/e/english.pdf> (dostęp: 1.05.2017).

przed zanieczyszczeniami i wymuszanie posłuszeństwa, ochrona bezpieczeństwa tras żeglugowych i współdziałanie z innymi morskimi agencjami.

Dowództwo Straży Granicznej ma swoją siedzibę w Tokio, szkoła Straży Granicznej znajduje się w Maizuru, a akademia w Kure.

Na wyposażeniu Straży Granicznej w 2016 r. znajdowało się:

- 14 dużych okrętów patrolowych (PLH) ze śmigłowcem pokładowym (2 typu Shikishima, 2 typu Mizuho, 10 typu Souya);
- 54 duże okręty patrolowe (PL/PSO) z pokładem przystosowanym do lądowania śmigłowca (3 typu Aso, 1 typu Izu, 1 typu Mira, 3 typu Hida, 1 typu Nojima, 1 typu Kojima, 7 typu Shiretoko, 7 typu Ojika, 9 typu Hateruma, 2 typu Kunigami, 6 typu Iwami, 13 typu Taketomi);
- 38 średnich okrętów patrolowych (PM/PBO) (2 typu Takatori, 12 typu Teshio, 4 typu Amami, 20 typu Tokara);
- 27 małych okrętów patrolowych (PS/PBF) (2 typu Takatsuki, 19 typu Mihashi i Raizan, 6 typu Tsurugi);
- 239 brzegowych łodzi patrolowych i ratowniczych;
- 42 obserwacyjne okręty patrolowe;
- 13 okrętów i kutrów hydrograficznych;
- 4 kutry nawigacyjne;
- 6 kutrów zaopatrzeniowych;
- 3 kutry ochrony środowiska⁹.

W skład Straży Granicznej wchodzi także jednostki lotnicze. Główne samoloty patrolowe to:

- 9 samolotów Beech Super King Air 350, o zasięgu 2703 km;
- 2 samoloty Gulfstream Aerospace G-V, o zasięgu 12 040 km;
- 2 samoloty Dassault Falcon 900, o zasięgu 7722 km;
- 4 samoloty SAAB 340B, o zasięgu 1056 km;
- 9 samolotów Bombardier DHC-88-315, o zasięgu 3020 km.

Wśród podstawowych typów śmigłowca należy wymienić:

- 3 śmigłowce Aerospatiale AS 332L1 Super Puma, o zasięgu 926 km;
- 6/5 śmigłowców Bell 212/412, o zasięgu 763 km;
- 3 Sikorsky S-76C, o zasięgu 1125 km;
- 3 Bell 206B Jet Ranger, o zasięgu 682 km;
- 5 Eurocopter EC225, o zasięgu 926 km;
- 18 Augusta Westland AW 139, o zasięgu 568 km.

Straż Graniczna jest umundurowaną i uzbrojoną formacją przeznaczoną do ochrony granicy państwowej, kontroli ruchu granicznego oraz przeciwdziałania nielegalnej przestępczości. Posiada na swoim wyposażeniu zarówno okręty, jak i łodzie patrolowe, a także samoloty patrolowe lądowego bazowania i śmigłowce.

⁹ S. Saunders, *IHS Jane's Fighting Ships...*

Do głównych zadań Straży Granicznej należą m.in.: ochrona granicy państwowej; kontrola ruchu granicznego; zapobieganie i przeciwdziałanie nielegalnej przestępczości; rozpoznawanie, analizowanie i zwalczanie zagrożeń; wykrywanie przestępstw i wykroczeń oraz ściganie ich sprawców na wodach terytorialnych i w strefie EEZ; ratownictwo morskie; kontrola i ochrona środowiska morskiego; zapewnienie bezpieczeństwa w komunikacji międzynarodowej na wodach okalających; przeprowadzanie kontroli bezpieczeństwa; współdziałanie z innymi organami i służbami w zakresie rozpoznawania zagrożeń terroryzmem i przeciwdziałania tym zagrożeniom; nadzór nad eksploatacją obszarów morskich; ochrona granicy państwowej.

Podsumowanie

Obecna sytuacja w Azji Południowo-Wschodniej nie jest stabilna. Za największe zagrożenie dla suwerenności Japonii uznaje się agresywne działania Chińskiej Republiki Ludowej, Korei Północnej i Rosji. Wśród wymienionych państw najpoważniejszym zagrożeniem dla regionu są jednak Chiny, które prowadzą bardzo militarną politykę, wciąż roszcząc sobie prawo do wysp Senkaku i chcąc narzucić krajom sąsiednim swoją dominację. Wzrastająca potęga militarna Chin, zwrot zainteresowania w kierunku Pacyfiku oraz asertywna polityka dotycząca spornych terytoriów morskich wywołuje duże obawy i zniecierpliwienie w kręgach polityków japońskich, co powoduje potrzebę zabezpieczenia się Japonii z kierunku południowowschodniego. Zagrożeniem dla Japonii pozostającej w sporze terytorialnym z Chinami o wyspy Senkaku są m.in. chińskie rakiety balistyczne uzbrojone w głowice jądrowe lub konwencjonalne oraz rakiety manewrujące, które swoim zasięgiem obejmują całe terytorium japońskie.

Obok Chin zagrożeniem militarnym dla Japonii jest nieprzewidywalna Korea Północna. Posiada ona bowiem wystarczające siły i środki, w tym rakiety balistyczne z głowicami jądrowymi, by razić całe terytorium Japonii.

Również Federacja Rosyjska, która rości sobie prawa do Wysp Kurylskich, pozostaje zagrożeniem dla Japonii. Podobnie jak wymienione już Chiny i Korea Północna, Rosja posiada siły i środki jądrowe, które mogą zagrozić Japonii w przypadku wybuchu konfliktu. Choć marynarka rosyjska jest zaafektowana działaniami zbrojnymi na Morzu Czarnym i Śródziemnym i nie przejawia obecnie większych ambicji w rejonie wschodniej Azji, to pozostaje dużym zagrożeniem w przypadku pogorszenia sytuacji polityczno-wojskowej w regionie.

Zmiany w regionie wpłynęły na zmianę wykorzystania Japońskich Sił Samoobrony i polityki zbrojeniowej. Nowoczesne programy zbrojeniowe mają istotny wpływ na odbudowę potęgi militarnej państwa w rejonie Azji. Japonia wciąż modernizuje i udoskonala swoje siły zbrojne, inwestuje w siły morskie, które cieszą

się dużym uznaniem, a także lotnictwo w najnowocześniejsze samoloty myśliwskie V generacji oraz bezzalagowe samoloty. Głównym celem jest rozbudowa zdolności do odparcia ataku na Wyspy Japońskie, wzmacnianie systemu obrony przeciwrakietowej oraz ochrona wód i przestrzeni powietrznej Japonii.

Duży niepokój wśród polityków japońskich budzi bezbronność morskich szlaków zaopatrzenia w surowce, których Japonia potrzebuje dla utrzymania dobrobytu gospodarczego. Większość japońskiego importu energii przechodzi przez Cieśninę Malakka, w której dochodzi do aktów piractwa. Mając na celu zwiększenie bezpieczeństwa na liniach zaopatrzenia, Japonia unowocześnia swoje Morskie Siły Samoobrony i zwiększa ich rolę w oddalonych rejonach. Natomiast w ramach nowych uprawnień Sił Samoobrony wysłała swój najnowszy lotniskowiec śmigłowcowy Izumo w pierwszą operację ochrony sił sojuszniczych, którego zadaniem będzie ochrona, asysta i wzmocnienie działań amerykańskich jednostek rozwiniętych w pobliżu Półwyspu Koreańskiego.

SUMMARY

THE JAPAN SELF-DEFENSE FORCES AS THE GUARANTEE OF SAFETY: THE NAVY AND THE BORDER GUARD

During the Cold War, the Japanese Maritime Self-Defense Forces didn't play an important role in the region. The situation has changed along with the fall of the USSR, increasing the political-military activity of the PRC and an unpredictable policy of the DPRK. The current situation in Southeast Asia is unstable. The greatest threat to the sovereignty of Japan is the aggressive actions of the People's Republic of China, North Korea and Russia. China, conducting a very military strategy, still stakes a claim to the Senkaku Islands in order to impose dominance upon neighboring countries – it is a considerable risk for that area. Another military threat to Japan is the unpredictable North Korea, which has powers and means, including ballistic missiles with nuclear warheads able to strike the whole Japanese territory. The Russian Federation which is staking a claim to the Kuril Islands, still remains a threat to Japan. The changes in the region influenced the changes of the Maritime Self-Defense Forces and the armament policy. Among others, the Maritime Self-Defense Forces increased its action and started to cooperate actively in the interest of peace in the world.