

Leszek Leśniewski

Sopocka Akademia Nauk Stosowanych

<https://orcid.org/0000-0002-2994-5900>

## Autonomia a uwarunkowania społeczno-gospodarcze Wysp Owczych, Grenlandii i Wysp Alandzkich

The Autonomy and Socio-Economic Conditions of the Faroe Islands,  
Greenland and the Aland Islands

The aim of this article is to analyse the territorial autonomy and socio-economic conditions of the Faroe Islands, Greenland and the Aland Islands. The study presents these Nordic territories in comparison to Denmark and Finland. The impact of Danish economy on the Faroe Islands and Greenland, and Finnish economy on the Aland Islands, contributed to the development of interrelations between them. The article presents the results of research analysing selected macroeconomic and social indicators in the period 2010–2020. Considering the level of preparation of the Faroe Islands, Greenland and Aland Islands for full independence, the study concludes that in political, social and economic terms, the Aland Islands are the most prepared, followed by the Faroe Islands, while Greenland is the least prepared.

**Keywords:** autonomy, socio-economic development, Faroe Islands, Greenland, Aland Islands

**Słowa kluczowe:** autonomia, rozwój społeczno-gospodarczy, Wyspy Owcze, Grenlandia, Wyspy Alandzkie

## Wprowadzenie

Współczesna sytuacja ekonomiczna, społeczna, polityczna i instytucjonalna wymaga weryfikacji możliwości uwarunkowań stabilności gospodarki narodowej nordyckich terytoriów<sup>1</sup>. Wpływ gospodarki duńskiej na Wyspy Owcze i Grenlandię oraz fińskiej na Wyspy Alandzkie przyczynił się do wzajemnych powiązań<sup>2</sup> (Arter 2006).

Uzasadniając wybór tematu, warto podkreślić, że we współczesnej literaturze dominują prace koncentrujące się na statusie polityczno-prawnym wysp<sup>3</sup>. W niniejszym artykule przyjęto perspektywę społeczno-gospodarczą w latach 2010–2020 dla badanych terytoriów nordyckich<sup>4</sup>. Dla celów tych rozważań – ze względu na ograniczoną dostępność do publikowanych danych statystycznych – nie uwzględniono w analizie terytoriów zależnych Norwegii, tj. Svalbard i Jan Mayen<sup>5</sup>.

W pracy podjęto próbę identyfikacji i oceny zakresu uwarunkowań społecznych i gospodarczych z perspektywy autonomii Wysp Owczych i Grenlandii na tle Danii, a także Wysp Alandzkich na tle Finlandii.

W pracy postawiono tezę: sytuacja Wysp Owczych, Grenlandii i Wysp Alandzkich wynika z przyjęcia odmiennych rozwiązań instytucjonalnych w zakresie realizacji polityki gospodarczej oraz powiązań w ujęciu społeczno-gospodarczym Wysp Owczych i Grenlandii z Danią oraz Wysp Alandzkich z Finlandią.

Wykorzystane metody badawcze w pracy to analiza literatury przedmiotu oraz statystyczna analiza porównawcza wybranych danych<sup>6</sup>.

<sup>1</sup> Nordyckie terytoria są tu rozumiane jako obszar Europy Północnej z odrębnością terytorialną oraz zależnością polityczno-ustrojową, a także nieposiadający suwerenności. Za literaturą przedmiotu nie wszystkie terytoria zależne posiadają autonomiczny status. Według wykazu krajów, terytoriów i walut Urzędu Publikacji Unii Europejskiej wyróżnia się dla obszaru Europy Północnej:

- Wyspy Owcze: autonomiczne terytorium Danii,
- Grenlandię: autonomiczne terytorium Danii,
- Wyspy Alandzkie: terytorium autonomiczne Finlandii,
- Svalbard i Jan Mayen: terytorium autonomiczne Norwegii.

Szerzej o terytorium autonomicznym oraz terytorium zależnym por. Antonowicz 1988 i Sobczyński 2006.

<sup>2</sup> Ze względu na przedmiot przeprowadzonych badań, w niniejszej pracy nie podjęto próby analizy literatury w zakresie teorii zależności (ang. *dependency theories*) oraz teorii rdzenia i peryferii (ang. *theory of core and periphery*). Szerzej na ten temat zobacz m.in.: Bomschier 1980, Storper 1997, Ravinhill 2014.

<sup>3</sup> Określenie „wyspy” rozumiane jest tu jako grupa terytoriów, tj. Wyspy Owcze, Grenlandia i Wyspy Alandzkie.

<sup>4</sup> Zob. część 1 tego artykułu.

<sup>5</sup> Szerzej na temat terytorium Svalbardu por. m.in. Glomsrod i Aslakse 2006 oraz Grzybowski 2015.

<sup>6</sup> Ze względu na charakter tego artykułu, w części 2 oraz 3 zaprezentowano wyniki z przeprowadzonych badań tylko dla wybranych wskaźników dobranych w sposób optymalny.

## 1. Charakterystyka statusu zależności

Autonomiczność terytorialna wynika z wprowadzenia pewnych – na danym obszarze – ograniczeń w zakresie działań władzy organów szczebla centralnego. Celem takiego podejścia jest wola ochrony interesów – kulturowych, demokratycznych, politycznych, prawnych, decyzyjnych – grup społecznych zamieszkujących na tym terytorium. Ważne jest przy tym, aby państwo, którego częścią jest dane terytorium, zaakceptowało jego specjalny status oraz uznanie, a także potwierdzenie autonomii w ujęciu międzynarodowym (Antonowicz 1988). Specyfika terytoriów nordyckich, w zróżnicowany sposób i z odmiennych przyczyn historycznych, kulturowych<sup>7</sup>, społecznych, oddziaływała na uzyskanie statusu niezależności od Danii (Wyspy Owcze, Grenlandia) oraz Finlandii (Wyspy Alandzkie)<sup>8</sup>.

Wyspy Owcze<sup>9</sup> w XIV w. znalazły się pod zwierzchnictwem monarchii duńskiej, uzyskując odrębną jednostkę geopolityczną o ustalonym zakresie przyznanej samodzielności. Pierwsze referendum niepodległościowe w 1946 r. – a także kolejne – nie przyniosły oczekiwanych rezultatów ze względu na wyniki oraz blokowanie niezależności przez władze duńskie (Hovgaard i Ackren 2017). Od przyjęcia w 1948 r. ustawy o ustroju krajowym znacząco zwiększał się zakres autonomiczności archipelagu (Sagan, Serzhanova i Wapińska 2014). Po wprowadzonych zmianach uchylających wspomnianą ustawę, Farerzy z czasem coraz wyraźniej zaczęli dążyć do uniezależnienia się od wpływów duńskich (Kubiak 2002).

Status Grenlandii<sup>10</sup> różni się od autonomii Wysp Owczych. Terytorium to od momentu przejścia od Norwegii w XIX w. jest integralną częścią Danii. W latach powojennych społeczność grenlandzka opowiadała się do roku 1979 za pogłębianiem integracji z Danią. Uchwalenie ustawy ustrojowej przyznało mieszkańcom Grenlandii status wyodrębnionej wspólnoty w strukturze państwa duńskiego, tj. samodzielności w zakresie m.in. gospodarki rolnej i morskiej, kultury, edukacji, polityki społecznej (Auchet 2009). Konsekwentne dążenie Grenlandii do uzyskania coraz to większej niezależności przyczyniło się do osiągnięcia zamierzonego celu związanego z dążeniem do oddzielania się od duńskiej władzy centralnej (Uziębło 2014).

Problematyka związana z zależnością Wysp Alandzkich<sup>11</sup> pojawiła się na arenie międzynarodowej po odzyskaniu niepodległości przez Finlandię. Wtedy

<sup>7</sup> Pod względem badawczym ujęcie powiązań historycznych i kulturowych wykracza poza zakres przedmiotowy niniejszej pracy.

<sup>8</sup> Por. m.in. z aktami prawnymi autonomii terytoriów nordyckich:  
– Wyspy Owcze: Act 2005,  
– Grenlandia: Act 2009,  
– Wyspy Alandzkie: Act 1991.

<sup>9</sup> W literaturze przedmiotu na temat autonomii Wysp Owczych por. m.in. Morkore 1991 i Ackren 2006.

<sup>10</sup> W literaturze przedmiotu na temat autonomii Grenlandii por. m.in. Schymik 2009 i Breum 2015.

<sup>11</sup> W literaturze przedmiotu na temat autonomii Wysp Alandzkich por. m.in. Suksi 1995, Hepburn 2014.

to mieszkańcy Alandów opowiedzieli się za przyłączeniem archipelagu do Szwecji. Ostateczną decyzję podjęto na forum Ligi Narodów, podczas którego zdecydowano o przynależności Wysp Alandzkich do Finlandii (Scarpulla 2002). Uregulowania i warunki tej przynależności dotyczyły m.in. zagwarantowania mieszkańcom tzw. szwedzkości w ujęciu kulturowo-demograficznym. Dodatkowo zdemilitaryzowanie archipelagu zagwarantowało, że nie staną się one miejscem zagrożeń wojennych – ze względu na strategiczne położenie geograficzne (Grzybowski 2007).

Zachodzące procesy pogłębiania integracji w Europie wymagały wzajemnego dostosowania i ujednoczenia rozwiązań<sup>12</sup>. W przypadku Wysp Owczych i Grenlandii – Dania, natomiast w przypadku Wysp Alandzkich – Finlandia stały się państwami odpowiadającymi za ochronę wysp przed negatywnymi dla nich skutkami integracji<sup>13</sup>. Status terytoriów nordyckich stał się powodem, dla którego ich mieszkańcy mogli samodzielnie podejmować decyzje odnośnie do członkostwa w Unii Europejskiej<sup>14</sup>.

W momencie przystąpienia Danii do EWG, Wyspy Owcze posiadały status jednostki autonomicznej. Z tego względu parlament farerski zdecydował o pozostaniu poza strukturami integracji europejskiej. Taka decyzja wynikała z obaw dotyczących wspólnej polityki rybołówstwa. Postawiło to Wyspy Owcze i Danię w trudnej sytuacji równoważenia sprzecznych interesów. Z jednej strony istotne okazały się oczekiwania co do obrony interesów terytorium zależnego, a z drugiej strony lojalność członkostwa wobec Unii. Ostateczne relacje formalne pomiędzy archipelagiem i UE skupiły się na bilateralnych porozumieniach (Grzybowski 2017).

W 1973 r. Dania wraz z Grenlandią wstąpiła do Wspólnoty Europejskiej mimo pewnych stanowczych sprzeciwów Grenlandczyków. Po przyznaniu Grenlandii autonomii, w 1982 r. ponad połowa mieszkańców wyspy opowiedziała się za wystąpieniem ze Wspólnoty. Powodem takiej decyzji były niekorzystne warunki związane z gospodarką morską oraz kwestie narodowościowe. W 1985 r. Grenlandia wystąpiła z EWG, uzyskując statut europejskiego terytorium zamorskiego, pozostając jednocześnie w stowarzyszeniu poprzez zależność terytorialną od Danii. Możliwości gospodarcze i militarne, a także położenie geograficzne zwiększyły zainteresowanie Grenlandią na arenie międzynarodowej – w tym przede wszystkim ze strony Stanów Zjednoczonych, Chin oraz Rosji. Mimo tego Dania skupiła się na utrzymaniu zwierzchności nad Grenlandią, ze względu na dostępność do obszaru arktycznego (Szymański 2021).

<sup>12</sup> Gospodarcza współpraca państw nordyckich została zapoczątkowana po utworzeniu Rady Nordyckiej w 1952 r. Państwami założycielskimi były: Dania, Islandia, Norwegia i Szwecja. W późniejszych latach przystąpiły: Finlandia (1955), Grenlandia (1984), Wyspy Owcze i Wyspy Alandzkie (1970).

<sup>13</sup> Szerzej na temat integracji Danii i Finlandii z Unią Europejską por. m.in. Matera 2001 i Leśniewski 2015.

<sup>14</sup> W ramach Unii Europejskiej: terytorium może pozostać poza UE, przy jednoczesnym stosowaniu zasad wspólnotowego dorobku prawnego lub terytorium należy do Unii Europejskiej na określonych specjalnie warunkach. Por. m.in. Ministry of Foreign Affairs in the Faroes 2010, Brańka 2017, Tomala 2017.

Na Wyspach Alandzkich referenda w sprawie przystąpienia do Unii Europejskiej odbyły się dwa razy – w październiku i listopadzie 1994 r. W obydwóch referendach Alandczycy opowiedzieli się za członkostwem. Poparcie wynikało m.in. z ograniczenia prawa nabywania nieruchomości, osiedlania się, regulacji podatkowych i sprzedaży wolnocłowej (Jańczak 2007). Ostateczne zasady członkostwa Wysp Alandzkich w Unii Europejskiej zostały wskazane w Traktacie Akcesyjnym. Korzyścią, jaką przyniosła Wyspom Alandzkim integracja w ramach Unii, stało się umocnienie pozycji obszaru autonomicznego, w tym po negocjacjach dotyczących m.in. polityki fiskalnej (Jasiński 1998).

Podsumowując analizę literatury przedmiotu, wskazać można, że:

- obowiązujące akty ustrojowe Grenlandii są regulacjami odrębnymi na tle aktów autonomii Wysp Owczych i Wysp Alandzkich;
- do przyczyn pogłębiania niezależności terytoriów można zaliczyć: uwarunkowania historyczne, decyzje społeczne, strategie realizacji polityki gospodarczej przez władze centralne<sup>15</sup>;
- wśród terytoriów specjalnych państw członkowskich Unii Europejskiej Grenlandia została zakwalifikowana do kategorii krajów i terytoriów zamorskich, Wyspy Alandzkie do terytoriów specjalnych należących do UE, Wyspy Owczce do terytoriów znajdujących się poza UE (Brańka 2007, Szwed 2013, Tomala 2014, Koci i Baar 2021).

Ze względu na przyjęty zakres przedmiotowy pracy, dalsze wyniki z badań poświęcono sytuacji społeczno-gospodarczej Wysp Owczych, Grenlandii i Wysp Alandzkich.

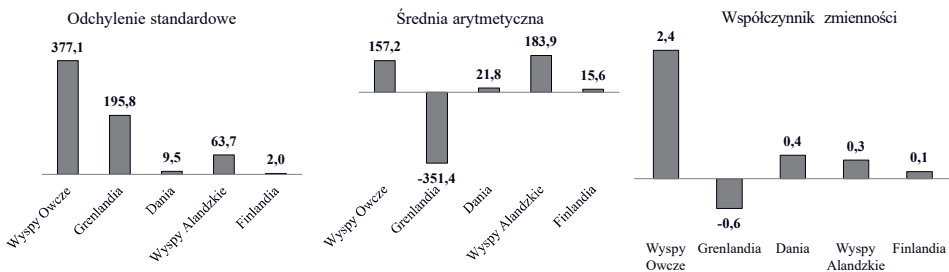
## 2. Analiza porównawcza sytuacji społecznej

Dla celów niniejszego artykułu do grupy czynników obrazujących sytuację społeczną badanych terytoriów zaliczono następujące zmienne: liczba ludności – wskaźnik migracji netto, oczekiwana długość życia oraz wielkość bezrobocia<sup>16</sup>. Wstępna analiza prowadzi do wniosku, że w państwach Europy Północnej – w tym w nordyckich terytoriach zależnych – nacisk położony jest na rozwiązywanie problemów społecznych, bezpieczeństwo i równość między obywatelami, w celu integracji społecznej (Leśniewski 2020).

<sup>15</sup> Wpływ polityki gospodarczej krajów macierzystych na relacje z terytoriami nordyckimi obejmuje m.in. instrumenty wsparcia dla terytoriów autonomicznych – polityki fiskalnej i monetarnej – a także regulacje dotyczące handlu zagranicznego, mających bezpośredni oraz pośredni wpływ na sytuację tych terytoriów.

<sup>16</sup> Dobór zmiennych obrazujących wymiar społeczny – w celach porównawczych w niniejszym rozdziale – wynikał z przeglądu literatury przedmiotu oraz dostępności do wiarygodnych źródeł danych statystycznych.

Terytoria nordyckie należą do grupy najmniej zaludnionych obszarów Europy: od najmniejszej populacji ok. 0,13 osób na km<sup>2</sup> w przypadku Grenlandii do najwyższej – ok. 35 osób na km<sup>2</sup> w przypadku Wysp Owczych (Statistics Greenland 2021, Statistics and Research Aland 2021, Statistics Faroe Islands 2020). Wskaźnik migracji netto – jako różnica między liczbą imigrantów (osób przybywających na dany obszar) a liczbą emigrantów (osób opuszczających obszar) w ciągu roku – został odnotowany na zróżnicowanym poziomie w przypadku badanych terytoriów. Wartości ujemne odnotowano w okresie 2010–2020: Wyspy Owcze 4 razy, Grenlandia 11 razy, Wyspy Alandzkie 0 razy. Emigracja i imigracja największej liczby mieszkańców odbywała się w relacjach dla terytoriów nordyckich: Wyspy Owcze i Grenlandia ↔ Dania, Wyspy Alandzkie ↔ Finlandia. Potwierdziło to poziom powiązań pomiędzy nimi. Dodatkowo odnotowano wysoki wskaźnik migracji w relacji Dania i Finlandia ↔ Szwecja. Średni wskaźnik migracji netto w latach 2010–2020 odnotowano: najniższy dla Grenlandii równy –351,4, następnie dla Wysp Owczych równy 157,2 na tle duńskiego równego 21,8, a najwyższy dla Wysp Alandzkich równy 183,9, na tle fińskiego równego 15,6. Migracja ludności w przypadku badanych krajów dotyczyła przede wszystkim poprawy jakości życia (por. wykres 1)

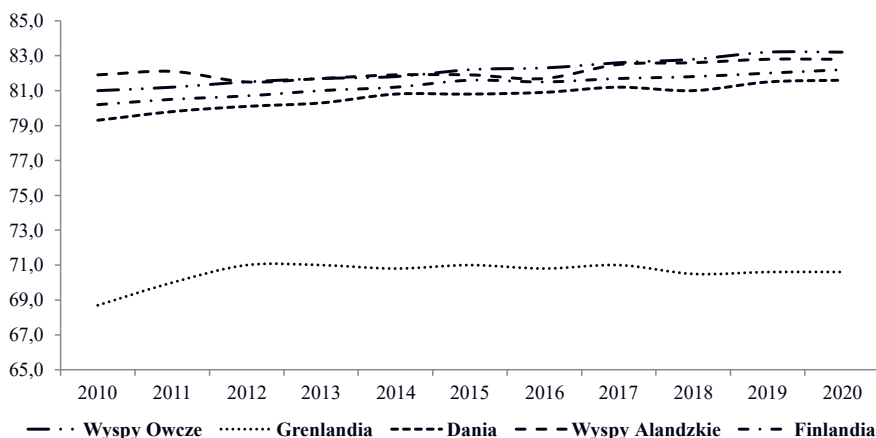


Wykres 1. Wskaźnik migracji netto – odchylenie standardowe, średnia arytmetyczna, współczynnik zmienności dla lat 2010–2020 – Wyspy Owcze, Grenlandia, Dania, Wyspy Alandzkie, Finlandia

Źródło: opracowanie własne na podstawie danych statystycznych publikowanych na stronie internetowej Nordic Statistics, <https://www.nordicstatistics.org> [dostęp: 31.12.2021].

W badanym okresie na wyspach oczekiwana długość życia miała tendencję wzrostową. Taka dynamika wzrostu potwierdziła występowanie starzejącego się społeczeństwa w badanych terytoriach. Porównując rok 2010 do 2020, największy wzrost tego wskaźnika odnotowano na Wyspach Owczych – o 2,2 lata. Natomiast najmniejszy wzrost wystąpił na Wyspach Alandzkich o 0,9 roku. Wyższe wartości tego wskaźnika w latach 2010–2020 odnotowane zostały na Wyspach Owczych i Wyspach Alandzkich – odbiegały od wartości w Grenlandii o ok. 10 lat. Na podstawie zebranych danych można wywnioskować, że w przypadku krajów nordyckich

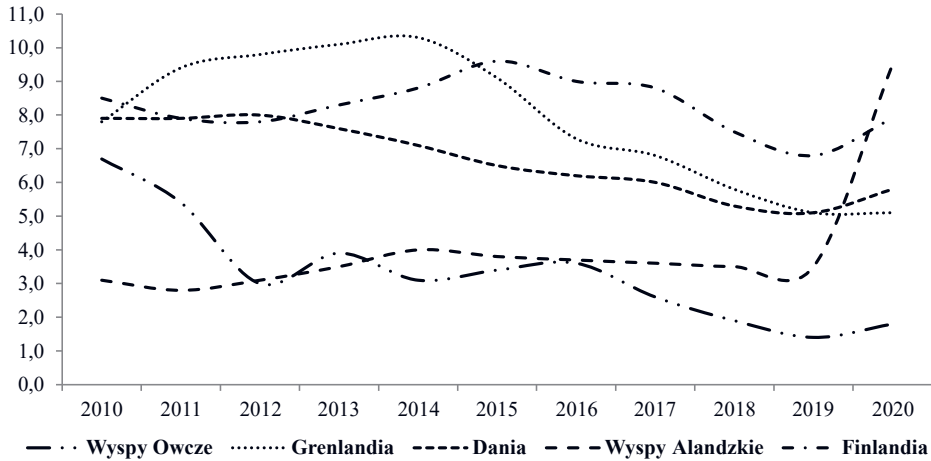
mieszkańcom żyje się dobrze. Dodatkowo w badanych okresie w Europie Północnej odnotowywany został niski wzrost liczby ludności, mimo realizacji polityki prorodzinnej i proimigracyjnej. Dane potwierdziły istnienie powiązania pomiędzy wysokim rozwojem regionu i występującym w nim niskim poziomem przyrostu naturalnego (por. wykres 2).



Wykres 2. Oczekiwana długość życia (lata) w latach 2010–2020 – Wyspy Owcze, Grenlandia, Dania, Wyspy Alandzkie, Finlandia

Źródło: opracowanie własne na podstawie danych statystycznych publikowanych na stronie internetowej Banku Światowego, <http://www.worldbank.org> [dostęp: 31.12.2021].

W latach 2010–2020 stopa bezrobocia na wyspach miała tendencję spadkową do 2019 r. Najwyższy wzrost w 2020 r. w porównaniu do 2019 r. odnotowano w przypadku Wysp Alandzkich. Z kolei najniższy wzrost bezrobocia wystąpił dla wskazanych lat w Grenlandii. Najwyższe wskaźniki bezrobocia wystąpiły w Grenlandii w latach 2013–2014, tj. ponad 10%, natomiast najniższe na Wyspach Owczych w latach 2018–2020, tj. poniżej 2%. W badanych terytoriach nordyckich w okresie 2010–2020 średnie wartości wskaźnik ten osiągał odpowiednio: Wyspy Owcze 3,3% i Grenlandia 7,8% – na tle duńskiego 6,6%, Wyspy Alandzkie 4,1% – na tle fińskiego 8,2% (por. wykres 3).



Wykres 3. Stopa bezrobocia w wieku 25–54 w latach 2010–2020 – Wyspy Owcze, Grenlandia, Dania, Wyspy Alandzkie, Finlandia

Źródło: opracowanie własne na podstawie danych statystycznych publikowanych na stronie internetowej Banku Światowego, <http://www.worldbank.org> [dostęp: 31.12.2021].

Na podstawie przeprowadzonej analizy wybranych wskaźników odnoszących się do charakterystyki badanych społeczności można wskazać, że istnieją pewne powiązania Farerów i Grenlandczyków ze społeczeństwem duńskim oraz Alandczyków ze społeczeństwem fińskim, ugruntowane zakresem autonomii terytorialnej.

### 3. Ocena sytuacji makroekonomicznej

Cechą charakterystyczną państw Europy Północnej jest stabilny poziom rozwoju gospodarczego. Wielkość PKB *per capita* w latach 2010–2020 w badanych terytoriach średnio wahał się w przedziale 45–60 tys. USD (Nordic Council of Ministers 2021). W krajach nordyckich wskaźniki makroekonomiczne utrzymują się na wysokim poziomie od wielu lat<sup>17</sup>. W badanym okresie utrzymywały się na zróżnicowanym poziomie, m.in. ze względu na specyfikę gospodarki, zależność polityczno-prawną, położenie geograficzne, a także reakcją na globalny kryzys gospodarczy (por. m.in. Leśniewski 2020). Na podstawie analizy literatury przedmiotu można sformułować uogólniający wniosek, iż terytoria ze względu na niską chłonność rynku wewnętrznego były podatne na sytuację gospodarczą panującą

<sup>17</sup> Dobór zmiennych makroekonomicznych – w celach porównawczych w niniejszym rozdziale – wynikał z przeglądu literatury przedmiotu oraz dostępności do wiarygodnych źródeł danych statystycznych.



na świecie w badanym okresie (Rasmussen 2011, Martynov i Sazonova 2014, Christensen 2016).

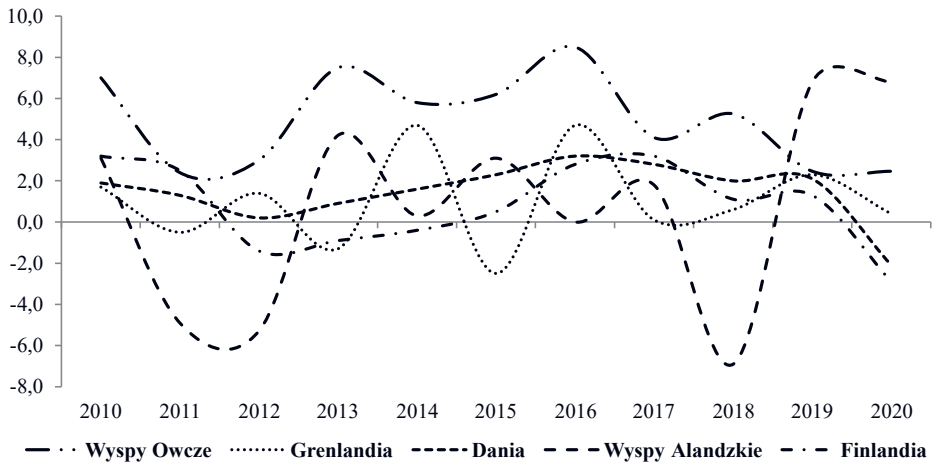
Wyspy Owcze to mała otwarta gospodarka, w której przemysł rybny od dziesięcioleci jest głównym obszarem rozwoju gospodarczego. Rybołówstwo i związane z nim branże stanowią około 20% wartości dodanej brutto gospodarki Wysp Owczych – w tym przemyśle wielkość zatrudnienia wynosi ok. 15% siły roboczej, a wielkość eksportu produktów rybnych stanowi ponad 90% całkowitej wartości eksportu. Dodatkowo rząd duński przyznaje Wyspom Owczym roczną dotację w kwocie około 86 mln euro. Stanowiła ona w badanym okresie około 3% rocznego PKB Wysp Owczych. W zakresie finansów publicznych Wyspom Owczym udało się wygenerować nadwyżkę budżetu publicznego w latach 2016–2018. W przypadku archipelagu w ostatnich latach zaczęły rozwijać się sektory gospodarki, m.in. usługi finansowe, IT, telekomunikacja oraz transport (Statistics Faroe Islands 2018–2020).

Gospodarka Grenlandii opiera się przede wszystkim na eksporcie krewetek i ryb oraz znacznej dotacji od rządu duńskiego. Średnia wartość eksportu grenlandzkiego w badanych latach wyniosła ok. 450 mln dol., przy czym główna część (ok. 90%) dotyczyła ryb i skorupiaków – w ujęciu towarowym. Przyczyniło się to do utrzymania podatności gospodarki Grenlandii na wahania cen na rynkach międzynarodowych. Dodatkowo w badanym okresie ok. 2% eksportu należało do górnictwa, w tym przede wszystkim złota i oliwin. Zależność gospodarczą Grenlandii od Danii upatruje się również we wsparciu finansowym w kwotach sięgających ponad 500–600 mln dol. rocznie. W latach 2014 i 2016 budżet Grenlandii był deficytowy, a dług publiczny utrzymał się na niskim poziomie ok. 5% PKB (Statistics Greenland 2019–2021).

Rozwój gospodarczy Wysp Alandzkich oparty jest przede wszystkim na przychodach z sektora usług, tj. handlu, hotelarstwa, gastronomii i komunikacji. Terytorium to na tle Finlandii charakteryzuje się najwyższym poziomem produktywności. Najważniejszym źródłem dobrobytu gospodarczego na Wyspach Alandzkich jest żegluga międzynarodowa, ze względu na dogodne położenie geograficzne – generuje ona ponad 40% lokalnego PKB. Sektor przemysłowy na Wyspach Alandzkich jest niewielki w porównaniu z Finlandią kontynentalną, mimo to odgrywa ważną rolę z punktu widzenia eksportu. Rząd fiński pobierając podatki, cła i opłaty na Wyspach Alandzkich, w zamian udziela wsparcia alandzkiemu parlamentowi w wysokości ok. 0,5% całkowitego dochodu (Statistics and Research Aland 2019–2021).

Dla celów niniejszej pracy zbadano korelację pomiędzy tempem wzrostu PKB terytoriów nordyckich z tempem wzrostu PKB państw centralnych. W przeprowadzonym badaniu dla okresu 2010–2020 odnotowano: Wyspy Owcze 0,5; Grenlandia 0,2 (korelacja dodania tempa wzrostu PKB terytoriów z tempem wzrostu PKB w Danii); Wyspy Alandzkie –0,2 (korelacja ujemna tempa wzrostu PKB terytorium z tempem wzrostu PKB w Finlandii). Przyjęto, że wartość współczynnika korelacji na poziomie równym lub wyższym 0,5 świadczy o wysokiej zależności. Ponadto wartość współczynnika korelacji na poziomie od 0 do 1 (korelacja dodatnia)

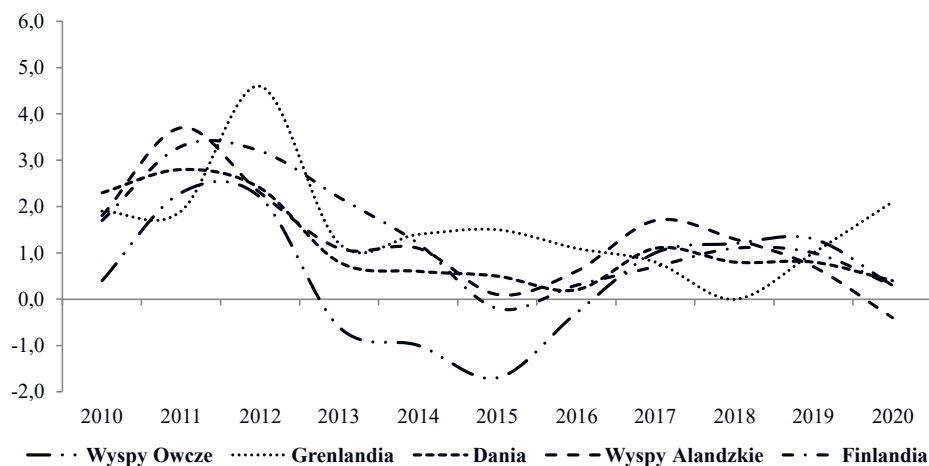
informuje, że wzrostowi wartości jednej cechy towarzyszy wzrost średnich wartości drugiej cechy. Ujemna wartość współczynnika korelacji od  $-1$  do  $0$  (korelacja ujemna) oznacza, że zmiany wielkości ekonomicznych następują w odwrotnych kierunkach. Natomiast wartość zerowa współczynnika świadczy o braku korelacji pomiędzy zmiennymi (por. m.in. Sobczyk 2011). W latach 2010–2020 najwyższe wskaźniki tempa wzrostu PKB wystąpiły na Wyspach Owczych (dodatnie wartości). W przypadku Grenlandii oraz Wysp Alandzkich po trzy razy odnotowano wskaźniki ujemne, odpowiednio w latach 2011, 2013, 2015 oraz 2011, 2012, 2018. Największe zmiany tempa wzrostu PKB rok do roku wystąpiły na Wyspach Alandzkich: spadek w okresie 2017–2018 o  $-8,7\%$ , następnie wzrost w okresie 2018–2019 o  $13,7\%$ . Średnia wartość w latach 2010–2020 osiągnęła poziom: Wyspy Owcze  $4,9\%$ ; Grenlandia  $1,0\%$ ; Wyspy Alandzkie  $0,8\%$  (por. wykres 4).



Wykres 4. Średnie wartości tempa wzrostu PKB (w %) w latach 2010–2020 – Wyspy Owcze, Grenlandia, Dania, Wyspy Alandzkie, Finlandia

Źródło: opracowanie własne na podstawie danych statystycznych publikowanych na stronie internetowej Organizacji Współpracy Gospodarczej i Rozwoju, <https://www.oecd.org> [dostęp: 31.12.2022].

W latach 2010–2020 poziom inflacji w badanych terytoriach utrzymywał się na zróżnicowanym poziomie. Wynikało to przede wszystkim z tempa wzrostu cen w ujęciu globalnym. Średnie wartości wskaźnika odnotowano dla: Wysp Owczych  $0,46\%$ ; Grenlandii  $1,59\%$ ; Danii  $1,15\%$ ; Wysp Alandzkich  $1,27\%$ ; Finlandii  $1,34\%$ . Na Wyspach Owczych w latach 2013–2016 odnotowano ujemne wartości wskaźnika – w 2015 r. z wartością minimalną równą  $-1,5\%$ . Z kolei maksymalną wartość wskaźnika w badanych terytoriach odnotowano w 2012 r. – w Grenlandii równą  $4,6\%$  (por. wykres 5).



Wykres 5. Stopa inflacji w latach 2010–2020 – Wyspy Owcze, Grenlandia, Dania, Wyspy Alandzkie, Finlandia

Źródło: opracowanie własne na podstawie danych statystycznych publikowanych na stronie internetowej Organizacji Współpracy Gospodarczej i Rozwoju, <https://www.oecd.org> [dostęp: 31.01.2022].

Handel zagraniczny umożliwia dostęp do międzynarodowych rynków oraz przyczynia się do specjalizacji oraz korzyści skali produkcji. Specyfikę handlu zagranicznego terytoriów nordyckich określa wielkość wymiany handlowej w ujęciu geograficznym z Danią – Wyspy Owcze i Grenlandia, z Finlandią – Wyspy Alandzkie. Powiązania pomiędzy państwami mogą przyczynić się do wystąpienia zagrożeń, m.in. przeniesienia negatywnych zjawisk w globalnym przepływie zasobów, czynników produkcji, kapitału, towarów i usług. W przypadku badanych terytoriów w ujęciu geograficznym głównymi partnerami w wymianie handlowej były kraje europejskie (w tym z UE) oraz spoza Europy, tj. Stany Zjednoczone i Chiny. W ujęciu geograficznym w badanym okresie Wyspy Owcze i Grenlandia z Danią, natomiast Wyspy Alandzkie<sup>18</sup> z Finlandią odnotowały wysoki poziom udziału procentowego eksportu i importu, jako całości wymiany międzynarodowej (por. tab. 1).

<sup>18</sup> Dane dla wielkości eksportu Wysp Alandzkich w ujęciu geograficznym nie zostały zaprezentowane ze względu na ograniczoną dostępność danych statystycznych publikowanych na stronie internetowej Urzędu Statystycznego Wysp Alandzkich (<https://www.asub.ax>) i Urzędu Statystycznego Finlandii (<https://www.stat.fi>) [dostęp: 31.01.2022].

Tabela 1. Struktura geograficzna handlu zagranicznego (TOP5 krajów + badane terytoria nordyckie) – średnie procentowe wartości eksportu i importu dla okresu 2010–2020 – Wyspy Owcze, Grenlandia, Dania, Wyspy Alandzkie, Finlandia

Eksport		Import	
Wyspy Owcze			
Wielka Brytania	18,0	Dania	31,0
Francja	11,0	Norwegia	18,0
Dania	11,0	Chile	6,6
Niemcy	8,8	Niemcy	6,1
Norwegia	8,3	Szwecja	6,1
Grenlandia	0,5	Grenlandia	0,9
Grenlandia			
Dania	55,0	Dania	50,7
Chiny	21,7	Hiszpania	22,6
Japonia	6,1	Szwecja	11,5
Rosja	2,6	Islandia	6,6
Stany Zjednoczone	2,0	Holandia	2,7
Wyspy Owcze	0,1	Wyspy Owcze	0,1
Dania			
Niemcy	16,0	Niemcy	22,0
Szwecja	11,0	Szwecja	13,0
Holandia	7,3	Holandia	8,6
Norwegia	7,3	Chiny	7,9
Stany Zjednoczone	5,8	Polska	4,7
Wyspy Owcze	0,7	Grenlandia	0,8
Grenlandia	0,7	Wyspy Owcze	0,2
Wyspy Alandzkie			
		Finlandia	53,0
		Szwecja	30,0
		Holandia	3,0
		Dania	2,8
		Wielka Brytania	2,5
Finlandia			
Niemcy	14,0	Niemcy	16,0
Szwecja	11,0	Szwecja	11,0
Stany Zjednoczone	8,7	Rosja	10,0
Holandia	6,8	Chiny	9,3
Chiny	5,5	Holandia	4,8
Wyspy Alandzkie	.	Wyspy Alandzkie	.

Źródło: opracowanie własne na podstawie danych statystycznych publikowanych na stronach internetowych Urzędów Statystycznych: Wysp Owczych (<https://hagstova.fo>), Grenlandii (<https://stat.gl>), Danii (<https://www.dst.dk>), Wysp Alandzkich (<https://www.asub.ax>), Finlandii (<https://www.stat.fi>) [dostęp: 31.01.2022].

Podsumowując tę część, należy wskazać, że terytoria zależne charakteryzowały się zróżnicowanym poziomem rozwoju gospodarczego w latach 2010–2020. Potwierdziły to przedstawione wybrane wskaźniki makroekonomiczne. Wyspy Owcze, Grenlandia i Wyspy Alandzkie, jako terytoria zależne, ze względu na niską chłonność rynku wewnętrznego były podatne na sytuację gospodarczą panującą w Danii i Finlandii w badanym okresie.

#### 4. Potencjał społeczno-gospodarczy terytoriów

Nordycki model kapitalizmu, charakteryzujący się główną rolą państwa i drugorzędną rolą rynku i rodziny – obowiązujący również w terytoriach zależnych – doprowadził do najwyższych w Europie wskaźników demograficznych i ekonomicznych (Leśniewski 2020). Mimo to poziom zależności polityczno-prawnych wysp sprawił, że stały się one przed wyzwaniem związanym z możliwym pogłębianiem potencjału społeczno-gospodarczego. W analizie porównawczej uwarunkowań społeczno-gospodarczych zależności terytorialnej Wysp Owczych, Grenlandii i Wysp Alandzkich wykorzystano Regionalny Indeks Potencjału (ang. Regional Potential Index – RPI). Indeks ten wskazuje na różnorodność i jednocześnie ocenia względny potencjał badanego regionu pod względem rozwoju – umożliwia porównanie między regionami<sup>19</sup>. Opiera się na wynikach każdego z regionów w trzech aspektach: demograficznym, siły roboczej i ekonomicznym – wyliczanych jako suma ich wartości; im wyższa wartość indeksu, tym większy potencjał regionu, przy czym maksymalna wartość indeksu może wynieść 600 pkt<sup>20</sup> (Nordic Council of Ministers 2020).

Wymiar demograficzny obejmuje następujące dane: gęstość i strukturę zaludnienia, wskaźnik migracji netto, wskaźnik obciążenia demograficznego, wskaźnik płci. Wymiar siły roboczej obejmuje dane: wskaźnik zatrudnienia, odsetek osób z wyższym wykształceniem, stopa bezrobocia młodzieży. Wymiar ekonomiczny obejmuje dane: produkt regionalny brutto *per capita*, łączne inwestycje w badania i rozwój *per capita*. Taki dobór składowych pozwolił na porównanie zmian w latach 2015, 2017 i 2019, jakie zaszły w trzech wymiarach RPI dla Wysp Owczych i Grenlandii w zestawianiu z Danią oraz Wysp Alandzkich w zestawianiu z Finlandią.

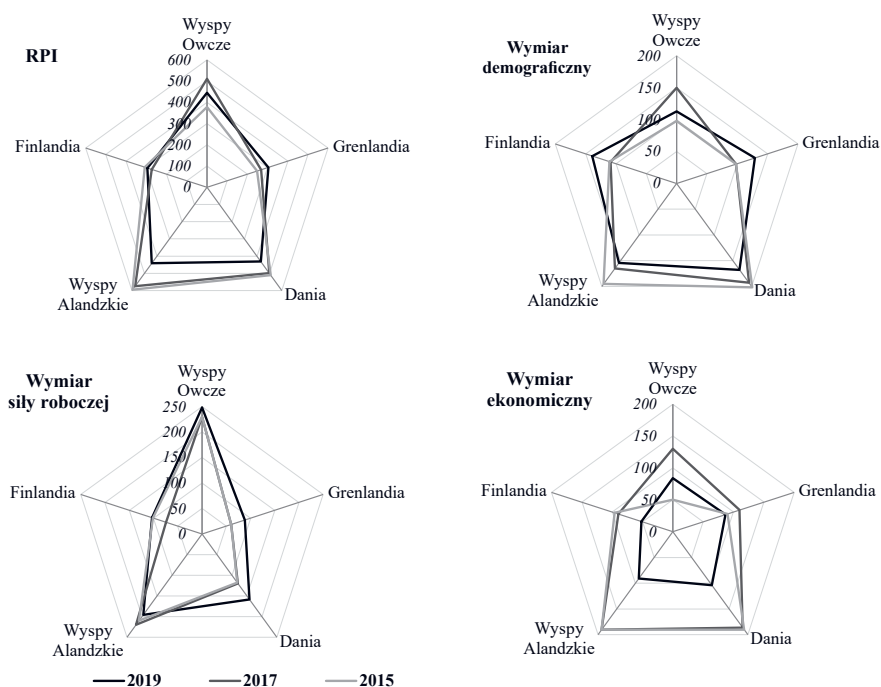
Spośród terytoriów nordyckich Wyspy Alandzkie w badanych latach osiągnęły najwyższe wartości RPI – średnia wartość wyniosła 537. Następnie były Wyspy Owcze, ze średnią wartością 444, natomiast najniższa średnia wartość została

<sup>19</sup> W pracy porównując Wyspy Owcze, Grenlandię i Wyspy Alandzkie, uśredniono dane RPI dla Danii i Finlandii, tj. obliczono średnią arytmetyczną dla wszystkich regionów duńskich i fińskich, z wyłączeniem autonomii.

<sup>20</sup> Dla celów niniejszej pracy wybrano założenia metodologiczne obliczania indeksu zgodne z przyjętymi w opracowaniu z 2020 r. za 2019 r.

odnotowana dla Grenlandii – 273. W tych latach wartości RPI dla całej Danii oscylowały w przedziale 430–510, z kolei dla całej Finlandii w przedziale 270–310.

Wynika z tego, że możliwości potencjału Wysp Alandzkich były o ponad połowę wyższe od pozostałych fińskich regionów – w ujęciu średnim. W porównaniu do duńskich terytoriów zależnych sytuacja miała odmienny charakter dla RPI. Z jednej strony wartość indeksu dla Wysp Owczych była zbliżona do odnotowanej w całej Danii, z drugiej strony wartość indeksu Grenlandii była o około połowę niższa od odnotowanej dla całej Danii (por. wykres 6).



Wykres 6. *Regional Potential Index* – wartości dla RPI, wymiaru demograficznego, siły roboczej oraz ekonomicznego – Wyspy Owcze, Grenlandia, Dania, Wyspy Alandzkie, Finlandia – w latach 2019, 2017 i 2015

Źródło: opracowanie własne na podstawie danych statystycznych publikowanych na stronach internetowych Nordregio, <https://nordregio.org> [dostęp: 28.02.2022].

W przeprowadzonej analizie odnotowano w badanych latach:

- Wyspy Owcze: najwyższa wartość – wymiar siły roboczej, najniższa wartość – wymiar ekonomiczny;
- Grenlandia: najwyższa wartość – wymiar demograficzny, najniższa wartość – wymiar siły roboczej;
- Dania: najwyższa wartość – wymiar demograficzny, najniższa wartość – wymiar siły roboczej;

- Wyspy Alandzkie: najwyższa wartość – wymiar siły roboczej, najniższa wartość – wymiar ekonomiczny;
- Finlandia – najwyższa wartość – wymiar demograficzny, najniższa wartość – wymiar ekonomiczny.

Z powyższych danych wynika, że pomiędzy badanymi terytoriami występują pewne podobieństwa i różnice w zakresie możliwości potencjału społeczno-gospodarczego. W Europie Północnej występują terytoria nordyckie, z jednej strony z dużym potencjałem, tj. Wyspy Alandzkie na tle Finlandii oraz Wyspy Owczce na tle Danii, z drugiej strony z niższym potencjałem, tj. Grenlandia na tle Danii. Wynika to przede wszystkim ze specyfiki danego terytorium, jak również – w kontekście przeprowadzonych badań – z powiązań społeczno-gospodarczych oraz zależności polityczno-prawnych.

## Podsumowanie

Modele autonomii wypracowane przez badane terytoria nordyckie dostarczają i obrazują możliwe rozwiązania dla innych tego typu obszarów. Autonomia terytorialna, jako sposób na zapewnienie praw politycznych, społecznych i gospodarczych, wymaga również sprostania wyzwaniom, jakie niesie ze sobą strategia pogłębiania integracji europejskiej oraz postępująca globalizacja i regionalizacja.

Pomiędzy Wyspami Owczymi, Grenlandią i Danią, a także Wyspami Alandzkimi i Finlandią istnieje wiele podobieństw oraz różnic zarówno w ujęciu politycznym, jak i społecznym i gospodarczym. Dodatkowo te charakterystyki nasilają się pomiędzy badanymi wyspami. Poszczególne relacje farersko-duńskie, grenlandzko-duńskie, alandzko-fińskie są naznaczone próbami osiągnięcia większego zakresu niezależności nie tylko politycznej, ale też społeczno-gospodarczej. Każde terytorium wybrało odmienną strategię pogłębiania tej niezależności (por. tab. 2).

Tabela 2. Podsumowanie podobieństw i różnic społeczno-gospodarczych pomiędzy Wyspami Owczymi, Grenlandią, Danią, Wyspami Alandzkimi i Finlandią

Elementy charakterystyki	Wyspy Owczce	Grenlandia	Dania	Wyspy Alandzkie	Finlandia
Członkostwo w Radzie Nordyckiej	od 1970	od 1984	od 1952	od 1970	od 1955
Członkostwo w Unii Europejskiej	1973–1974	1973–1985	od 1973	od 1995 + traktat akcesyjny	od 1995
Członkostwo w Unii Gospodarczej i Walutowej	nie	nie	klauzula opt-out	tak	tak
Układ z Schengen	nie	nie	tak	tak	tak

Tabela 2 cd.

Elementy charakterystyki	Wyspy Owcze	Grenlandia	Dania	Wyspy Alandzkie	Finlandia
PKB per capita (w USD) średnia lata 2010–2020 (w tys.)	56	48	59	55	47
Główne sektory gospodarki	rybołówstwo, przetwórstwo rybne, usługi	rybołówstwo, przetwórstwo rybne, górnictwo	usługi, przemysł, rolnictwo	żegluga morska, rybołówstwo, turystyka	przemysł elektroniczny drzewny, metalowy
Populacja na km <sup>2</sup> w 2010 r. / w 2020 r.	34,24 / 35,01	0,138 / 0,137	130,7 / 145,7	18,03 / 19,24	17,6 / 18,1
Liczba emigrantów w 2020 r. (w tym najwięcej do kraju)	1183 (Dania)	1953 (Dania)	59 420 (Szwecja)	742 (Finlandia)	15 084 (Szwecja)
Liczba imigrantów w 2020 r. (w tym najwięcej z kraju)	1688 (Dania)	1911 (Dania)	70 340 (Szwecja)	957 (Finlandia)	32 898 (Szwecja)
Oczekiwana długość życia w 2020 r. (w latach)	83,2	70,6	81,6	82,8	82,2
Regional Potential Index w 2019 r.	445	304	431	441	294

Źródło: opracowanie własne.

Podsumowując przeprowadzone badania, pytaniem otwartym pozostaje stopień przygotowania Wysp Owczych, Grenlandii oraz Wysp Alandzkich do urzeczywistnienia się pełnej niezależności, bez pogorszenia poziomu rozwoju społeczno-gospodarczego terytoriów. Ważnymi przeszkodami mogą okazać się brak dywersyfikacji gospodarki, problem uznania na arenie międzynarodowej, utrzymanie stosunków dyplomatycznych, obronność i bezpieczeństwo oraz relacje z Unią Europejską. Można stwierdzić, że w największym stopniu przygotowane do niezależności pod względem polityczno-społeczno-gospodarczym są Wyspy Alandzkie, następnie Wyspy Owcze, natomiast w najmniejszym stopniu jest Grenlandia.

## Bibliografia

- Ackren, M. (2006). The Faroe Islands: Options for Independence. *Island Studies Journal* vol. 1, no. 2: 223–238.
- Antonowicz, L. (1988). *Państwa i terytoria. Studium prawnomiędzynarodowe*. Warszawa: PWN.
- Arter, D. (2006). *Democracy in Scandinavia: consensual, majoritarian or mixed?* Manchester: Manchester University Press.
- Auchet, M. (2009). Greenland at the crossroads: What strategy for the Arctic? *International Journal* vol. 66, no. 4, The Arctic is hot, part II (Autumn 2011): 957–970.
- Bomschier, V. (1980). Multinational Corporations and Economic Growth. *Journal of Development Economics* 7 June: 191–210.



- Brańka, T. (2007). Status terytorium zamorskiego Wspólnot Europejskich na przykładzie Grenlandii. *Rocznik Integracji Europejskiej* 1: 251–266.
- Brańka, T. (2017). Sytuacja prawnomiędzynarodowa Wysp Alandzkich w Unii Europejskiej. *Środkowoeuropejskie Studia Polityczne* 3: 5–23.
- Breum, M. (2015). *The Greenland dilemma. The quest for independence, the underground riches and the troubled relations with Denmark*. Copenhagen: Royal Danish Defence College.
- Christensen, A. (2016). Current trends in the Greenlandic economy. *Danmarks Nationalbank Monetary Review* 2nd Quarter: 97–104.
- Glomsrod, S., Aslakse, I. (eds.). (2006). *The Economy of the North*. Oslo: Statistics Norway.
- Grzybowski, M. (2007). *Finlandia: zarys systemu ustrojowego*. Kraków: Wydawnictwo Uniwersytetu Jagiellońskiego.
- Grzybowski, M. (2015). *Norwegia: zarys systemu ustrojowego*. Kraków: Wydawnictwo Uniwersytetu Jagiellońskiego.
- Grzybowski, M. (2017). *Dania: zarys systemu ustrojowego*. Kraków: Wydawnictwo Uniwersytetu Jagiellońskiego.
- Hepburn, E. (2014). Forging autonomy in a unitary state: the Aland Islands in Finland. *Comparative European Politics* 12: 468–487.
- Hovgaard, G., Ackren, M. (2017). Autonomy in Denmark: Greenland and the Faroe Islands. *CIDOB Monografias* 12: 69–76.
- Jańczak, J. (2007). Na granicy Unii Europejskiej – pozycja europejskich terytoriów autonomicznych w dobie globalizacji i integracji. Przypadek Wysp Alandzkich. *Środkowoeuropejskie Studia Polityczne* 2: 75–89.
- Jasiński, F. (1998). Status Wysp Alandzkich jako przykład suwerenności w ramach Unii Europejskiej. *Wspólnoty Europejskie* 5(81): 11–12.
- Koci, A., Baar, V. (2021). Greenland and the Faroe Islands: Denmark's autonomous territories from postcolonial perspectives. *Norwegian Journal of Geography* vol. 75, no. 4: 189–202.
- Kubiak, K. (2002). Nordyckie terytoria autonomiczne. *Sprawy Międzynarodowe* 4: 86–99.
- Leśniewski, L. (2015). Integracja gospodarcza Danii, Finlandii i Szwecji z Unią Europejską. *Kwartalnik Kolegium Ekonomiczno-Społecznego. Studia i Prace* 1(21), Szkoła Główna Handlowa w Warszawie: 227–247.
- Leśniewski, L. (2020). *Współczesna gospodarka Danii, Finlandii i Szwecji*. Toruń: Wydawnictwo Adam Marszałek.
- Martynov, V.L., Sazonova, I.E. (2014). Development of Aland Islands: major trends and challenges. *Baltic Region* 1(19): 93–103.
- Matera, R. (2001). *Integracja Ekonomiczna Krajów Nordyckich*. Toruń: Wydawnictwo Adam Marszałek.
- Ministry of Foreign Affairs in the Faroes (2010). *The Faroes and the EU – possibilities and challenges in a future relationship*. Torshavn.
- Morkore, J. (1991). Class Interests and Nationalism in Faroese Politics. *North Atlantic Studies* vol. 3, no. 1: 57–67.
- Nordic Council of Ministers (2020). State of the Nordic Region 2020. Copenhagen.
- Nordic Council of Ministers (2021). Nordic Statistics. Copenhagen.
- Rasmussen, M. (2011). Current Trends in the Faroese Economy. *Danmarks Nationalbank Monetary Review* 3rd Quarter– Part 1: 111–121.
- Ravinhill, J. (2014). *Global Political Economy*. Oxford: Oxford University Press.
- Sagan, S. Serzhanova, V., Wapińska, D. (2014). Charakterystyka aktów ustrojowych autonomii nordyckich. *Studia Iuridica Lublinsia* 22: 121–133.
- Scarpulla, C. (2002). The constitutional framework for the autonomy of Aland. *Meddelanden fran Alands hogskola* 14: 1–102.

- Schymik, C. (2009). *Greenland on the Way to Independence? Grounds for Enhanced EU – Greenland Partnership*. Stiftung Wissenschaft und Politik, no. 20, August: 1–7.
- Sobczyk, M. (2011). *Statystyka*. Warszawa: Wydawnictwo Naukowe PWN.
- Sobczyński, M. (2006). *Państwa i terytoria zależne. Ujęcie geograficzno-polityczne*. Toruń: Wydawnictwo Adam Marszałek.
- Statistics and Research Aland (2019). *Aland in Figures*. Mariehamn.
- Statistics and Research Aland (2020). *Aland in Figures*. Mariehamn.
- Statistics and Research Aland (2021). *Aland in Figures*. Mariehamn.
- Statistics Faroe Islands (2018). *Faroe Islands in Figures*. Argir.
- Statistics Faroe Islands (2019). *Faroe Islands in Figures*. Argir.
- Statistics Faroe Islands (2020). *Faroe Islands in Figures*. Argir.
- Statistics Greenland (2019). *Greenland in Figures*. Nuuk.
- Statistics Greenland (2020). *Greenland in Figures*. Nuuk.
- Statistics Greenland (2021). *Greenland in Figures*. Nuuk.
- Storper, M. (1997). *The Regional World. Territorial Development in a Global Economy*. New York: The Guilford Press.
- Suksi, M. (1995). *Frames of Autonomy and the Aland Islands*. Abo: Abo Univeristy.
- Szwed, K. (2013). Stanowisko autonomii nordyckich wobec integracji europejskiej. *Zeszyty Naukowe Uniwersytetu Rzeszowskiego. Seria Prawnicza* 77, Prawo 12: 134–143.
- Szymański, P. (2021). *Przeciąganie Grenlandii. Dania, USA i Chiny na lodowej wyspie. Komentarze*. Ośrodek Studiów Wschodnich, Komentarze, nr 382, 2 marca.
- Tomala, M. (2014). Status Grenlandii w świetle zmian klimatycznych. *Rocznik Bezpieczeństwa Międzynarodowego* vol. 8, nr 1: 107–121.
- Tomala, M. (2017). The European Union's relations with Greenland. *International Studies. Interdisciplinary Political And Cultural Journal* vol. 20, no. 1: 31–46.
- Uziębło, P. (2014). Podstawy ustroju Grenlandii (wybrane zagadnienia). *Przegląd Prawa Konstytucyjnego* 1: 13–33.

### Akty prawne

- Act (2005). Assumption Act of the Faroe Islands. Act no. 578 of 24 June 2005. Torshavn: Government of the Faroe Islands.
- Act (2009). Act on Greenland Self-Government. Act no. 473 of 12 June 2009. Nuuk: Government of Greenland.
- Act (1991). Act on the Autonomy of Aland (1991/1144). Mariehamn: The Government of Aland.

### Źródła internetowe

- Bank Światowy. <http://www.worldbank.org> [dostęp: 31.12.2021].
- Nordic Statistics. <https://www.nordicstatistics.org> [dostęp: 31.12.2021].
- Nordregio. <https://nordregio.org> [dostęp: 28.02.2022].
- Organizacja Współpracy Gospodarczej i Rozwoju. <https://www.oecd.org> [dostęp: 31.01.2022].
- Urząd Statystyczny Danii. <https://www.dst.dk> [dostęp: 31.01.2022].
- Urząd Statystyczny Finlandii. <https://www.stat.fi> [dostęp: 31.01.2022].
- Urząd Statystyczny Grenlandii. <https://stat.gl> [dostęp: 31.01.2022].
- Urząd Statystyczny Wysp Alandzkich. <https://www.asub.ax> [dostęp: 31.01.2022].
- Urząd Statystyczny Wysp Owczych. <https://hagstova.fo> [dostęp: 31.01.2022].