

Piotr Suwalski
Uniwersytet Gdański

**Skarby, elity i życie codzienne.
Analiza porównawcza depozycji przedmiotów metalowych
w kulturze mierzanowickiej, unietyckiej i stryżowskiej**

Wstęp

Przedmiotem analizy podjętej w niniejszym artykule jest problem diametralnie różnych wzorów występowania wytworów metalowych na terenie współczesnej południowej Polski w okresie wczesnej epoki brązu (ok. 2300–1600 p.n.e.). Na obszarach Dolnego Śląska i Wielkopolski występowała wówczas kultura unietycka (ok. 2200–1600 p.n.e.)¹. Metale rejestrowane w kręgu unietyckim przedstawiały zróżnicowane formy – spotykane są ozdoby zarówno z drobnych drutów, jak i bardziej masywne lite bransolety, naszyjniki, siekierki czy też sztylety, wśród których pojawiały się wyroby lokalne, a także importowane z ościennych regionów². Znajdowane były w depozytach gromadnych (tzw. skarbach), jako wyposażenie grobowe zmarłych oraz w formie nielicznych znalezisk pochodzących z osad. W tym samym czasie, w regionie Małopolski, istniała kultura mierzanowicka (ok. 2300–1600 p.n.e.)³, zaś na ówczesnych obszarach Kotliny Hrubieszowskiej i wschodniej Lubelszczyzny rozwijała się spokrewniona z nią społeczność, nazywana kulturą stryżowską (ok. 2000–1600 p.n.e.)⁴. Przedmioty metalowe wspomnianych kultur różniły się znacząco od tych prezentowanych przez krąg unietycki. Reprezentowane są przez artefakty wykonywane z cienkich drutów lub blach, co określane jest w nomenklaturze mianem „przemysłu blachy i drutu”⁵. Rzadko wykraczały poza tę charakterystykę, a wśród istniejących przypadków znajdują się przedmioty będące importami z innych kręgów kulturowych lub też wytwory o unikalnych formach. Z uwagi na drobną budowę przedmioty te są bardzo podatne na czynniki postdepozycyjne, co bardzo często prowadzi do ich zniszczenia – wiele okazów zarejestrowano jako zachowane wyłącznie fragmentarycznie lub silnie zaśniedziałe (co nierzadko uniemożliwia ich szczegółową identyfikację),

¹ S. Kadrow, *U progu nowej epoki. Gospodarka i społeczeństwo wczesnego okresu epoki brązu w Europie Środkowej*, Kraków 2001, s. 29–65, ryc. 10.

² W. Blajer, *Skarby z wczesnej epoki brązu na ziemiach polskich*, Wrocław–Warszawa–Kraków 1990.

³ S. Kadrow, *U progu nowej epoki...*, s. 29–65.

⁴ *Ibidem*; P. Włodarczak, *Małopolska at the beginning of the Bronze Age (2000–1600 BC) [w:] The Past Societies: Polish lands from the first evidence of human presence to the Early Middle Ages*, vol. 3, ed. U. Bugaj, Warszawa 2017, s. 53–54, ryc. 2.

⁵ Por. S. Kadrow, *U progu nowej epoki...*, s. 89–91.

lub także jako ślady śniedzi widoczne na kościach zmarłego lub innych przedmiotach, będących jedynym świadectwem obecności metalu w danym obiekcie lub na stanowisku archeologicznym⁶. Przedmioty te pojawiają się niemal wyłącznie w kontekstach grobowych, znane są także nieliczne znaleziska luźne⁷.

Warto zaznaczyć, że przedmioty ze znalezisk przypadkowych to w zasadzie wyłącznie masywne wyroby metalowe – stosunkowo odporne na działania postdepozycyjne, a zwłaszcza korozję miedzi. W przypadku zabytków złożonych z drobnych drutów i blach wrażliwość na czynniki środowiskowe jest znacznie większa (co potwierdza obserwacja dużej ilości śladów śniedzi i skorodowanych ułamków w pochówkach), przez co zagubione (bądź zdeponowane intencjonalnie) ozdoby mogły w dużej mierze nie zachować się do czasów współczesnych, a z uwagi na ich niewielkie rozmiary mogą być także przeoczone przez potencjalnego odkrywcę. Należy więc pamiętać, że dla współczesnego badacza wyklucza to pewną część przedmiotów, która nie może zostać zarejestrowana za pomocą współcześnie dostępnych metod.

Wzorzec społecznego wykorzystania miedzi jest diametralnie różny w kulturze unieyteckiej oraz w mierzanowickiej i strzyżowskiej. W celu wyjaśnienia przyczyn tego zjawiska w niniejszym artykule zestawiono ze sobą dane pochodzące z cmentarzysk wspomnianych jednostek. Za pomocą analizy statystycznej zostały oszacowane średnia liczba przedmiotów metalowych przypadających na zmarłego i odsetek grobów wyposażonych w metale dla każdej z kultur, a także struktura płci i wieku osób posiadających omawiane przedmioty. Szczególnym problemem w badaniu kultury mierzanowickiej jest brak pewnie zarejestrowanych skarbów, co stanowi ewenement na tle regionu. Zagadnienie ich ukrywania zostało również przeanalizowane w opracowaniu i porównane z inwentarzami pochodzącymi z nekropolii, aby w ten sposób wychwycić potencjalne reguły depozycji lub towarzyszące im zwyczaje, które mogły różnić oba kręgi kulturowe.

1. Dane i rezultaty

W celu uzyskania odpowiedzi na postawione problemy badawcze zestawilem ze sobą dane pochodzące z cmentarzysk omawianych kultur. We wczesnej epoce brązu metale nierzadko umieszczano w grobach jako wyposażenie pochówków, stąd też, przy pewnych założeniach, mogą one być wykorzystywane jako wskaźnik tożsamości i statusu społecznego zmarłego, jak i ogólnego wykorzystania metalu wśród społeczności. Wyłączyłem

⁶ Por. inwentarze w: B. Baczyńska, *Cmentarzysko kultury mierzanowickiej w Szarbi, woj. kieleckie. Studium obrządku pogrzebowego*, Kraków 1994; J. Bąbel, *Cmentarzyska społeczności kultury mierzanowickiej na Wyżynie Sandomierskiej*, cz. 2: *Źródła*, Rzeszów 2013; S. Kadrow, A. Machnik, J. Machnik, *Iwanowice. Stanowisko Babia Góra*, cz. 2: *Cmentarzysko z okresu wczesnej epoki brązu*, Kraków 1992.

⁷ Siekierki metalowe (A. Szpunar, *Die Beile in Polen I*, serie: Prähistorische Bronzefunde, Abteilung 9, Bd. 16, München 1987, s. 32, 38, 77); szpila (E. Banasiewicz-Szykuła, *Unikatowe znalezisko szpili z Łabuniek, pow. zamojski*, „Archeologia Polski Środkowowschodniej” 2007, t. 9, s. 261–263); ozdoba w kształcie wierzbowego liścia (prawdopodobnie zdeponowana wtórnie w młodszym okresie przedrzymskim, por. A. Czekał-Zastawny, P. Przybyła, *Modlniczka 2, powiat krakowski – cmentarzysko kultury ceramiki wstęgowej rtyej i osady neolityczne*, seria: Via Archaeologica. Źródła z badań wykopaliskowych na trasie autostrady A4 w Małopolsce, Kraków 2012, s. 263–264, tabl. 94.1).

z tego zestawienia groby pojedyncze, pochówki elitarne oraz mniejsze cmentarzyska. W tym miejscu warto bowiem zaznaczyć, że niektóre z wykluczonych stanowisk wykazują cechy miejsc o specjalnym lub elitarnym znaczeniu. W kulturze unietyckiej tyczy się to przede wszystkim tzw. grobów książęcych (których przykładem są m.in. groby w Łękach Małych⁸), ale także pochówków ulokowanych poza cmentarzyskami (Wanda Sarnowska wymienia tutaj m.in. groby ze stanowisk w Guzowicach, Swarzynicach, prawdopodobnie także w Kotli, Krzelowie i Kromolinie⁹). Groby te zawierały znacznie większą liczbę wyposażenia metalowego, wśród którego znajdowały się wyjątkowe okazy, zazwyczaj nierejestrowane w pochówkach ulokowanych na cmentarzyskach. Także w stosunku do kultury mierzanowickiej warto zauważyć, że pochówki zlokalizowane w pobliżu lub w obrębie kurhanów (lub struktur megalitycznych) wyróżniają się niekiedy bogactwem inwentarzy, w porównaniu do grobów ulokowanych na cmentarzyskach płaskich. Pod tym względem warto wyróżnić stanowiska m.in. w Miernowie¹⁰, Zagajach Stradowskich¹¹, Skołoszowie (st. 7)¹² czy też Złotej (st. 6)¹³. Na rolę kurhanu jako miejsca prestiżowego we wczesnej epoce brązu – a więc potencjalnie związanego z osobami o wyższej randze wśród swoich społeczności – zwracał uwagę także Piotr Włodarczak¹⁴. Z uwagi na chęć skupienia się na ogóle społeczności wczesnej epoki brązu (a zwłaszcza na ich nie-elitarnych członkach) postanowiłem wyłączyć z rozważań wyżej wymienione pochówki, które w ten sposób mogłyby zaburzyć statystykę poprzez zawyżenie faktycznej średniej liczby wyrobów metalowych obecnych w pochówkach.

Z tej przyczyny w niniejszym opracowaniu stanąłem przed koniecznością wyboru stanowisk do analizy statystycznej. Z uwagi na opisaną powyżej problematykę pochówków elitarnych i/lub cmentarzysk elitarnych postanowiłem skupić się na dużych nekropoliach – szeroko odzwierciedlających w ten sposób duże skupiska ludności (a więc bez obawy o to, że użytkująca je ludność celowo selekcjonowała pojedynczych zmarłych, którzy zasługiwali na pochowanie w wyznaczonym miejscu). Obranie takiego punktu widzenia pozwala na dokładniejsze przyjrzenie się ogółowi lokalnych społeczności reprezentowanych przez większe nekropolie, co ma znaczenie dla obranego w artykule tematu

⁸ M. Kowiańska-Piaszykowa, S. Kurnatowski, *Kurhan kultury unietyckiej w Łękach Małych, pow. Kościan*, „*Fontes Archaeologici Posnanienses. Annales Musei Archaeologici Posnaniensis*” 1953, t. 4, s. 43–76.

⁹ W. Sarnowska, *Kultura unietycka na Śląsku, cz. 2: Osadnictwo na Śląsku*, „*Silesia Antiqua*” 1962, t. 4, s. 36, 40–45, 60–61.

¹⁰ A. Kempisty, *Schyłek neolitu i początek epoki brązu na Wyżynie Małopolskiej w świetle badań nad kopcami*, Warszawa 1978, s. 24–33.

¹¹ B. Burchard, *Das Grab der Mierzanowice Kultur auf dem Fundplatz Mogila Stradowska* [w:] *A Turning of Ages/Im Wandel der Zeiten. Jubilee Book Dedicated to Professor Jan Machnik on His 70th Anniversary*, ed. S. Kadrow, Kraków 2000, s. 137–140.

¹² Grób 122, por. M. Rybicka, *Skoloszów, stanowisko 7, pow. jarosławski, woj. podkarpackie – miejsce o obrzędowym znaczeniu?* [w:] *Wielokulturowe cmentarzysko w Skołoszowie, stanowisko 7, pow. jarosławski, w kontekście osadnictwa z neolitu i wczesnej epoki brązu we wschodniej części Podgórze Rzeszowskiego*, red. M. Rybicka, Rzeszów 2017, s. 172, ryc. 3.

¹³ M. Florek, A. Zakościelna, *Wyniki badań ratowniczych na stanowisku 6 w Złotej, pow. sandomierski, w latach 2002–2004*, „*Archeologia Polski Środkowowschodniej*” 2006, t. 8, s. 47–51.

¹⁴ P. Włodarczak, *Małopolska at the beginning...*, s. 64–65.

porównania społeczności wczesnej epoki brązu poprzez pryzmat ich członków niższej rangi. Postawiłem w tym miejscu „sztuczne” kryterium wyboru – wybrałem stanowiska zawierające dziewięć lub więcej pochówków, zaś mniejszych nekropoli nie uwzględniłem w opracowaniu. Dzięki takiemu zabiegowi, jak wspomniałem wcześniej, zminimalizowana została szansa na wliczenie grobów o wyjątkowo okazałych inwentarzach z małych nekropoli (choć oczywiście nie można przy tym wykluczyć założenia, że wśród wyznaczonych przeze mnie stanowisk znajdowały się i takie o większym znaczeniu). Większe cmentarzyska stanowią jednocześnie szeroką próbę statystyczną, odzwierciedlającą użytkującą je ludność.

Dla kultury strzyżowskiej zdecydowałem się uwzględnić także mniejsze cmentarzyska – znane z terenów Polski nekropole tej jednostki są mniejsze niż w porównaniu do wspomnianych kultur, stąd też wykorzystałem mniejsze skupiska w celu powiększenia próby badawczej. Zestawienie cmentarzysk oraz pochodzących z nich pochówków przedstawiają tabele 1–3.

Tab. 1. Zestawienie cmentarzysk kultury unietyckiej na ziemiach polskich

Cmentarzyska kultury unietyckiej	Liczba pochówków zawierających wyposażenie metalowe
Budziszów Wielki st. 20 (33 groby)	brak (1 ciałopalny o niepewnej przynależności kulturowej)
Domasław st. 10 (41 grobów)	1 grób (2,44%)*
Glinica (9 grobów)	5 grobów (55,56%)
Milejowice (9 grobów)	1 grób (11%)
Opatowice (18 grobów)	7 grobów (38,89%)
Przeclawice (54 groby)	11 grobów (20,37%)
Tomice (39 grobów)	17 grobów (43,59%)
Wierzbice (20 grobów)	1 grób? (5%)
Wilczków (18 grobów)	5 grobów (27,78%)
Wojkowice st. 15 (19 grobów)	3 groby (15,79%; w kontekście cmentarzyska III: 33,33%)
Wrocław-Oporów (97 grobów)	9 grobów (9,28%)
Łącznie: 357 grobów	60 grobów (16,81%)

* W nawiasach podano odsetek grobów na stanowisku, które wyposażono w metale.

Źródło: opracowanie własne na podstawie: M. Masojć, P. Paruzel, *Osada i cmentarzysko ludności kultury unietyckiej w Budziszowie Wielkim, pow. jaworski, w świetle badań wykopaliskowych zrealizowanych w latach 2002–2004*, „Silesia Antiqua” 2006, t. 43, s. 21–37; A. Buchner, *Kompleks osadowy ludności kultury unietyckiej z wczesnej epoki brązu na stanowisku Domasław 10, 11, 12, gm. Kobierzycy*, „Raport 2007–2008” 2012, t. 1, s. 429–443; W. Sarnowska, *Kultura unietycka na Śląsku, cz. 1: Osadnictwo na terenie Wrocławia w I okresie epoki brązu*, „Silesia Antiqua” 1961, t. 3, s. 14–32; *eadem*, *Kultura unietycka na Śląsku, cz. 2: Osadnictwo na Śląsku*, „Silesia Antiqua” 1962, t. 4, s. 26–28, 28–29, 48–50, 54 i 67–74; J. Kopiasz, *Cmentarzysko kultury unietyckiej na stanowisku Milejowice 19, powiat Wrocław, woj. dolnośląskie [w:] Badania na autostradzie A4, cz. 2, seria: Archeologiczne Zeszyty Autostradowe Instytutu Archeologii i Etnologii PAN, z. 3, red. B. Gediga,*

Wrocław 2004, s. 31–60; I. Lasak, *Cmentarzysko ludności kultury unietyckiej w Przeclawicach*, „Acta Universitatis Wratislaviensis. Studia Archeologiczne” 1988, t. 18, s. 3–148; J. Romanow, *Cmentarzysko ludności kultury unietyckiej* [w:] *Tomice, pow. Dzierżoniów. Wielokulturowe stanowisko archeologiczne*, red. *idem*, K. Wachowski, B. Miszkiewicz, Wrocław–Warszawa–Kraków 1973, s. 101–152; T. Gralak, *Osadnictwo ludności kultury unietyckiej na stanowisku Wojkowiec 15, gmina Żórawina, powiat wrocławski* [w:] *Badania na autostradzie A4*, cz. 3, seria: Archeologiczne Zeszyty Autostradowe Instytutu Archeologii i Etnologii PAN, z. 5, red. B. Gediga, Wrocław 2007, s. 131–297.

Tab. 2. Zestawienie cmentarzysk kultury strzyżowskiej na ziemiach polskich

Cmentarzyska kultury strzyżowskiej	Liczba pochówków zawierających wyposażenie metalowe
Horodysko (8 grobów, w tym 1 zniszczony)	1 grób (12,5%)*
Hrebenne (4 groby)	2 groby (50%)
Hrubieszów-Podgórze (11 grobów, w tym 1 zwierzęcy)	1 grób (9%)
Husynne-Kolonia (5 grobów)	4 groby (80%)
Nieledew (6 grobów)	2 groby (33,33%)
Raciborowice-Kolonia (26 grobów)	przynajmniej 7 grobów (>26,92%)
Rogalin (13 grobów)	8 grobów (66,67%)
Skomorochy Małe (9 grobów, w tym 5 rozkopanych niesystematycznie)	przynajmniej 3 groby (>33,33%)
Stryjów (7 grobów)	5 grobów (71,43%)
Łącznie: 89 grobów	ok. 33 groby (37,08%)

* W nawiasach podano odsetek grobów na stanowisku, które wyposażono w metale.

Źródło: opracowanie własne na podstawie: J. Libera, *Cmentarzysko szkieletowe z wczesnej epoki brązu* [w:] *Horodysko. Od epoki kamienia do wczesnego średniowiecza. Badania 2004–2005*, red. T. Dzieńkowski, Lublin, 2016, s. 104–128; M. Polańska, *Badania ratownicze cmentarzysk kultury strzyżowskiej w Hrebennem, woj. zamojskie*, „Archeologia Polski Środkowowschodniej” 1998, t. 3, s. 78–85; *eadem*, *Badania na stanowiskach 2 i 4 w Raciborowicach Kolonii, gm. Białopole* [w:] *Informator o badaniach archeologicznych w województwie chełmskim w 1987–1988 roku*, t. 3, red. A. Bronicki, Chełm 1994, s. 18–19; E. Banasiewicz, *Badania na cmentarzysku kultury strzyżowskiej w Hrubieszowie-Podgórzu, woj. Zamość, w latach 1983–1986*, „Sprawozdania Archeologiczne” 1990, t. 42, s. 213–226; B. Bargieł, A. Kokowski, *Nowe groby kultury ceramiki sznurowej i kultury strzyżowskiej ze wschodniej części Wyżyny Lubelskiej*, „Sprawozdania Archeologiczne” 1991, t. 43, s. 127–146; A. Kutyłowski, I. Kutyłowska, *Materiały kultury wstęgowej malowanej i kultury strzyżowskiej z miejscowości Nieledew, pow. Hrubieszów*, „Wiadomości Archeologiczne” 1970, t. 35(3), s. 327–339; Z. Ślusarski, M. Ślusarska-Polańska, *Badania stanowisk kultury strzyżowskiej w Raciborowicach Kolonii, woj. Chełm, w latach 1956, 1958 i 1959*, „Sprawozdania Archeologiczne” 1988, t. 40, s. 167–196; A. Hyrchała, *Wojownik i księżniczka z Rogalina – nowy rozdział w dziejach badań nad kulturą strzyżowską* [w:] *Wojownik i księżniczka: archeologia – medycyna sądowa – sztuka. Katalog wystawy przygotowanej z okazji jubileuszu 50-lecia Muzeum im. ks. Stanisława Staszica w Hrubieszowie, IV–VII 2015*, red. *eadem*, B. Bartecki, Hrubieszów 2015, s. 52–79; Z. Ślusarski, *Cmentarzysko kultury mierzanowickiej w miejscowości Skomorochy Małe, pow. Hrubieszów*, „Wiadomości Archeologiczne” 1956, t. 22, s. 97–100; J. Budziszewski, P. Jarosz, J. Libera, A. Szczepanek, B. Witkowska, P. Włodarczak, *Kurhany ze stanowiska 30 w Stryjowie, pow. krasnostawski* [w:] *Schyłek neolitu na Wyżynie Lubelskiej*, red. P. Jarosz, J. Libera, P. Włodarczak, Warszawa 2016, s. 381–409.

Tab. 3. Zestawienie cmentarzysk kultury mierzanowickiej na ziemiach polskich

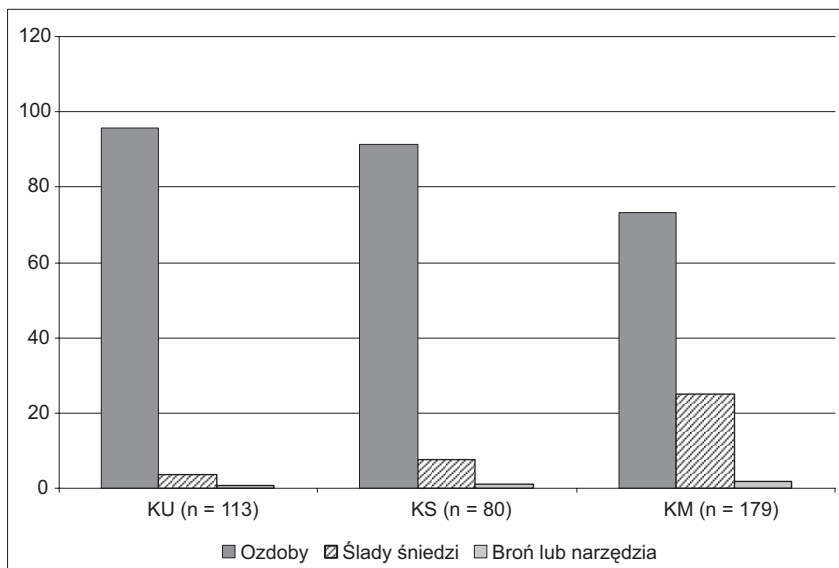
Cmentarzyska kultury mierzanowickiej	Liczba pochówków zawierających wyposażenie metalowe
Iwanowice „Babia Góra” (150 grobów)	25 grobów (16,67%)*
Iwanowice „Góra Klin” (49 grobów)	3 groby (6,12%)
Mierzanowice (124 groby)	36 grobów (29,03%)
Szarbia st. 9 (82 groby)	21 grobów (25,61%)
Szarbia Zwierzyniecka st. 14 (47 grobów)	4 groby (8,51%)
Świniary Stare (52 groby)	2 groby (3,85%)
Wojciechowice (27 groby)	8 grobów (29,63%)
Złota „Nad Wawrem” (11 grobów)	2 groby (18,18%)
Żerniki Górne (38 grobów)	9 grobów (23,68%)
Łącznie: 533 groby	110 grobów (20,64%)

* W nawiasach podano odsetek grobów na stanowisku, które wyposażono w metale.

Źródło: opracowanie własne na podstawie: S. Kadrow, A. Machnik, J. Machnik, *Iwanowice. Stanowisko Babia Góra*, cz. 2: *Cmentarzysko z okresu wczesnej epoki brązu*, Kraków 1992; A. Machnik, J. Machnik, K. Kaczanowski, *Osada i cmentarzysko z wczesnego okresu epoki brązu na „Górze Klin” w Iwanowicach*, Wrocław–Warszawa–Kraków 1987; J. Bąbel, *Cmentarzyska społeczności kultury mierzanowickiej na Wyżynie Sandomierskiej*, cz. 2: *Źródła*, Rzeszów 2013, s. 11–199, 201–273 i 275–299; B. Baczyńska, *Cmentarzysko kultury mierzanowickiej w Szarbi, woj. kieleckie. Studium obrządku pogrzebowego*, Kraków 1994; *Szarbia, st. 14, gm. Koniusza, woj. małopolskie. AZP 101-59*, „Informator Archeologiczny. Badania” 2000, t. 34, s. 68–69; M. Toussaint, *The Dead don't Bury Themselves. Reflections on Atypical Burial Arrangements and Gender in Mierzanowice Culture Cemeteries*, „Sprawozdania Archeologiczne” 2019, t. 71, s. 65–88; A. Krauss, J. Krauss, *Cmentarzysko kultury mierzanowickiej w Świniarach Starych, pow. Sandomierz*, „Materiały Archeologiczne” 1971, t. 12, s. 109–136; A. Kempisty, *Schylek neolitu i początek epoki brązu na Wyżynie Małopolskiej w świetle badań nad kopcami*, Warszawa 1978, s. 109–149; P. Włodarczak, *Groby kultury mierzanowickiej oraz kultury trzcinieckiej z Żernik Górnych [w:] „Trzciniec” – system czy interkulturowy proces?*, red. A. Koško, J. Czebeszuk, Poznań 1998, s. 161–178.

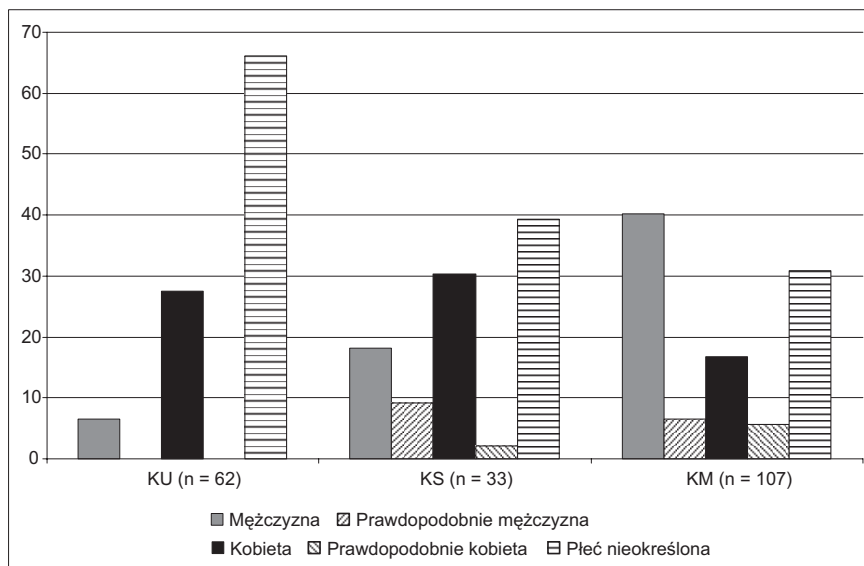
Kolejne zestawienie dotyczy rodzajów zabytków metalowych, które można znaleźć w grobach. Podzieliłem je na kategorię ozdób (ujmującą zbiorczo wszystkie tego typu artefakty – zawieszki, naszyjniki, szpile czy też bransolety, ale także ich ułamki), formy użytkowe (broń i/lub narzędzia – takie jak sztylety i ostrza, siekierki, dłuta czy też topory) oraz ślady śniedzi (są to najprawdopodobniej pozostałości po drobnych ozdobach, które uległy korozji – w tym wypadku uwzględniłem tylko te ślady, w okolicy których nie zarejestrowano zachowanego przedmiotu metalowego). Ogólną ich liczbę i kategorie przedstawia wykres 1.

Dane dotyczące pochówków poddałem również analizie płci zmarłych. Wykres 2 ilustruje zestawienie płci biologicznej – ustalonej poprzez ekspertyzę antropologiczną. Do zmarłych o nieokreślonej płci zaliczyłem pochówki zniszczone lub nieposiadające zachowanych szczątków, groby zbiorowe (w których nie udało się określić przynależności przedmiotu do konkretnego zmarłego), a także te, dla których nie przeprowadzono nigdy



Wykres 1. Zestawienie kategorii przedmiotów metalowych w inwentarzach grobowych kultur unietyckiej (KU), strzyżowskiej (KS) i mierzanowickiej (KM) (dane w %)

Źródło: opracowanie własne na podstawie inwentarzy grobowych z cmentarzysk wymienionych w tab. 1–3. Odnośniki do źródeł bibliograficznych zostały umieszczone pod tabelami.

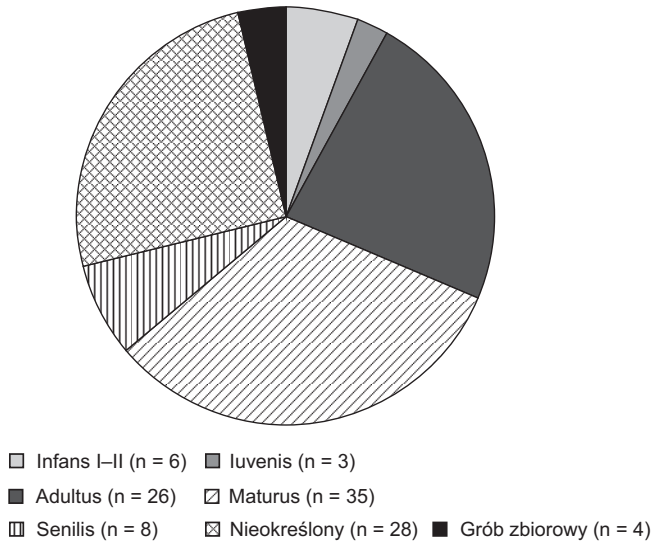


Wykres 2. Zestawienie płci biologicznej zmarłych wyposażonych w metale w kulturach unietyckiej (KU), strzyżowskiej (KS) i mierzanowickiej (KM) (dane w %)

Źródło: opracowanie własne na podstawie danych antropologicznych i inwentarzy grobowych z cmentarzysk wymienionych w tab. 1–3. Odnośniki do źródeł bibliograficznych zostały umieszczone pod tabelami.

badania antropologiczne (uwaga ta dotyczy się szczególnie cmentarzysk kultury unietyckiej, badanych przed II wojną światową).

Wykresy 3–4 przedstawiają zestawienia dla wieku zmarłych. Pierwszy z nich ilustruje przedziały wiekowe dla zmarłych z cmentarzysk w kulturze mierzanowickiej¹⁵ – informacje te pochodzą z badań antropologicznych, lecz nie wszyscy badacze stosowali te same kryteria wydzielenia wieku, co szczególnie dotyczy się przynależności do grup *Adultus*, *Maturus* czy też *Senilis*. Z uwagi na powyższe zdecydowałem się zestawić tylko informacje dotyczące dzieci i młodzieży (*Infans I–II* i *Iuuenis*) z analogicznymi pozyskanymi z cmentarzysk kultur unietyckiej i strzyżowskiej (wykres 4).

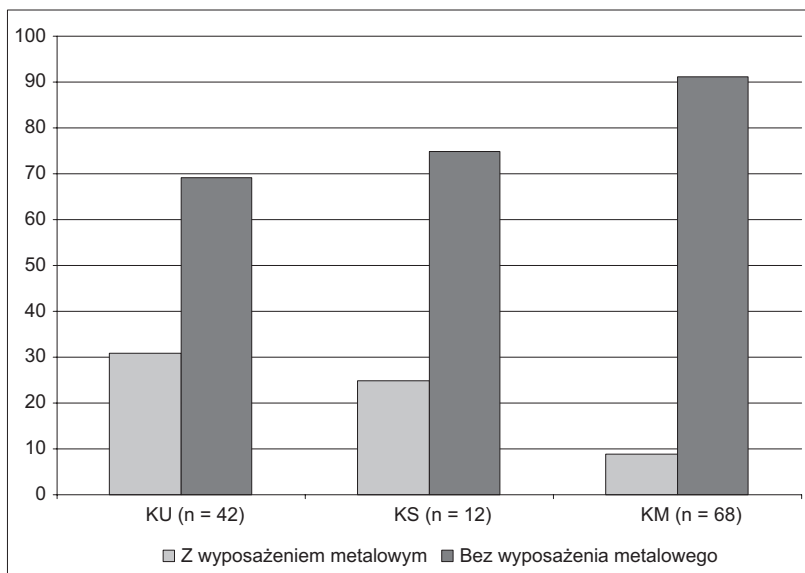


Wykres 3. Przedziały wiekowe zmarłych wyposażonych w metale z cmentarzysk kultury mierzanowickiej (dane ilościowe)

Źródło: opracowanie własne na podstawie danych antropologicznych i inwentarzy grobowych z cmentarzysk kultury mierzanowickiej wymienionych w tab. 3. Odnośniki do źródeł bibliograficznych zostały umieszczone pod tabelą.

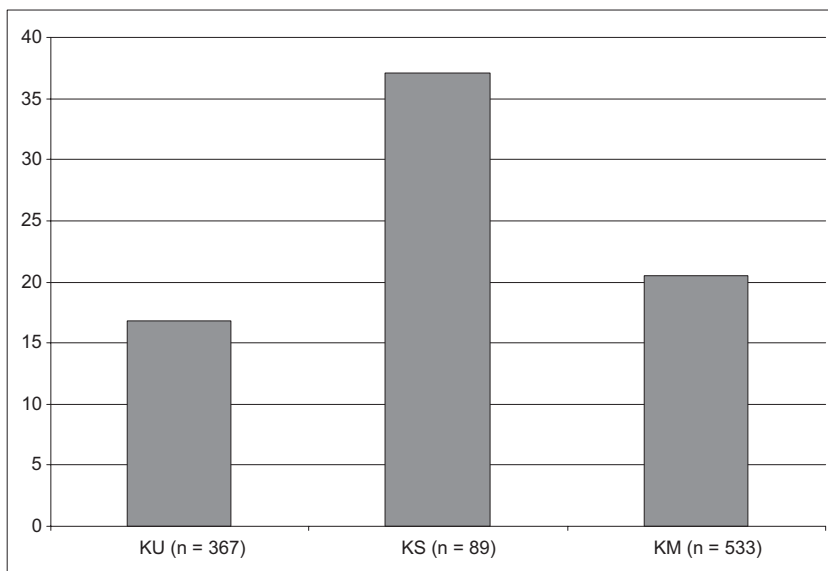
Ostatnie z zestawień (wykresy 5–6) dotyczą średniej liczby przedmiotów w pochówkach na cmentarzyskach omawianych kultur, a także średniej liczby metali przypadających na jednego zmarłego. Jako osobny „przedmiot” zaklasyfikowałem każdą poszczególną ozdobę oraz odrębny ślad śniedzi. Zabytki wykonane w formie kolii lub bransolet z kilku ogniw zostały potraktowane jako jedno znalezisko. Fragmenty drucików lub blaszek włączyłem do kategorii „ozdób”.

¹⁵ Pełen katalog znajduje się w: P. Suwalski, *Kolory miedzi. Metalurgia kultury mierzanowickiej i jej kontekst społeczno-kulturowy*, praca magisterska [mps], Uniwersytet Gdański 2022.



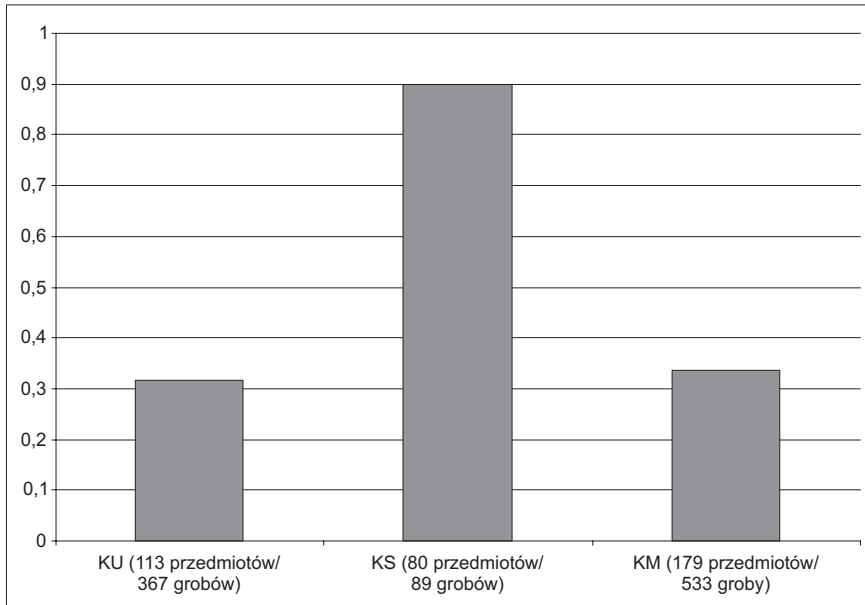
Wykres 4. Zestawienie pochówków dziecięcych z wyposażeniem lub bez wyposażenia metalowego w kulturach unietyckiej (KU), strzyżowskiej (KS) i mierzanowickiej (KM) (dane w %)

Źródło: opracowanie własne na podstawie danych antropologicznych i inwentarzy grobowych z cmentarzysk wymienionych w tab. 1–3. Odnośniki do źródeł bibliograficznych zostały umieszczone pod tabelami.



Wykres 5. Zestawienie średniej liczby zmarłych z wyposażeniem metalowym na cmentarzyskach kultur unietyckiej (KU), strzyżowskiej (KS) i mierzanowickiej (KM) (dane w %)

Źródło: opracowanie własne na podstawie inwentarzy grobowych pochodzących z cmentarzysk wymienionych w tab. 1–3. Odnośniki do źródeł bibliograficznych zostały umieszczone pod tabelami.



Wykres 6. Zestawienie średniej liczby przedmiotów metalowych przypadających na ogólną liczbę grobów na cmentarzyskach kultur unietyckiej (KU), strzyżowskiej (KS) i mierzanowickiej (KM)

Źródło: opracowanie własne na podstawie inwentarzy grobowych z cmentarzysk wymienionych w tab. 1–3. Odnośniki do źródeł bibliograficznych zostały umieszczone pod tabelami.

Powyższe ujęcie populacji kultur unietyckiej, strzyżowskiej oraz mierzanowickiej pozwala na obserwację i porównanie kontekstu grobowego na bazie podobnie dobranych i sformułowanych danych. Jest to ważne szczególnie wobec zjawiska umieszczania przedmiotów w grobach – które jest wspólne dla wszystkich wspomnianych społeczności. Analiza poszczególnych wykresów została przedstawiona poniżej.

2. Dyskusja

2.1. Cmentarzyska

Biorąc pod uwagę średnią liczbę grobów z cmentarzysk unietyckich, w których odkryto ślady przedmiotów metalowych, liczba ta jest tożsama z analogicznym wskaźnikiem dla nekropolii kultury mierzanowickiej (wykres 5). Podobne wyliczenia, ukazujące średnią liczbę metali na pochówkach na dużych cmentarzyskach, również wskazują niemalże identyczną liczbę dla obu jednostek kulturowych (por. tabela 1 i 3). Podobna relacja rysuje się w przypadku uwzględnienia kategorii darów grobowych – w przeważającej części były to ozdoby, a formy użytkowe pojawiały się wyjątkowo (wykres 1). Na podstawie tak zaprezentowanych danych można zatem stwierdzić, że dystrybucja metali w grobach obu społeczności była taka sama, różniła się natomiast struktura płci i wieku osób wyposażonych w metale (w przypadku kultury mierzanowickiej byli to w przeważającej części

mężczyźni oraz osoby dorosłe – por. wykresy 2–4, zaś w kulturze unietyckiej to kobietom najczęściej składano metalowe przedmioty do grobów – por. wykres 2; natomiast odsetek dzieci był zauważalnie większy niż w przypadku nekropolii z południowo-wschodniej Polski – por. wykres 4). Należy przy tym pamiętać, że wytwory metalowe z obu kręgów nie są sobie równoważne pod względem masy surowca wykorzystanego do produkcji przedmiotów. Zabytki znajdowane w kręgu unietyckim prezentowały sobą różne rozmiary – od drobnych ozdób o powrotnym zwoju (*Noppenringe*), poprzez wyraźnie grubsze szpile i naszyjniki, aż do bardziej masywnych bransolet¹⁶. Wytwory charakterystyczne dla kultury mierzanowickiej to, jak wspominałem już wcześniej, z reguły ozdoby wykonane z cienkich drutów i blach. Pod tym względem przedmioty unietyckie obejmują znacznie większą ilość masy surowca. Z tym faktem wiąże się wyraźnie większa ilość śladów śnieździ rejestrowanych w grobach kultury mierzanowickiej – delikatne ozdoby były z reguły bardziej podatne na korozję, co wskazuje na raczej lokalny aspekt warunków postdepozycyjnych (por. wykres 1).

Przedmioty metalowe związane z kulturą strzyżowską prezentują analogiczną technologię wytwórstwa do asortymentu kultury mierzanowickiej – są to przede wszystkim drobne wytwory z drutów oraz blach, choć pod względem stylistycznym rysują się między nimi zauważalne różnice¹⁷. Podobnie jak w wypadku wspomnianego ugrupowania również i tutaj bardzo rzadko znajdowane są wielkogabarytowe przedmioty metalowe (wykres 1) – jedynym jego przykładem pochodzącym z grobu jest topór z cmentarzyska w Skomorochach Małych¹⁸. Struktura płci, w odniesieniu do pochówków wyposażonych w metale, faworyzuje kobiety – podobnie jak w przypadku kultury unietyckiej (wykres 2). Również odsetek pochówków dziecięcych zawierających metale jest wyraźnie wyższy niż w kulturze mierzanowickiej, choć w tym miejscu trzeba pamiętać o dość niskiej próbie badawczej (z cmentarzysk pochodzi zaledwie 12 grobów dziecięcych) – należy przez to bardzo ostrożnie podchodzić do całościowej interpretacji tych wyników (wykres 4, tab. 2). Interesująco prezentują się natomiast średnie liczby grobów wyposażonych w metale, a także przedmiotów metalowych przypadających na pochówek – są one wyjątkowo wysokie, znacznie bardziej przewyższając wskaźniki dla pozostałych jednostek archeologicznych (por. wykresy 5–6). Być może wynika to ze specyfiki regionu (pod uwagę zostały bowiem wzięte nekropolie z relatywnie niewielkiego obszaru geograficznego), lecz z pewnością prezentuje sobą bardzo interesujące wnioski odnośnie do znacznie większej dystrybucji metali wśród ludności tej kultury.

¹⁶ Por. przykładowe inwentarze w: W. Blajer, *Skarby z wczesnej epoki brązu...*

¹⁷ S. Kadrow, *U progu nowej epoki...*, s. 95–104; A. Točik, *Die Nitra-Gruppe*, „Archeologické Rozhledy” 1963, t. 15, ryc. 242–245, 248; B. Bargieł, *Kultura strzyżowska w świetle znalezisk grobowych*, „Wiadomości Archeologiczne” 2006, t. 58, s. 65–100; także inwentarze w: Z. Ślusarski, M. Ślusarska-Polańska, *Badania stanowisk kultury strzyżowskiej w Raciborowicach Kolonii, woj. Chełm, w latach 1956, 1958 i 1959*, „Sprawozdania Archeologiczne” 1988, t. 40, s. 167–196.

¹⁸ J. Kostrzewski, *Skarby i luźne znaleziska metalowe od eneolitu do wczesnego okresu żelaza z górnego i środkowego dorzecza Wisły i górnego dorzecza Warty*, „Przegląd Archeologiczny” 1962, R. 37, t. 15, tabl. XXV: 7; Z. Ślusarski, *Cmentarzysko kultury mierzanowickiej w miejscowości Skomorochy Małe, pow. Hrubieszów*, „Wiadomości Archeologiczne” 1956, t. 22, s. 97–100.

W tym wypadku należy jednak zaznaczyć, że wskaźniki te oparte są wyłącznie na analizie kontekstów sepulkralnych. W przypadku terenów zachodniej Polski społeczności kultury unietyckiej miały dostęp do znacznie szerszej gamy wyrobów, które następnie intencjonalnie ukrywano pod postacią skarbów. Jak wspomniałem we wstępie, w kulturze mierzanowickiej nieznanne są pewne depozyty – jedynym domniemanym przypadkiem były znaleziska z eponimicznego cmentarzyska w Mierzanowicach¹⁹. Interesujące jest, że w „siostrzanej” kulturze strzyżowskiej znane są nieliczne skarby, nierzadko składające się z przedmiotów wykonanych z różnych surowców (zob. niżej).

Jest to również ważna obserwacja – brak skarbów w kulturze mierzanowickiej oznacza, że wyklucza to pewną część zabytków do obserwacji dla współczesnych badaczy – przedmioty te nie uległy wyłączeniu z użytku, a najprawdopodobniej zostały przetopione na inne wyroby. To też oznacza, że rzeczywista pula wytworów metalowych mogła być zapewne bardziej różnorodna niż zabytki rejestrowane poprzez obserwację kontekstów grobowych, przez co pozostaje ona nieuchwytna dla dostępnych współcześnie metod badawczych.

2.2. Skarby

W środkowoeuropejskiej wczesnej epoce brązu powszechnym fenomenem staje się masowe ukrywanie dóbr pod postacią zarówno gromadnych skarbów, jak i pojedynczych depozytów (traktowanych jako znaleziska luźne). W tej sferze najbardziej uwidaczniają się różnice pomiędzy kulturami unietycką a mierzanowicką i strzyżowską. Na ziemiach polskich zjawisko to charakteryzuje bowiem głównie obszary przynależące do kultury unietyckiej lub znajdujące się wówczas pod silnym oddziaływaniem jej kręgu metalurgicznego (co uwidacznia się przede wszystkim na obszarach Dolnego Śląska, Wielkopolski, Kujaw, ziemi chełmińskiej i Pomorza, zwłaszcza w jego zachodniej części²⁰). Natomiast liczba wspomnianych znalezisk z terenów zamieszkiwanych przez ludność przykarpackiego kręgu episznurowego jest znikoma. Moim zdaniem, to właśnie w tym zjawisku należy upatrywać odpowiedzi na problem zróżnicowanego wykorzystywania metalu.

Najważniejsze założenia i argumentację odnośnie do potencjalnych przyczyn ukrywania skarbów przedstawił m.in. Anthony Harding²¹. Badacz ten zwrócił uwagę na fakt, że nie można wytłumaczyć ich deponowania wyłącznie na kanwie czynników ekonomicznych oraz że najpewniej nie było jednej uniwersalnej przyczyny tych zachowań w trakcie pradziejów Europy. Podkreśla przy tym, że wysoce prawdopodobnym czynnikiem mogły być aspekty kulturowe i/lub powodowane praktykami symbolicznymi i religijnymi. To ostatnie z wytłumaczeń – dotyczące silnego nacechowania symboliką skarbów – stało się przedmiotem analiz sporządzonych przez Richarda Bradleya²², wykazujących tendencje

¹⁹ K. Salewicz, *Tymczasowe wyniki badań prehistorycznych w Mierzanowicach (pow. opatowski, woj. kieleckie)*, „Z Otchłani Wieków” 1937, R. 12, z. 4–5, s. 39–40; W. Blajer, *Skarby przedmiotów metalowych z epoki brązu i wczesnej epoki żelaza na ziemiach polskich*, Kraków 2001.

²⁰ W. Blajer, *Skarby z wczesnej epoki brązu...*; *idem*, *Skarby przedmiotów metalowych...*

²¹ A. Harding, *European Societies in the Bronze Age*, Cambridge 2000, s. 352–368.

²² R. Bradley, *Hoards and the Deposition of the Metalwork* [w:] *The Oxford Handbook of European Bronze Age*, eds. H. Fokkens, A. Harding, Oxford 2013, s. 121–139.

w ukrywaniu cennych przedmiotów w trudno dostępnych miejscach, zwłaszcza w zbiornikach i ciekach wodnych, gdzie z pewnością nie umieszczano ich w celu ponownego odzyskania. Również Joanna Brück i David Fontijn²³ zastanawiają się nad podobną kwestią nacechowania symboliką pojedynczych przedmiotów i przywiązania wagi do tych cech przez ich użytkowników. Wobec kultury unietyckiej opracowano także dość oryginalne koncepcje, ujmuje masowe depozyty przedmiotów jako odzwierciedlenie hierarchii i organizacji społecznej jej ludności – takie propozycje przedłożył Harald Meller²⁴ w odniesieniu do znalezisk z terenów Niemiec, w których widzi pozostałości po silnie zmilitaryzowanych grupach społecznych i/lub drużynach wojowników, podległych regionalnym elitom („księżętom”). W kontekście niniejszego opracowania interesującą obserwacją jest rozmieszczenie geograficzne znalezisk luźnych metali z południowo-wschodniej Polski we wczesnej epoce brązu – koncentrują się one głównie na obszarach sąsiadujących z pobliskimi kręgami kulturowymi (zwłaszcza unietyckim i Otomani-Füzesabony) – a więc na obszarach, na których mogło dochodzić do pewnej akulturacji ludności i przejmowania praktyk obyczajowych z ościennych regionów. Stąd też skłaniam się ku koncepcji kultowej/symbolicznej depozycji skarbów w omawianym okresie oraz ku założeniom, że uwarunkowania kulturowe tego zjawiska wyglądały zupełnie inaczej w kulturach unietyckiej i strzyżowskiej niż w kulturze mierzanowickiej.

Ludność kultury unietyckiej wykazywała silną tendencję do umieszczania w depozytach przedmiotów o zupełnie innym charakterze niż inwentarze pochodzące z pochówków. Szczegółowego zestawienia dla ich różnych typów dokonał Wojciech Blajer, zauważając tym samym przewagę skarbów nad darami grobowymi pod względem liczby oraz różnorodności przedmiotów metalowych wchodzących w ich skład (niektóre kategorie były spotykane tylko w skarbach). Warto jednak zaznaczyć, że na tym tle odmiennie od pozostałych znalezisk prezentują się szpile, znane niemal wyłącznie z kontekstów sepulkralnych²⁵. Ponadto, dokładna analiza inwentarzy grobowych z cmentarzysk kultury unietyckiej nie tylko potwierdza ten fenomen, ale wskazuje też na zaskakująco podobne wykorzystanie metalu w praktykach pogrzebowych, jak w przypadku analogicznych danych dla kultury mierzanowickiej. Różnice wynikają z inwentarzy pochodzących ze skarbów i znalezisk luźnych, których w zasadzie brakuje w kulturze mierzanowickiej.

Przyglądając się strukturze liczby darów, można zauważyć dokładnie te same tendencje umieszczania ich w pochówkach. Są to prawie zawsze ozdoby, zaś broń lub narzędzia pojawiały się tylko w pojedynczych przypadkach. Wspomniane nieliczne przypadki form użytkowych pochodzą także najczęściej z pochówków elitarnych (jak z charakterystycz-

²³ J. Brück, D. Fontijn, *The Myth of the Chief: Prestige Goods, Power and Personhood in the European Bronze Age* [w:] *The Oxford Handbook...*, s. 197–215.

²⁴ Por. H. Meller, *Der Hortfund von Nebra im Spiegel frühbronzezeitlicher Deponierungssitten* [w:] *1600 – Kultureller Umbruch im Schatten des Thera-Ausbruchs? 4. Mitteldeutscher Archäologentag vom 14. bis 16. Oktober 2011 in Halle (Saale)*, hrsg. *idem*, F. Bertemes, H. Bork, R. Risch, Halle 2013, s. 493–526; *idem*, *Princes, Gold Weapons and Armies. Reflections on the Dieskau gold find and its possible origin from the Early Bronze Age Bornhöck barrow near Dieskau in the Saalekreis district*, „*Studia Hercynia*” 2019, vol. 23(2), s. 9–21.

²⁵ W. Blajer, *Skarby przedmiotów metalowych...*, s. 76–196.

nych grobów książęcych²⁶) lub z odosobnionych skupisk grobów, poza zasięgiem dużych cmentarzysk²⁷. Zauważając jednocześnie ogromną liczbę siekierek i sztyletów pochodzących ze skarbów w kręgu unietyckim, należy zwrócić uwagę na istnienie bardzo ścisłej reguły wyłączenia tych przedmiotów z użytku. Wynikało to zapewne z przyczyn kulturowych bądź religijno-rytualnych – na bardzo wyraźną rolę tych czynników w przypadku depozycji skarbów zwracano już niejednokrotnie uwagę w literaturze naukowej²⁸, co również skłonny jestem zaakceptować jako wytłumaczenie deponowania tak ogromnej liczby materiałów we wczesnej epoce brązu. Potwierdzają to niektóre z zarejestrowanych skarbów – z Wrocławia-Pilzyc (według spostrzeżeń znalazców, składał się z siekierek ułożonych w kręgu i wbitych ostrzami w ziemię), Pilszcza (w analogicznym okręgu znajdowały się metalowe ozdoby, które były umieszczone w grubej warstwie popiołu przemieszanej najprawdopodobniej z kośćmi) czy też Markosic (gdzie odnaleziono dwa berła sztyletowe ułożone naprzemianlegle obok siebie, lecz rozłożone na osobne głośnie i trzonki)²⁹.

W przypadku kultury mierzanowickiej wymienia się jedynie domniemany skarb z cmentarzyska w Mierzanowicach. Prawdopodobnie składał się on z pięciu bryłek miedzi, zwiniętej metalowej ozdoby oraz siekierki³⁰, ponadto zarejestrowano go poza wypełniskami okolicznych jam grobowych³¹. Depozyt ten jest trudny w interpretacji, ponieważ wszystkie jego części zaginęły, a zachowana dokumentacja grudek metalu i ozdoby przedstawia przedmioty, które trudno datować na podstawie ich formy. Jedyne czuły chronologicznie przedmiot – siekierka – został zniszczony, zanim zadokumentowano jego formę, jednakże według opisu znalazcy, miała być płaska i posiadać odstające krawędzie. Taki opis pasuje do siekierek z podniesionymi brzegami, które są charakterystyczne dla dość szerokiego przedziału chronologicznego³² – nie można więc bezsprzecznie przypisać tego przedmiotu ludności kultury mierzanowickiej, gdyż zdeponować go mogły także późniejsze ugrupowania, takie jak kultura trzciniecka.

W odróżnieniu od kultury mierzanowickiej z obszarów kultury strzyżowskiej znane są nieliczne gromadne depozyty metali, a także skarby wytworów z innych surowców – fajansu i krzemienia. Wspomniane zespoły zabytków pochodzą głównie z terytorium zachodniej Ukrainy³³, choć unikalny w skali Europy skarb paciorków fajansowych (i kil-

²⁶ M. Kowiańska-Piaszykowska, S. Kurnatowski, *Kurhan kultury unietyckiej...*

²⁷ Por. inwentarze w: W. Sarnowska, *Kultura unietycka na Śląsku*, cz. 1: *Osadnictwo na terenie Wrocławia w I okresie epoki brązu*, „Silesia Antiqua” 1961, t. 3; eadem, *Kultura unietycka na Śląsku*, cz. 2...

²⁸ Zob. R. Bradley, *Hoards and the Deposition of the Metalwork...*; A. Harding, *European societies in the Bronze Age...*, s. 352–368; także W. Blajer, *Skarby przedmiotów metalowych...*, s. 263–264.

²⁹ M. Furmanek, I. Lasak, B. Miazga, A. Sady-Bugajska, *A unique deposit of the Únětice culture halberd found in Markosice*, „Śląskie Sprawozdania Archeologiczne” 2020, t. 62, s. 37–62; W. Sarnowska, *Kultura unietycka na Śląsku*, cz. 1..., s. 33; eadem, *Kultura unietycka na Śląsku*, cz. 2..., s. 51.

³⁰ K. Salewicz, *Tymczasowe wyniki badań...*, s. 39–40.

³¹ *Ibidem*; J. Bąbel, *Cmentarzyska społeczności kultury mierzanowickiej...*, s. 139–140, ryc. 183.

³² A. Szpunar, *Die Beile in Polen I...*

³³ J. Machnik, *Wczesny okres epoki brązu* [w:] *Prahistoria ziem polskich*, t. 3: *Wczesna epoka brązu*, red. A. Gardawski, J. Kowalczyk, Wrocław–Warszawa–Kraków 1978, s. 70.

ku ozdób metalowych) znaleziono w okolicach Horodyska³⁴. Wśród metali znanych ze skarbów można znaleźć formy analogiczne do znalezisk grobowych (najczęściej drobne ozdoby – głównie wytwory w kształcie wierzbowego liścia, choć znane są też wśród nich bardziej unikalne warianty, jedynie sporadycznie notowane w kontekstach sepulkralnych), lecz także wyjątkowe, praktycznie nierejestrowane w pochówkach – grube, masywne bransolety i metalowe topory³⁵. Depozyty wyrobów krzemienych przedstawiają narzędzia podobne do ich odpowiedników pochodzących z cmentarzysk, ale i tutaj notowano unikalne, miniaturowe sierpy krzemienne ze skarbu w Zaborolu³⁶. Znaleziska te potwierdzają obserwacje, że w skarbach często umieszczano przedmioty wyjątkowe (choć nie jest to tak skrajna tendencja, jak w przypadku kultury unietyckiej), które jedynie w minimalnym stopniu rejestrowane są w innych kontekstach. Pozwala to ponownie przypuścić, że potencjalne skarby kultury mierzanowickiej mogłyby kryć przedmioty wcześniej nierejestrowane w grobach, a także założyć, że depozyty te mogłyby składać się z przedmiotów wykonanych z różnych kategorii surowcowych.

Szczegółowa obserwacja skarbów i warunków ich depozycji we wczesnej epoce brązu wskazuje na bardzo silny wymiar kulturowy i/lub symboliczny, który był przyczyną ich ukrywania na tak wielką skalę (choć oczywiście nie wyklucza to założenia, że w oczach ówczesnej ludności przekładało się to na korzyści materialne), a także wyraźnego selekcjonowania ich zawartości. Stąd też należy stwierdzić, że to różnice społeczno-kulturowe były głównym czynnikiem różnicującym praktyki ludności kultury mierzanowickiej od regionów ościennych – a dokładniej – ich brak lub rozwinięcie na niewielką skalę. Wskazuje także na jeszcze jeden istotny aspekt wczesnej epoki brązu – nie-elitarne społeczności (i pozostawiane przez nie cmentarzyska) prezentują raczej podobną skalę dystrybucji metali w obrębie kultur mierzanowickiej i unietyckiej. Wyraźne różnice kryją się natomiast w grobach elitarnych, reprezentujących najpewniej liderów ówczesnych społeczności. To z nimi najprawdopodobniej można wiązać depozycję skarbów – lub także w stosunku do innych warstw społecznych – z poczuciem elitarności i chęci zmanifestowania swojego statusu. Można to przyrównać do potlacz, zachowania odnotowanego u niektórych ludów Ameryki Północnej – praktyk ofiarowywania darów (lub też wystawiania uczt) polegających na bardzo ostentacyjnym prezentowaniu swoich zasobów bądź bogactwa. Potlacz mógł manifestować się jako wyrażanie pozycji przez lidera społeczności lub także poprzez poszczególne grupy krewniacze. Rejestrowano również bardziej skrajne przypadki – jak u plemienia Kwakiutłów, gdzie praktykowano go jako celowe niszczenie przedmiotów i żywności, dyktowane potrzebą wyrażania swojego statusu³⁷. W kulturze mierzanowickiej nieznane są groby elitarne rangi pochówków książęcych kultury unie-

³⁴ Z. Ślusarski, *Dépôt de perles de faïence, Horodysko, dist. de Chełm*, „Inventaria Archaeologica” 1970, t. 25, tabl. 159.

³⁵ W. Antoniewicz, *Der in Stublo in Wolhynien aufgefundenen Bronzeschatz*, „Eurasia Septentrionalis Antiqua” 1929, vol. 4, s. 135–148.

³⁶ J. Libera, *Krzemienne formy bifacjalne na terenach Polski i zachodniej Ukrainy: od środkowego neolitu do wczesnej epoki żelaza*, Lublin 2001, s. 114–115.

³⁷ A. Barnard, *Potlacz* [hasło w:] *Encyklopedia antropologii społeczno-kulturowej*, red. A. Barnard, J. Spencer, przeł. M. Barbaruk-Fereńska *et al.*, Warszawa 2008, s. 467–468.

tyckiej, choć w literaturze proponuje się kurhany jako prestiżowe miejsca pochówku ważnych osób w południowo-wschodniej Polsce³⁸. Na możliwość odmiennych zachowań elit z kultury mierzanowickiej wskazywał także Wojciech Blajer, uważając, że ich rywalizacja mogła opierać się na relacjach, które nie wymagały masowej depozycji dóbr³⁹.

Społeczności kultury strzyżowskiej prezentują się natomiast zgoła odmiennie od kultury mierzanowickiej. Uwidacznia się to w strukturze płci i wieku zmarłych (przypominających wskaźniki dla kultury unietyckiej), z kolei średnia dystrybucji metalu przewyższa liczbę z pozostałych dwóch kręgów kulturowych. Ponadto, z obszarów tej jednostki znane są także skarby metali i innych surowców, co nakreśla zasoby, jakie stawały się polem do rywalizacji i/lub manifestacji prestiżu. Wskazuje to także na istnienie elit i aspirujących do nich grup, które bardziej niż w kulturze mierzanowickiej podkreślały swoją rolę w kształtowaniu się lokalnych społeczności. Są to wzorce rejestrowane wśród wielu społeczności wczesnobrązowych, co budzi uzasadnione pytania na temat genezy takiego zjawiska. Być może wzorce te dotarły na obszary kultury strzyżowskiej z innych ośrodków (jak np. z Kotliny Karpackiej lub Kaukazu) albo też wykształciły się niezależnie bez ich wyraźnego udziału. Spostrzeżenia te tym bardziej uwydatniają osobliwość kultury strzyżowskiej oraz wskazują na potencjalnie głębsze różnice, które dzieliłyby ją od społeczności mierzanowickich.

Konkluzje

We wczesnej epoce brązu społeczności zamieszkujące ziemie polskie rozwijały się odrębnymi torami, czego wyrazem jest sposób użytkowania przez nie przedmiotów metalowych. Analiza występowania metali w formie darów grobowych kultur unietyckiej i mierzanowickiej wykazała, że średnia dystrybucja przedmiotów metalowych w ich społecznościach była taka sama – oznacza to, że w sferze powiązanej z wykorzystywaniem metalu w życiu codziennym oba kręgi nie różniły się znacząco. Pewne rozbieżności można jednak zaobserwować w dostępności konkretnych grup społecznych do wyrobów metalowych (w kulturze mierzanowickiej zdecydowanie dominowali pod tym względem dorośli mężczyźni, w unietyckiej zaś – kobiety, a także znacznie większa liczba dzieci). Drastyczna dysproporcja w liczbie znanych inwentarzy metalowych widoczna jest natomiast w znaleziskach skarbów, ograniczonych właściwie tylko do kultury unietyckiej. Reprezentują one odmienne praktyki społeczno-kulturowe ludności obu kręgów, ale także są świadectwem rywalizacji elit i manifestacji prestiżu społecznego. Poza nimi – członkowie niższej rangi kultur mierzanowickiej i unietyckiej mieli bardzo podobny dostęp do metalu i użytkowali go w zbliżony sposób. Istnienie tak skrajnej rozbieżności w podejściu do depozycji skarbów wskazuje również na odmienną strukturę społeczną w obu kręgach kulturowych. Przemawia to za większą egalitarnością kultury mierzanowickiej, choć ewentualnie sugeruje także, że elity z nią związane skupiały się na rywalizacji w sposób niewymagający ukrywania dóbr – co rzutuje na potencjalnie odmienny system wyobra-

³⁸ Por. P. Włodarczak, *Małopolska at the beginning...*, s. 64–65.

³⁹ W. Blajer, *Skarby przedmiotów metalowych...*, s. 263.

zeń, obecny wśród ówczesnych mieszkańców Małopolski. Przyczyny symboliczne – a nie praktyczne – wskazują też na to, że nie powinno się traktować skarbów jako realnej reprezentacji dystrybucji metalu w społeczeństwie. W przeciwnym razie może to prowadzić do uproszczonego (i niewłaściwego?) poglądu, że wśród ludności kultury unietyckiej metali było zdecydowanie więcej niż na południowym wschodzie ziem polskich.

Zestawienia dla kultury strzyżowskiej podkreślają natomiast fenomen tego ugrupowania, które zdaje się być wyjątkowe na tle regionu. Jest ono pod wieloma względami zdecydowanie odmienne od kultury mierzanowickiej, pomimo wielu wspólnych cech, wyrażanych poprzez materiały archeologiczne; zaś w wielu przypadkach przypomina społeczności żyjące na zachodzie ziem polskich, pomimo znacznych odległości geograficznych. Zwraca to także uwagę na nieco inną rolę elit strzyżowskich, które swoim zachowaniem mogą przypominać tożsame warstwy społeczne, występujące w kulturze unietyckiej. Jest to pole do prowadzenia dalszych badań na temat społeczeństw przykarpackiego kręgu episznurowego (a zwłaszcza w stosunku do kultury strzyżowskiej) i wskazuje na znacznie większą aktywność ich wyższych warstw społecznych, niż do tej pory sądzono⁴⁰.

Wnioski z powyższych analiz pozwalają także zastanowić się, jakie możliwości badawcze dałoby odkrycie i poprawne zadokumentowanie pierwszego skarbu w kulturze mierzanowickiej. Taki zespół zabytków mógłby składać się z przedmiotów wykonanych z różnych surowców (na podstawie analogii do kultury strzyżowskiej – z metalu, fajansu czy też krzemienia⁴¹) oraz nieznanymi do tej pory w inwentarzach rodzajów przedmiotów. Potencjalnie również (sugerując się analogiami z kultury unietyckiej) ułożenie i sposób segregacji mógłby wskazać na symbolikę tych zabytków, jaka mogłaby się jawić w oczach ich użytkowników. Finalnie taki skarb byłby świadectwem działalności elit społecznych i funkcji, jaką pełniły wśród lokalnej ludności i w kształtowaniu jej podejścia do metalu.

Summary

Hoard, Elites and Ordinary Life. Comparative Analysis of Metal Deposition in the Mierzanowice, Únětice and Strzyżów Cultures

The article aims to characterise socio-cultural aspects of metal usage of the Early Bronze Age cultural group known as the Mierzanowice Culture (2300–1600 BC), located in the region of Lesser Poland. Statistical analysis of the grave inventories shows that – in general – adult men were the most common social group, to which aforementioned metals were attributed, when compared to

⁴⁰ S. Kadrow, *U progu nowej epoki...*, s. 174–176, 229–230, 234–235.

⁴¹ Jako „skarb” został opisany depozyt grocików krzemiennych z cmentarzyska w Orłiskach Sokolnickich (S. Czopek, S. Kadrow, P. Mitura, *Materiały z wielokulturowego cmentarzyska w Orłiskach Sokolnickich, woj. Tarnobrzeg*, „Materiały i Sprawozdania Rzeszowskiego Ośrodka Archeologicznego za lata 1991–1992” 1993, s. 53–69). Z uwagi na zaginioną dokumentację tego obiektu nie można niestety traktować tego znaleziska jako bezsporny skarb, choć jest to być może wskazówka dotycząca potencjalnego wykorzystywania materiałów krzemiennych w takich praktykach. Mimo to fakt znalezienia go na cmentarzysku korespondowałby z domniemanym skarbem z Mierzanowic, wskazując na nekropolie jako miejsca ewentualnej depozycji.

women or children. Results were compared to analogical surveys for the Únětice Culture on the Lower Silesia and Greater Poland regions, which show similar distribution of metal in the grave inventories, yet also drastically different social structure, favouring women and attributing larger amounts of metals to children. Strzyżów Culture, located in the Hrubieszów Basin and eastern Lublin Uplands, however, seems to exhibit potential local traits in terms of metal distribution – as analyses depict, metals were much more common than when compared to the Mierzanowice and Únětice circle. Another important factor analysed is the role of local elites and Early Bronze Age phenomenon of hoard deposition, deposits of which have not been yet indisputably proven for the Mierzanowice culture area – the author considers potential possibilities offered by its eventual discovery. The article emphasises it as the main factor that differentiates Lesser Poland from other Early Bronze Age regions.

Keywords: statistical analysis, metal, Mierzanowice Culture, Strzyżów Culture, Únětice Culture
Słowa kluczowe: analizy statystyczne, metal, kultura mierzanowicka, kultura strzyżowska, kultura unietycka