

Magdalena Olempska-Wysocka

Zakład Specjalnych Potrzeb Edukacyjnych, WSE UAM w Poznaniu

Poziom ogólnej wrażliwości edukacyjnej uczniów z uszkodzonym słuchem

Ogólna wrażliwość edukacyjna to podatność dziecka na realizowanie zadań związanych z pełnieniem roli ucznia. Wyróżnia się ogólną wrażliwość procesów instrumentalnych oraz ogólną wrażliwość edukacyjną procesów kierunkowych. Badaniami objęto 74 dzieci z uszkodzonym słuchem w stopniu głębokim i znacznym, rozpoczynających naukę w szkole podstawowej. Badania zostały przeprowadzone w pierwszym semestrze, na terenie Polski centralnej, w szkołach integracyjnych i specjalnych. Celem badań było określenie jaki jest poziom ogólnej wrażliwości uczniów z uszkodzonym słuchem, rozpoczynających naukę szkolną. Przeprowadzone badania pozwalają stwierdzić, które z zakresów są najlepiej i najsłabiej rozwinięte, co umożliwia orientację w kierunku oddziaływań rehabilitacyjnych i terapeutycznych wobec uczniów z uszkodzonym słuchem.

Słowa kluczowe: dojrzałość szkolna, dziecko z uszkodzonym słuchem, wrażliwość edukacyjna, przygotowanie dziecka do rozpoczęcia nauki szkolnej

General sensitivity of hearing impaired students

General educational sensitivity is the child's ability to perform tasks related to the role of the student. The overall sensitivity of the instrumental processes and the overall educational sensitivity of the directional processes are distinguished. The study included 74 children with profound hearing impairment who were enrolled in primary school. The research was conducted in the first semester, in central Poland, in integration and special schools. The aim of the study was to determine the level of general sensitivity of hearing impaired students who started school. The results of the study indicate which of the best and least developed ranges can be used to guide rehabilitation and therapeutic impacts on hearing impaired students.

Keywords: school maturity, educational sensitivity, hearing impairment, deaf students

Wprowadzenie

Pojęcie wrażliwości edukacyjnej jest konstruktem teoretycznym, któremu odpowiada zjawisko w postaci określonych zachowań czy też czynności dziecka. Wrażliwość edukacyjna wyraża się zatem w poziomie skuteczności gromadzenia

przez dziecko doświadczeń poznawczych, które to z kolei wzmacniane są jego chęcią uczestniczenia w tych doświadczeniach. Konstruując model wrażliwości edukacyjnej J. Głodkowska odniosła się do pewnych założeń teoretycznych. Pierwsze odnosi się do traktowania człowieka jako jedności ciała, psychiki oraz intelektu – stanowi to podstawę holistycznej teorii człowieka. Autorka zwraca również uwagę, że w procesie uczenia się istotne są przede wszystkim zainteresowania i chęci dziecka, i to właśnie na nich powinien się opierać proces nauczania. Wzbudzona w ten sposób motywacja ułatwi proces kompensacji zaburzonych funkcji u dziecka. Na podstawie hierarchicznej teorii inteligencji P.E. Vernona¹, autorka skonstruowała model wrażliwości edukacyjnej, w którym wyodrębniła: zadaniową wrażliwość edukacyjną, sytuacyjną wrażliwość edukacyjną i ogólną wrażliwość edukacyjną. Zdaniem autorki powyższe zakresy wrażliwości edukacyjnej występują we wzajemnych związkach, co pozwala na określenie całościowego obrazu szkolnego funkcjonowania dziecka [Głodkowska 1999].

Ogólna wrażliwość edukacyjna każdego ucznia, w tym z uszkodzonym narządem słuchu, to zakres oraz stopień podatności dziecka na realizowanie zadań związanych z podejmowaną rolą ucznia. Stanowi ona pewnego rodzaju wskaźnik możliwości, ale także trudności jakie mogą wynikać wraz z pojawieniem się nowych sytuacji, oczekiwań nowego otoczenia czy też np. wymagań stawianych przez osoby nieznane. Może być zatem rozpatrywana jako szczególne, psychofizyczne warunki dziecka umożliwiające mu wypełnianie zadań szkolnych. Analizy teoretyczne² pozwoliły na wyodrębnienie dwóch zakresów ogólnej wrażliwości edukacyjnej: ogólną wrażliwość edukacyjną procesów instrumentalnych (możliwości poznawczo-motoryczne) oraz ogólną wrażliwość edukacyjną procesów kierunkowych (zaangażowanie emocjonalno-wolincjonarne). Ogólna wrażliwość edukacyjna procesów instrumentalnych pozwala na ocenę możliwo-

¹ W teorii tej, na szczycie hierarchii znajduje się czynnik ogólny (g-general), na który składają się dwa duże czynniki grupowe: werbalno-szkolny i przestrzenno-manualny, które dzielą się na pewną liczbę mniejszych czynników grupowych i dużą liczbę czynników specyficznych. Pomysł wyróżnienia czynników grupowych powstał w związku z faktem, że wyniki niektórych testów (np. operujących materiałem werbalnym) były wzajemnie bardziej skorelowane niż wyniki testów należących do różnych grup (np. werbalnych i manualnych). W zakresie czynnika werbalnego, autor wyróżnił: słowny (S), liczbowy (L), szkolny (E). Natomiast w skład czynnika praktycznego zaliczył: sprawność mechaniczną (M), zdolności przestrzenne (O), zdolności manualne (R). Im niższy poziom struktury inteligencji jest brany pod uwagę, tym bardziej specyficzne i liczne są wyodrębnione czynniki. Na najniższym poziomie znajdują się czynniki najbardziej specyficzne. Przejawiają się one w konkretnych czynnościach i mają specyfikę zależną od rodzaju czynności [Strelau 1997:26–29; Nęcka 2003: 32–33].

² Trzeci poziom opracowania zadaniowej wrażliwości edukacyjnej za pomocą oceny trafności diagnostycznej pozwolił na wyłonienie podstawowych kategorii ogólnej wrażliwości edukacyjnej [Głodkowska 1999: 99]. Jak podaje Autorka, ocena ogólnej wrażliwości edukacyjnej pozwala uzyskać bardziej rozbudowane informacje o ogólnej wrażliwości procesów instrumentalnych badanych dzieci (92% wyniku maksymalnego) niż procesów kierunkowych (8% wyniku maksymalnego) [Głodkowska 1999: 103].

ści dziecka, określenie poziomu mowy, percepcji, pamięci, dotychczasowej wiedzy o otoczeniu, dojrzałości operacyjnego rozumowania oraz sprawności manualnej i motorycznej. Z kolei ogólna wrażliwość edukacyjna procesów kierunkowych pozwala na opis oraz ocenę zaangażowania i chęci dziecka do wypełniania szkolnych zadań [Głodkowska 1998]. Zakres ogólnej wrażliwości edukacyjnej dotyczy zatem:

- rozwoju mowy,
- percepcji słuchowej,
- zapamiętywania,
- wiedzy o otoczeniu,
- dojrzałości operacyjnego rozumowania,
- dotychczasowych intuicje i doświadczeń matematycznych,
- percepcja wzrokowa,
- koordynacja wzrokowo-ruchowa,
- sprawność manualna,
- sprawność motoryczna.

Z kolei ogólna wrażliwość procesów kierunkowych obejmuje:

- koncentrację na czynnościach szkolnych,
- motywację do nauki szkolnej,
- reagowanie na polecenia nauczyciela,
- stan kontroli emocjonalnej,
- przejawy potrzeby osiągnięć [Głodkowska 1999: 99].

W niniejszych badaniach ujęto pojęcie wrażliwości edukacyjnej w sposób zaproponowany przez J. Głodkowską [1998]. Jak stwierdza autorka, dziecko niepełnosprawne na początku klasy pierwszej nie wykazuje jeszcze pełnej gotowości do realizacji zadań szkolnych. W miarę swoich możliwości reaguje ono na sygnały pedagogiczne, zatem można stwierdzić, że jest ono wrażliwe – zainteresowane, lecz jeszcze nie w pełni gotowe do „samodzielnego konstruowania w swoim umyśle wymaganych strategii poznawania świata na sposób szkolny, czy też analizowania związków i zależności, ustalania porządku” [Głodkowska 1999: 90]. Terminy *dojrzałość szkolna*, czy też *gotowość edukacyjna* zbyt wąsko określają moment rozpoczęcia nauki dziecka niepełnosprawnego. Nie ujmują one aspektu rehabilitacyjnego, który jest tak istotnym czynnikiem w rozwoju dziecka z dysfunkcją narządu słuchu. Określenie *wrażliwość edukacyjna* jest nazwą o charakterze **diagnostycznym**, **rehabilitacyjnym** oraz **prognostycznym**. Ujmuje w szerokim zakresie wiedzę psychologiczną i pedagogiczną, jaką nauczyciel powinien posiadać o każdym z uczniów, aby móc jak najpełniej zaspokajać jego specjalne potrzeby edukacyjne, terapeutyczne i społeczne.

Badania własne

Badaniami objęto 74 dzieci z uszkodzonym słuchem w stopniu głębokim i znacznym, z normą intelektualną, rozpoczynających naukę w szkole podstawowej. Badania zostały przeprowadzone w pierwszym semestrze, na terenie Polski centralnej, w szkołach integracyjnych i specjalnych³. Celem badań było określenie jaki jest poziom ogólnej wrażliwości uczniów z uszkodzonym słuchem, rozpoczynających naukę szkolną. Na podstawie literatury dotyczącej pedagogiki specjalnej, psychologii, socjologii oraz własnych doświadczeń i obserwacji sformułowano następujące pytania badawcze, które poddano weryfikacji, stosując odpowiednie narzędzie pomiaru:

1. Jaki jest poziom ogólnej wrażliwości edukacyjnej uczniów z uszkodzonym słuchem w momencie ich startu szkolnego?
2. Czy, a jeśli tak, to jakie są różnice w poziomie ogólnej wrażliwości edukacyjnej warunkowanej formą kształcenia ucznia z uszkodzeniem słuchu?

W celu uzyskania odpowiedzi na postawione pytania zastosowano w niniejszych badaniach metodę sondażu diagnostycznego. Według T. Kamińskiego [za: Pilch, Bauman, 2001], badania sondażowe obejmują wszelkiego typu zjawiska społeczne, które mają znaczenie istotne dla wychowania oraz stany świadomości społecznej, opinie i poglądy danych zbiorowości, narastanie badanych zjawisk, ich nasilenia oraz tendencji. Zrealizowanie celu badań możliwe było dzięki zastosowaniu narzędzia Arkusz Poznania Ucznia Szkoły Specjalnej J. Głodkowskiej [1999]. Arkusz ten stanowi narzędzie opierające się na obserwacji uczestniczącej zachowań dzieci w naturalnych sytuacjach. Nauczyciel monitoruje i uczestniczy w czynnościach dziecka, a także rejestruje efekty tych czynności. Kwestionariusz przeznaczony jest do badania wrażliwości edukacyjnej dzieci z niepełnosprawnością intelektualną, ale zgodnie z założeniami autorki Arkusza, może być również stosowany w szkołach integracyjnych i ogólnodostępnych. Trafność i rzetelność Arkusza kształtują się na wysokim poziomie ($r=0,98$; $p<0,001$) w diagnozowaniu gotowości szkolnej ucznia z lekką niepełnosprawnością intelektualną. Warto również podkreślić rolę prognostyczną narzędzia co do dalszych osiągnięć szkolnych uczniów [Głodkowska 1999].

Aby ustalić poziom ogólnej wrażliwości edukacyjnej z uwzględnieniem procesów instrumentalnych oraz kierunkowych, uczniów z uszkodzonym słuchem, rozpoczynających naukę w klasie pierwszej szkoły podstawowej, dokonano

³ Badania zostały przeprowadzone w roku szkolnym 2006/2007 oraz 2007/2008 i stanowią część badań zrealizowanych w ramach pracy doktorskiej. W Polsce, od tego czasu, nie podjęto się przeprowadzenia badań poruszających aspekt wrażliwości edukacyjnej dzieci z niepełnosprawnością słuchową.

oceny poszczególnych kategorii wchodzących w skład ogólnej wrażliwości edukacyjnej. Analiza uzyskanych wyników badań⁴ w zakresie ogólnej wrażliwości edukacyjnej uczniów z uszkodzonym narządem słuchu, w momencie startu edukacyjnego, pozwala zauważyć przewagę wrażliwości procesów kierunkowych (71% wyniku maksymalnego⁵) nad wrażliwością procesów instrumentalnych (54% wyniku maksymalnego). Wynika zatem, że badani uczniowie przejawiają duże chęci do nauki, ale możliwości psychofizyczne nie są ku temu sprzyjające. Dane liczbowe dotyczące tej kwestii zostały zawarte w tabeli 1.

Jak wynika z danych zawartych w tabeli 1, średnia wartość w kategorii ogólnej wrażliwości edukacyjnej, uzyskana przez uczniów z uszkodzonym słuchem wynosi około 300 pkt., co stanowi 55,39% maksymalnego wyniku, możliwego do uzyskania, czyli niewiele ponad połowę. Wartość odchylenia standardowego wynosi 106,27 pkt., a stworzony w ten sposób przedział średnich wyników dla badanych wynosi (193,93; 406,47). Dolna granica odpowiada 35,78% rezultatu maksymalnego, a górna 75% możliwego do uzyskania w kategorii ogólnej wrażliwości edukacyjnej. Zatem przeciętne wyniki mieszczą się w przedziale procentowym (35,8%; 75%). Warto również zauważyć, że różnica pomiędzy wynikiem maksymalnym i minimalnym wskazuje na bardzo duży rozrzut wyników ($R=380$ pkt.) uzyskanych przez uczniów z uszkodzonym słuchem. Kurtoza (współczynnik skupienia) ma wartość ujemną, mamy więc rozkład spłaszczony. Platykurtyczność rozkładu wynosi $k=-1,084$, można zatem potencjalnie przewidywać duże zróżnicowanie wyników uzyskanych przez uczniów w badanej grupie.

Tabelaryczne zestawienie wyników procentowych składających się na wynik ogólnej wrażliwości edukacyjnej wykazują zróżnicowany poziom poszczególnych zdolności dzieci z uszkodzonym słuchem w momencie ich startu szkolnego (od 41% do 90% wyniku maksymalnego). Średnia wartość w kategorii wrażliwość edukacyjna procesów instrumentalnych wynosi 270,38 pkt., co stanowi 54,08% wyniku maksymalnego, możliwego do uzyskania w tej kategorii. Wartość odchylenia standardowego wynosi 102,46 pkt., a stworzony w ten sposób przedział średnich rezultatów wynosi (167,92; 372,84). Dolna granica odpowiada 33,58% rezultatu maksymalnego, a górna 74,56% możliwego do uzyskania w poszczególnych kategoriach ogólnej wrażliwości edukacyjnej procesów instrumentalnych. Zatem przeciętne wyniki tej kategorii mieszczą się w przedziale

⁴ Uwzględniając specyfikę grup wyróżnionych w badaniu i różne skale analizowanych zmiennych, w opracowaniu materiału badawczego zastosowano następujące procedury statystyczne – nieparametryczne: test Z, test istotności różnic U Manna-Whitneya. Oprócz wyżej wymienionych współczynników, w opracowaniu materiału badawczego wykorzystano statystyki opisowe, takie jak: liczebność, średnia arytmetyczna, odchylenie standardowe, współczynnik łatwości, wynik maksymalny, wynik minimalny, granice obszaru typowego, kurtoza, skośność, średnia ranga, suma rang. Opracowania statystyczne uzyskanych wyników badań wykonano przy użyciu pakietu SPSS.

⁵ Wyniki maksymalne dla poszczególnych kategorii, zostały zawarte w tabelach 1 i 2.

Tabela 1. Wyniki oceny ogólnej wrażliwości edukacyjnej uczniów z uszkodzonym słuchem w momencie startu szkolnego

Kategorie ogólnej wrażliwości edukacyjnej	N	W.M.	\bar{X}	\bar{X}	δ	$\bar{X}:\bar{X}_{\max}$ w %	$P\bar{X}$	w. min.	w. maks.	$X_{\text{typ}} (\bar{X} \pm \delta)$	k	g
Ogólna wrażliwość edukacyjna	74	542	300,20	106,27	55,39	0,55	100	480	(193,93–406,47)	-1,084	-0,021	
Wrażliwość procesów instrumentalnych	74	500	270,38	102,46	54,08	0,54	74	443	(167,92–372,84)	-1,083	0,004	
Wrażliwość procesów kierunkowych	74	42	29,82	7,38	71,00	0,71	8	42	(22,44–37,2)	0,070	-0,574	

Objaśnienia: \bar{X} – średnia arytmetyczna, δ – odchylenie standardowe, $P\bar{X}$ – współczynnik łatwości, W.M. – wynik maksymalny możliwy do uzyskania dla danej kategorii, w.min. – najmniejszy wynik uzyskany w danej kategorii, w.maks. – największy wynik uzyskany w danej kategorii, X_{typ} – granice obszaru typowego, k – kurioza, g – skośność (współczynnik asymetrii rozkładu)

Źródło: Badania własne.

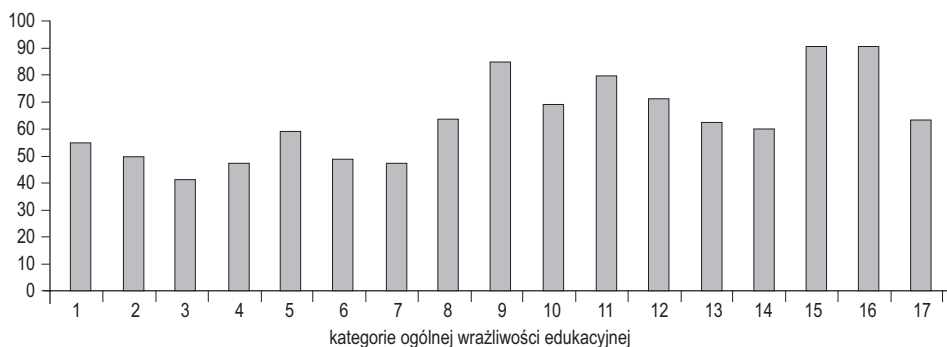
Tabela 2. Poziom ogólnej wrażliwości edukacyjnej procesów instrumentalnych oraz kierunkowych uczniów z uszkodzonym słuchem

Kategorie ogólnej wrażliwości edukacyjnej	N	WM	$\bar{X}\bar{X}$	δ	$\bar{X}:\bar{X}_{\max}$ w %	$P\bar{X}$	w. min.	w. maks	$X_{\text{typ}} (\bar{X} \pm \delta)$	k	g
1. Wrażliwość procesów instrumentalnych	74	500	270,38	102,46	54,08	0,54	74	443	(167,92-372,84)	-1,083	0,004
2. Rozwój mowy	74	105	52,12	23,16	49,63	0,50	15	93	(28,96-75,28)	-1,321	0,082
3. Percepcja słuchowa	74	23	9,35	6,73	40,65	0,41	0	22	(2,62-16,08)	-1,161	0,104
4. Zapamiętywanie	74	34	15,19	8,45	46,76	0,45	0	32	(6,74-23,64)	-1,011	-0,047
5. Wiedza o otoczeniu	74	19	11,15	4,59	58,68	0,59	3	19	(6,56-15,74)	-0,997	0,020
6. Operacyjne rozumowanie	74	35	16,93	8,42	48,37	0,48	0	35	(8,51-25,35)	-0,597	-0,151
7. Intuicje matematyczne	74	149	69,12	35,84	46,39	0,46	0	138	(33,28-104,96)	-0,811	0,300
8. Percepcja wzrokowa	74	56	35,51	13,16	63,41	0,63	7	56	(22,35-48,67)	-0,867	-0,157
9. Koordynacja wzrokowo-ruchowa	74	32	26,98	6,06	84,31	0,84	8	32	(20,9-33,04)	1,205	-1,386
10. Sprawność manualna	74	31	21,34	8,07	68,84	0,69	5	31	(13,22-29,41)	-0,944	-0,433
11. Sprawność motoryczna	74	16	12,67	3,21	79,18	0,79	3	16	(9,46-15,88)	0,631	-1,056
12. Wrażliwość procesów kierunkowych	74	42	29,82	7,38	71,00	0,71	8	42	(22,44-37,20)	0,070	-0,574
13. Koncentracja na czynnościach szkolnych	74	10	6,24	2,44	62,40	0,62	0	10	(3,80-8,68)	-0,165	-0,477
14. Motywacja do nauki szkolnej	74	12	7,15	3,19	59,58	0,59	1	12	(3,96-10,34)	-1,107	-0,183
15. Reagowanie na polecenia	74	8	7,17	1,43	89,62	0,89	1	8	(5,74-8,60)	4,778	-2,139
16. Stan kontroli emocjonalnej	74	7	6,31	1,29	90,14	0,90	1	7	(5,02-7,60)	3,945	-2,055
17. Przejawy potrzeby osiągnięć	74	5	3,15	1,56	63,00	0,63	0	5	(1,59-4,71)	-0,928	-0,432

Objaśnienia: jak do tabeli 1.

Źródło: Badania własne.

procentowym (33,58%; 74,56%). Różnica pomiędzy uczniami o przeciętnie najniższym poziomie ogólnej wrażliwości edukacyjnej procesów instrumentalnych a najlepszymi wynosi $R=369$ pkt., co pozwala stwierdzić duży rozrzut wyników uzyskanych przez badanych uczniów. Analiza wartości współczynnika skupienia dla wyników ogólnej wrażliwości edukacyjnej procesów instrumentalnych uczniów z uszkodzonym słuchem w momencie startu edukacyjnego kształtuje się na poziomie $k=-1,083$, co oznacza, że mamy do czynienia z rozkładem platykurtycznym. Możemy się spodziewać przy takim rozkładzie jednostkowych wyników braku wartości istotnie wyższych niż przeciętna. Współczynnik asymetrii jest bardzo bliski zeru (0,004), można zatem mówić o względnej symetrii rozkładu wyników.



Wykres 1. Zestawienie procentowe wyników oceny ogólnej wrażliwości edukacyjnej procesów instrumentalnych i kierunkowych uczniów z uszkodzonym słuchem

Objaśnienia: 1 – wrażliwość procesów instrumentalnych, 2 – rozwój mowy, 3 – percepcja słuchowa, 4 – zapamiętywanie, 5 – wiedza o otoczeniu, 6 – operacyjne rozumowanie, 7 – intuicje matematyczne, 8 – percepcja wzrokowa, 9 – koordynacja wzrokowo-ruchowa, 10 – sprawność manualna, 11 – sprawność motoryczna, 12 – wrażliwość procesów kierunkowych, 13 – koncentracja na czynnościach szkolnych, 14 – motywacja do nauki szkolnej, 15 – reagowanie na polecenia, 16 – stan kontroli emocjonalnej, 17 – przejawy potrzeby osiągnięć

Źródło: Badania własne.

Z kolei średnia wartość uzyskana w kategorii ogólna wrażliwość procesów kierunkowych wynosi 29,82 pkt., co stanowi 71% wyniku maksymalnego. Analiza współczynnika zmienności pozwala zauważyć, że odchylenie standardowe stanowi 24,74% średniej arytmetycznej. Wartość odchylenia standardowego wynosi 7,38 pkt., a stworzony w ten sposób przedział średnich dla badanych uczniów wynosi (22,44; 37,2). Dolna granica odchylenia standardowego odpowiada 53,42% rezultatu maksymalnego, a górna 88,57% możliwego do uzyskania w teście. Zatem przeciętne wyniki w kategorii ogólnej wrażliwości procesów kierunkowych mieszczą się w przedziale (53,42%; 88,57%). Współczynnik skupienia wartości

rozkładu wyników przeciętnych w grupie uczniów z uszkodzonym narządem słuchu, rozpoczynających naukę w klasie pierwszej ma wartość dodatnią, co oznacza, iż mamy do czynienia z rozkładem leptokurtycznym. Nieznaczną szczytość wskazuje na występowanie jednostkowych wyników wyraźnie wyższych niż przeciętna dla całej grupy. Prawdopodobnie znajdują się wśród uczniów z uszkodzonym słuchem tacy, którzy opanowali istotnie większy zakres wiadomości i umiejętności wchodzących w zakres ogólnej wrażliwości edukacyjnej procesów kierunkowych. Wyliczona wartość współczynnika asymetrii wskazuje na skośność ujemną $g = -0,574$, lewostronną. Rozkład jest nieznacznie asymetryczny o przewadze rezultatów wyższych. Oznacza to, że więcej jest jednostkowych wyników po stronie wartości wyższych niż niższych.

Dalsza analiza danych liczbowych uzyskanych w poszczególnych kategoriach, wchodzących w skład ogólnej wrażliwości edukacyjnej pozwala stwierdzić, że szczególnie niesprzyjające osiągnięciom szkolnym są niskie wyniki w zakresie:

- percepcji słuchowej ($X = 9,35$; 41% wyniku maksymalnego);
- zapamiętywania ($X = 15,19$; 45% wyniku maksymalnego);
- dotychczasowych intuicji matematycznych ($X = 69,12$; 46% wyniku maksymalnego);
- dojrzałości operacyjnego rozumowania ($X = 16,93$; 48% wyniku maksymalnego).

Wskazany niski poziom wrażliwości edukacyjnej w tych zakresach funkcjonowania psychicznego ucznia z pewnością nie sprzyja jego osiągnięciom szkolnym. Wynika zatem, że badani uczniowie z uszkodzonym narządem słuchu, rozpoczynający naukę w klasie pierwszej nie są jeszcze wystarczająco gotowi do kształtowania pojęć, które wymagają operacyjnego rozumowania, mają problemy z zapamiętywaniem i odtwarzaniem nazw, zdań, wierszy, piosenek oraz symboli. Mają również niski poziom podstaw do konstruowania doświadczeń dotyczących przestrzeni, czasu, wielkości, kształtu oraz liczby. Zaburzenia percepcji słuchowej utrudniają im podjęcie nauki pisania i czytania.

Analiza wyników w zakresie procesów instrumentalnych i kierunkowych ogólnej wrażliwości edukacyjnej wymaga również zwrócenia uwagi na takie zakresy funkcjonowania ucznia, które dają mu możliwość bardziej korzystnego wypełniania pierwszych czynności szkolnych. Wyniki te dają nam praktyczne informacje, będące wskazaniem do pracy rehabilitacyjnej. Jak pisze J. Głodkowska [1998]: „nie można patrzeć na dziecko tylko z punktu widzenia jego niepełnosprawności, ułomności, ale – a może przede wszystkim – z punktu widzenia „mocnych” stron jego funkcjonowania”. Dlatego też warto odnotować najwyższe wyniki, sprzyjające potencjalnemu dobremu wypełnianiu obowiązków szkolnych, w następujących 4 kategoriach ogólnej wrażliwości edukacyjnej:

- stan kontroli emocjonalnej ($X = 6,31$; 90% wyniku maksymalnego),
- reagowanie na polecenia ($X = 7,17$; 89% wyniku maksymalnego),

- koordynacja wzrokowo-ruchowa ($X=26,98$; 84% wyniku maksymalnego),
- sprawność motoryczna ($X= 12,67$; 79% wyniku maksymalnego).

Rozpatrując wyniki w kontekście stopnia łatwości zadań⁶, należy wnioskować, że wskazany zakres kształtuje się na poziomie świadczącym o średnio łatwym poziomie trudności. W pracy rehabilitacyjnej badanych dzieci powinniśmy zatem angażować procesy instrumentalne stosunkowo mniej zaburzone, a więc przede wszystkim sprawność motoryczną, koordynację wzrokowo-ruchową. W konstruowaniu przebiegu zajęć należy pamiętać również o wysokim stanie kontroli emocjonalnej, wysokiej chęci reagowania na polecenia nauczyciela a przede wszystkim należy dostrzegać i pielęgnować przejawianą przez dzieci potrzebę osiągnięć. Na wyżej wymienionych zakresach funkcjonowania ucznia może zostać oparty wstępny program pracy korekcyjno-usprawniającej. Jak pisze J. Głodkowska [1999], poprzez pobudzanie wiary dziecka w to, że coś umie i wie, jest w stanie osiągnąć. Wzmacniamy w ten sposób proces pokonywania trudności. Nawet mały sukces, wzmacnia potrzebę kolejnych osiągnięć, mobilizuje wysiłek dziecka do wypełniania, w miarę jego możliwości, postawionych przed nim zadań szkolnych.

Ogólna wrażliwość edukacyjna a forma kształcenia

W myśl prawa oświatowego dzieci z uszkodzonym narządem słuchu mogą realizować obowiązek szkolny w placówkach ogólnodostępnych, integracyjnych lub z oddziałami integracyjnymi oraz w szkołach specjalnych. Zgodnie z rozporządzeniem Ministra Edukacji Narodowej z dnia 7 września 2017 r. w sprawie orzeczeń i opinii wydawanych przez zespoły orzekające, działające w publicznych poradniach psychologiczno-pedagogicznych (Dz. U., poz. 1743) oraz rozporządzeniem Ministra Edukacji Narodowej z dnia 9 sierpnia 2017r. w sprawie organizowania warunków kształcenia, wychowania i opieki dla dzieci oraz młodzieży niepełnosprawnych, niedostosowanych społecznie i zagrożonych niedostosowaniem społecznym (Dz. U., .poz. 1578), orzeczenia o potrzebie kształcenia specjalnego dla dzieci z uszkodzonym słuchem (słabosłyszących i niesłyszących) wydawane są przez zespoły orzekające, organizowane w publicznych porad-

⁶ Współczynnik łatwości danego zadania jest ilorazem wyniku surowego do wyniku maksymalnego. Interpretacja wyników poprzez określenie współczynnika łatwości danego zadania czy też zakresu wrażliwości edukacyjnej daje możliwość oceny, której to zakres zadań jest bardzo łatwy (współczynnik łatwości powyżej 0,90),
– łatwy (0,70–0,90),
– średnio łatwy (0,40–0,70),
– trudny (0,20–0,40),
– bardzo trudny (poniżej 0,20) [Głodkowska 1999].

niach psychologiczno-pedagogicznych⁷, jednak ostateczna decyzja o wyborze formy kształcenia należy do rodzica, prawnego opiekuna dziecka⁸.

Przeprowadzone badania własne pozwoliły także na wskazanie różnic pomiędzy badanymi uczniami ze szkół integracyjnych i specjalnych z uszkodzonym narządem słuchu. W przeprowadzonych badaniach 28 uczniów uczęszczało do szkół integracyjnych i 46 do szkół specjalnych – dla dzieci z uszkodzonym narządem słuchu. Uzyskany materiał empiryczny dotyczący różnic pomiędzy uzyskanymi ocenami w ogólnej wrażliwości edukacyjnej a rodzajem szkoły, do jakiej uczęszcza dziecko, został zawarty w poniższej tabeli 3.

Analiza danych liczbowych pozwala stwierdzić, że istnieje statystycznie istotna różnica pomiędzy poziomem ogólnej wrażliwości edukacyjnej a rodzajem szkoły do jakiej uczęszczali badani uczniowie. Istotność asymptotyczna jest wysoka i kształtuje się na poziomie $\alpha=0,000$. Dane zawarte w tabeli 3 wskazują również, że wyższy poziom ogólnej wrażliwości edukacyjnej osiągają uczniowie z uszkodzonym narządem słuchu ze szkół integracyjnych. Zebrany materiał empiryczny dowodzi, że istnieje statystycznie istotna różnica pomiędzy ogólną wrażliwością edukacyjną procesów instrumentalnych a rodzajem szkoły do jakiej uczęszcza dziecko ($\alpha=0,000$). Wyższy poziom ogólnej wrażliwości edukacyjnej procesów instrumentalnych osiągają badani uczniowie ze szkół integracyjnych. Szczegółowa analiza dotycząca poszczególnych kategorii ogólnej wrażliwości edukacyjnej procesów instrumentalnych wskazuje na istnienie następujących, statystycznie istotnych, różnic pomiędzy następującymi kategoriami a rodzajem szkoły, tj.:

- rozwojem mowy ($\alpha=0,000$),
- percepcją słuchową ($\alpha=0,000$),

⁷ Zgodnie z rozporządzeniem, orzeczenia o potrzebie kształcenia specjalnego oraz orzeczenia o potrzebie indywidualnego nauczania dzieci niewidomych i słabo widzących, dzieci niesłyszących i słabo słyszących oraz dzieci z autyzmem wydają zespoły działające w poradniach wskazanych przez kuratora oświaty, za zgodą organu prowadzącego.

⁸ Badania własne [Olempska 2009], dotyczące ścieżek edukacyjnych uczniów z uszkodzonym słuchem, przeprowadzone na terenie województwa łódzkiego, wskazują na tendencję kształcenia dzieci z uszkodzonym słuchem w placówkach ogólnodostępnych i integracyjnych. Badaniami objęto 283 dzieci i młodzieży z uszkodzonym słuchem w tym 117 dziewcząt i 166 chłopców, którzy zostali poddani specjalistycznym diagnozom (psychologicznym, pedagogicznym, logopedycznym, lekarskim) na potrzeby zespołów orzekających na terenie województwa łódzkiego. Dokonano analizy dokumentacji uczniów, która pozwoliła ustalić, w jakiej formie lub jakich formach kształcenia odbywał się ich proces edukacji. Na etapie wychowania przedszkolnego łatwo zauważyć, że zdecydowana większość dzieci uczęszcza do placówek ogólnodostępnych (135 dzieci) lub integracyjnych (110 dzieci), co może być podyktowane większą dostępnością tych form kształcenia na tym etapie edukacji, bliskością od miejsca zamieszkania, a także samym wyborem rodziców. Do szkół podstawowych ogólnodostępnych trafiają w większości uczniowie z lekkim (18 dzieci) i umiarkowanym stopniem uszkodzenia słuchu (31 dzieci), do szkół specjalnych dla słabosłyszących – z lekkim, umiarkowanym i znacznym. Natomiast zdecydowana większość uczniów z głębokim uszkodzeniem słuchu uczęszcza do szkół dla niesłyszących. Przeprowadzona analiza formy kształcenia na poziomie gimnazjum pokazuje, że zdecydowana większość uczniów kształci się w szkołach dla dzieci słabosłyszących oraz dla niesłyszących.

Tabela 3. Poziom ogólnej wrażliwości edukacyjnej uczniów z uszkodzonym słuchem w momencie startu edukacyjnego, z uwzględnieniem rodzaju szkoły do jakiej uczęszcza dziecko

Kategorie ogólnej wrażliwości edukacyjnej	Rodzaj szkoły	N	Średnia ranga	Suma rang	U Manna-Whitneya	Z	Istotność asymptotyczna (dwustronna)
OGÓLNA WRAŻLIWOŚĆ EDUKACYJNA	integracyjna	28	54,13	1 515,50	178,500	-5,188	0,000
	specjalna	46	27,38	1 259,50			
OGÓLNA WRAŻLIWOŚĆ PROCESÓW INSTRUMENTALNYCH	integracyjna	28	54,59	1 528,50	165,500	-5,333	0,000
	specjalna	46	27,10	1 246,50			
rozwój mowy	integracyjna	28	55,80	1 562,50	131,500	-5,714	0,000
	specjalna	46	26,36	1 212,50			
percepcja słuchowa	integracyjna	28	54,07	1 514,00	180,000	-5,186	0,000
	specjalna	46	27,41	1 261,00			
zapamiętywanie	integracyjna	28	49,59	1 388,50	305,500	-3,777	0,000
	specjalna	46	30,14	1 386,50			
wiedza o otoczeniu	integracyjna	28	50,50	1 414,00	280,000	-4,072	0,000
	specjalna	46	29,59	1 361,00			
dojrzałość operacyjnego rozumowania	integracyjna	28	51,32	1 437,00	257,000	-4,318	0,000
	specjalna	46	29,09	1 338,00			
dotychczasowe doświadczenia i intuicje matematyczne	integracyjna	28	52,18	1 461,00	233,000	-4,582	0,000
	specjalna	46	28,57	1 314,00			
percepcja wzrokowa	integracyjna	28	52,57	1 472,00	222,000	-4,708	0,000
	specjalna	46	28,33	1 303,00			

Kategorie ogólnej wrażliwości edukacyjnej	Rodzaj szkoły	N	Średnia ranga	Suma rang	U Manna-Whitneya	Z	Istotność asymptotyczna (dwustronna)
koordynacja wzrokowo - ruchowa	integracyjna	28	49,14	1 376,00	318,000	-3,703	0,000
	specjalna	46	30,41	1 399,00			
sprawność manualna	integracyjna	28	52,43	1 468,00	226,000	-4,680	0,000
	specjalna	46	28,41	1 307,00			
sprawność motoryczna	integracyjna	28	41,52	1 162,50	531,500	-1,276	0,202
	specjalna	46	35,05	1 612,50			
OGÓLNA WRAŻLIWOŚĆ PROCESÓW KIERUNKOWYCH	integracyjna	28	37,95	1 062,50	631,500	-0,140	0,889
	specjalna	46	37,23	1 712,50			
koncentracja na czynnościach szkolnych	integracyjna	28	42,82	1 199,00	495,000	-1,675	0,094
	specjalna	46	34,26	1 576,00			
motywacja do nauki szkolnej	integracyjna	28	36,59	1 024,50	618,500	-0,286	0,775
	specjalna	46	38,05	1 750,50			
reagowanie na polecenia nauczyciela	integracyjna	28	39,95	1 118,50	575,500	-0,888	0,374
	specjalna	46	36,01	1 656,50			
stan kontroli emocjonalnej	integracyjna	28	39,77	1 113,50	580,500	-0,877	0,380
	specjalna	46	36,12	1 661,50			
przejawy potrzeby osiągnięć	integracyjna	28	32,41	907,50	501,500	-1,623	0,105
	specjalna	46	40,60	1 867,50			

N – liczebność, Z – statystyka testu

Źródło: Badania własne.

- zapamiętywaniem ($\alpha=0,000$),
- wiedzą o otoczeniu ($\alpha=0,000$),
- dojrzałością operacyjnego rozumowania ($\alpha=0,000$),
- dotychczasowymi doświadczeniami i intuicjami matematycznymi ($\alpha=0,000$),
- percepcją wzrokową ($\alpha=0,000$),
- koordynacją wzrokowo-ruchową ($\alpha=0,000$),
- sprawnością manualną ($\alpha=0,000$).

Wyższy poziom w wyżej wymienionych kategoriach osiągają uczniowie ze szkół integracyjnych. Z danych zawartych w powyższej tabeli wynika również, że nie ma statystycznie istotnych różnic pomiędzy ogólną wrażliwością edukacyjną procesów kierunkowych a rodzajem szkoły do jakiej uczęszcza dziecko. Szczegółowa analiza dotycząca kategorii ogólnej wrażliwości edukacyjnej procesów kierunkowych wskazuje na brak statystycznie istotnych różnic pomiędzy nimi a rodzajem szkoły do jakiej uczęszcza dziecko, choć analiza średnich pozwala zauważyć różnice w obrębie tych dwóch grup.

Zakończenie

Analiza materiału badawczego dotyczącego określenia poziomu ogólnej wrażliwości edukacyjnej uczniów z uszkodzonym narządem słuchu pozwoliła na sformułowanie następujących wniosków,

Badani uczniowie z uszkodzonym narządem słuchu w momencie startu edukacyjnego prezentują dość niski poziom **ogólnej wrażliwości edukacyjnej** – 55,39% wyniku maksymalnego. Jednocześnie warto zauważyć znaczną przewagę w zakresie wrażliwości procesów kierunkowych (71%) nad wrażliwością procesów instrumentalnych (54,08%), co przemawia za tym, że uczniowie ci przejawiają duże chęci do nauki, ale ich możliwości psychofizyczne nie są ku temu sprzyjające. Wyniki uzyskane przez uczniów z uszkodzonym słuchem (od 40,65% do 84,31% wyniku maksymalnego) w zakresie poszczególnych kategorii **ogólnej wrażliwości edukacyjnej procesów instrumentalnych** wskazują na dość zróżnicowany stan poszczególnych zdolności psychofizycznych badanych uczniów klas pierwszych. Najniższy wynik osiągnięty w zakresie percepcji słuchowej (40,65% maksymalnego) uwarunkowany jest najprawdopodobniej ograniczeniami dopływu bodźców słuchowych, spowodowanym uszkodzeniem słuchu. Z kolei w zakresie poszczególnych kategorii **ogólnej wrażliwości procesów kierunkowych**, przedział uzyskanych wyników jest przesunięty w stronę wyższych (59,58% do 90,14%). Świadczy o tym ujemna wartość współczynnika skośności; mamy zatem w tym przypadku asymetrię lewostronną. Analiza współczynnika

skupienia wokół średniej wskazuje na leptokurtyczny rozkład. Najniższy wynik uzyskali uczniowie w kategorii motywacja do nauki szkolnej (59,58%), natomiast najwyższy w kategorii świadczącej o wysokim stanie kontroli emocjonalnej. Przeprowadzone badania dowodzą, że istnieje istotna statystycznie różnica pomiędzy poziomem ogólnej wrażliwości edukacyjnej a rodzajem szkoły do jakiej uczęszcza dziecko. Warto nadmienić, że wyższy poziom ogólnej wrażliwości edukacyjnej osiągają uczniowie uczęszczający do szkół integracyjnych.

Bibliografia

- Głódkowska J. (1998), *Wrażliwość edukacyjna w kształtowaniu doświadczeń matematycznych u dzieci upośledzonych umysłowo w stopniu lekkim*, Wydawnictwo WSPS, Warszawa.
- Głódkowska J. (1999), *Analiza czynnikowa wrażliwości edukacyjnej jako źródło poznania dzieci rozpoczynających naukę w klasie pierwszej szkoły specjalnej*, „Psychologia Wychowawcza”, nr 3, s. 247–259.
- Głódkowska J. (1999), *Poznanie ucznia szkoły specjalnej. Wrażliwość edukacyjna dzieci upośledzonych umysłowo w stopniu lekkim: diagnoza i interpretacja*, WSiP, Warszawa.
- Olempska M. (2009), *Ścieżki edukacyjne uczniów z uszkodzonym słuchem [w:] W kręgu niepełnosprawności - teoretyczne i praktyczne aspekty poszukiwań w pedagogice specjalnej*, T. Żółkowska, L. Konopska (red.), , Wydawnictwo Print Group, Szczecin.
- Rozporządzenie Ministra Edukacji Narodowej z dnia 7 września 2017 r. w sprawie orzeczeń i opinii wydawanych przez zespoły orzekające działające w publicznych poradniach psychologiczno-pedagogicznych (Dz. U., poz. 1743).
- Rozporządzenie Ministra Edukacji Narodowej z dnia 9 sierpnia 2017 r. w sprawie organizowania warunków kształcenia, wychowania i opieki dla dzieci i młodzieży niepełnosprawnych, niedostosowanych społecznie i zagrożonych niedostosowaniem społecznym (Dz. U., poz. 1578).