

Joanna Gładyszewska-Cylulko
Uniwersytet Wrocławski

Postrzeganie możliwości i potrzeb osób niewidomych w Polsce i Australii

Badania przedstawione w niniejszym artykule zostały wykonane w Polsce i Australii. Obejmowały 60 osób: 30 w Polsce (19 kobiet i 11 mężczyzn) oraz 30 w Australii (14 kobiet i 16 mężczyzn). Wszystkie osoby miały od 18 do 25 lat i były studentami uniwersytetu we Wrocławiu czy Melbourne. Hipoteza zerowa została sformułowana w sposób następujący: nie ma różnicy w dostrzeganiu możliwości i potrzeb niewidomych w Polsce i Australii. Wyniki badania potwierdzają hipotezę. Badania wykazały, że istnieje wiele podobieństw pomiędzy młodzieżą z różnych krajów w postawach wobec osób niewidomych. Taka sytuacja może wynikać ze zmian społeczno-kulturowych na świecie. Młodzi ludzie, dzięki otwartości na inność, mogą być dobrymi adresami różnych rodzajów działań mających na celu włączenie społeczne osób niewidomych. Działania pedagogiczne skierowane do młodzieży powinny dostarczać informacji na temat możliwości i potrzeb osób niewidomych oraz zachęcać do refleksji i pogłębiania kontaktów z nimi.

Słowa kluczowe: osoby niewidome, osoby widzące, postrzeganie, możliwości, potrzeby

Perception of opportunities and needs of the blind in Poland and Australia

The research presented in the article was conducted in Poland and Australia. It involved 60 participants: 30 people in Poland (19 women and 11 men) and 30 in Australia (14 women and 16 men). They were all university students (Wrocław and Melbourne Universities) aged 18–25. The null hypothesis was formulated as follows: there is no difference in how the abilities and needs of blind people are perceived in Poland and Australia. The findings of a study have confirmed hypothesis that there are many similarities between young people from different countries in terms of their attitudes toward the blind, what can be affected by some social and cultural changes in the world. Openness towards others as a feature of young people makes them a possible target audience for various activities aiming at social integration of the blind. Educational activities for young people should be designed to transfer and construct knowledge of abilities and needs of the blind, encourage the students to reflect on them and eventually deepen awareness and foster understanding of the blind and their problems.

Keywords: blind people, perception, abilities, needs

Wprowadzenie

Inspiracją do przeprowadzenia niżej prezentowanych badań były rezultaty pomiarów wcześniej przeze mnie przeprowadzonych. Miały one na celu rozpoznanie obrazu osoby niewidomej w oczach pełnosprawnego społeczeństwa, ustalenie zakresu wiedzy osób widzących dotyczącej potrzeb osób niewidomych, odkrycie w jakim stopniu wiedza ta oparta jest na faktycznym ich poznaniu, a w jakim na istniejących stereotypach. Jedno z pytań badawczych dotyczyło wpływu wieku badanych na postrzeganie przez nich osób niewidomych. Przebadalam 120 osób należących do czterech grup wiekowych: 18–25 lat, 26–40 lat, 41–65 lat i powyżej 65 lat. W każdej z grup była taka sama liczba badanych. Wyniki uzyskane przez poszczególne grupy różniły się od siebie w niektórych aspektach [Gładyszewska-Cylulko 2013]. Badania te zainspirowały mnie do dalszych poszukiwań – tym razem pragnęłam uzyskać odpowiedź na pytanie, czy postrzeganie możliwości i potrzeb osób niewidomych różni się w populacji osób w tym samym wieku, lecz zamieszkującej kraje odmienne pod względem kulturowo-społecznym.

Badania dotyczące stosunku pełnosprawnego społeczeństwa do osób niepełnosprawnych przynoszą niejednoznaczne rezultaty. Z większości z nich wynika, że osoby pełnosprawne mają małą wiedzę na temat osób niepełnosprawnych. Ich problemy życiowe kojarzą się w głównej mierze z problemami architektonicznymi i trudną sytuacją materialną. Nieco zaskakujące jest to, że znaczna część społeczeństwa twierdzi, iż nie zna żadnej osoby niepełnosprawnej [Ostrowska 1994]. W sytuacji braku kontaktu rośnie znaczenie istniejących stereotypów. Ekspozują one przede wszystkim cechy nieadekwatne do rzeczywistości, często krzywdzące osoby niepełnosprawne, a przez to wpływają na wzajemne stosunki obu grup osób. Najczęstszymi stereotypami dotyczącymi osób z niepełnosprawnością wzrokową są te, że niewidomi mają „szósty zmysł”, wszyscy są dobrymi muzykami, nie mają oświetlenia w domach, ani obrazów na ścianie, nie dbają o to jak wyglądają, nie posiadają telewizorów, bo nie oglądają telewizji [Kazanowski 2010]. Warto zwrócić uwagę na to, iż stereotypy nie zawsze odnoszą się do cech negatywnych. W odniesieniu do osób niewidomych funkcjonuje na przykład stereotyp, że są one szczególnie uzdolnione muzycznie, choć nie ma żadnego naukowego potwierdzenia tego poglądu [Jutrzyzna 2007]. Spostrzeganie osób niepełnosprawnych jako tych posiadających szczególne umiejętności, będące jakby przeciwważą ich niepełnosprawności, nie jest czymś zaskakującym. Według E. Goffmana gdy osoba ma jakąś ułomność, jesteśmy skłonni przypisywać jej inne cechy negatywne, ale często także atrybuty o charakterze nadnaturalnym. Dlatego też ludzie nierzadko zwracając się do niewidomych mówią głośnie, tak jakby byli oni również słabo słyszący, albo przypisują im takie cechy jak np. nad-

zwyczajny słuch czy nadzwyczajna, nadnaturalna, dostępna pozawzrokowo wiedza o świecie [Goffman 2005].

W większości badań dotyczących obrazu osób niepełnosprawnych w oczach pełnosprawnego społeczeństwa badani przypisują im głównie cechy niepożądane, takie jak na przykład: słabość, samotność, wycofywanie się z życia społecznego, bierność. Osoby niepełnosprawne są według nich ciężarem dla swoich najbliższych, mają nikłe szanse na ułożenie sobie życia osobistego i rodzinnego [Ostrowska 1994; Durka 2009]. Badani uważają niepełnosprawnych także za nieprzydatnych do pełnienia ról zawodowych [Byra 2010]. W tym miejscu warto wspomnieć, że w badaniach brały udział także osoby opiniotwórcze – liderzy społeczni, lekarze, nauczyciele – oni również przyznawali się do rzadkich kontaktów z osobami niepełnosprawnymi, mówili o własnej niepewności w zakresie umiejętności komunikacji i zachowań w relacjach z nimi. Zdecydowana większość respondentów koncentrowała się raczej na znaczeniu oddziaływań opiekuńczych wobec osób niepełnosprawnych, nie odnosząc się do konieczności stworzenia warunków dla rozwoju ich umiejętności samodzielności i samorealizacji [Ostrowska 1994; Ostrowska 2002].

Spostrzeżenie społeczne niepełnosprawnych nie jest jednolite, zależy w głównej mierze od rodzaju oraz stopnia niepełnosprawności, zaburzeń w sferze funkcjonowania psychospołecznego oraz możliwości samoobsługowych i dyslokacyjnych jednostki [Kossewska 2014]. Najbardziej pożądanymi społecznie partnerami bliskich interakcji wśród osób niepełnosprawnych są niewidomi i niesłyszący. Wskazują na to na przykład badania prowadzone przez J. Wyczęsany. Grupę badawczą stanowiło w nich 60 gimnazjalistów i 42 licealistów, przebadanych za pomocą dyferencjału semantycznego „Integracja”, skali postaw wobec osób niepełnosprawnych (PWON) według A. Sękowskiego, arkusza uspołecznienia uczniów według W. Soborskiego i analizy wypracowań uczniów. W wyniku analizy badań okazało się, że 37% badanej młodzieży zaakceptowałoby jako przyjaciela osobę niewidomą, 25% – osobę z niepełnosprawnością ruchową, 23% – niesłyszącą, a jedynie 15% – intelektualną. Jeśli chodzi o akceptację osoby z niepełnosprawnością jako sąsiada, to 42% wyraziło chęć mieszkania obok osoby niewidomej, a zaraz potem – z niepełnosprawnością ruchową. Jednocześnie jednak 55% badanych uważało, że osoba niesłysząca może uczestniczyć w takich samych formach rozrywki jak ludzie pełnosprawni, a jedynie 20% miało takie zdanie w odniesieniu do osób niewidomych [Wyczęsany 2009].

Zdecydowanie bardziej optymistyczny obraz wyłania się z badań prowadzonych przez J. Kirenko. Wizerunek osoby niepełnosprawnej jest w przeważającej mierze pozytywny. Choć, jak zauważa autor, odpowiedzi badanych mają charakter deklaracyjny, zatem zmienna aprobaty społecznej mogła wpłynąć na nie przemieszczając je w kierunku bardziej poprawnym politycznie. Nie bez znacze-

nia jest też fakt, iż wśród respondentów przeważali ludzie młodzi (zwłaszcza studenci), kobiety i mieszkańcy dużych miast, co również mogło mieć wpływ na rodzaj udzielanych odpowiedzi [Kirenko 2007].

Chciałabym wspomnieć jeszcze o jednych badaniach korespondujących z tematem moich rozważań. Mam na myśli badania CBOS dotyczące stosunku Polaków do osób niepełnosprawnych. Niemal połowa (45%) ankietowanych była przekonana o pozytywnym stosunku społeczeństwa do osób niepełnosprawnych, prawie tyle samo (48%) osób zaś wyraziło opinię przeciwną. Wśród tych drugich byli najmłodszy ankietowani – uczniowie i studenci. Poglądy ankietowanych wykazują w tym aspekcie tendencję do stagnacji – w porównaniu z wynikami badań CBOS z roku 2000 prawie się nie zmieniły (Chajda 2007).

Badania własne

Prezentowane w niniejszym artykule badania zostały przeprowadzone w Polsce i Australii. Objęto nimi 60 osób (30 osób w Polsce i 30 w Australii). Wszyscy badani byli w wieku 18–25 lat, wszyscy byli studentami wyższych uczelni (Wrocław lub Melbourne). Wśród badanych w Polsce było 19 kobiet i 11 mężczyzn, w Australii zaś 14 osób to kobiety i 16 mężczyźni.

Tabela 1. Płeć osób badanych z podziałem na kraje

	Kobiety	Mężczyźni
Polska	19	11
Australia	14	16

Źródło: Opracowanie własne.

Celem badań była próba odpowiedzi na pytanie: czy istnieją różnice w spostrzeganiu możliwości i potrzeb osób niewidomych w Polsce i Australii przez pełnosprawnych młodych ludzi?

Pytania szczegółowe były następujące:

1. W jaki sposób badani rozpoznają potrzeby osób niewidomych?
2. Jak badani potrafią rozpoznać możliwości osób niewidomych?
3. Jakie czynniki mogą wpływać na podobieństwa w spostrzeganiu możliwości i postaw w obu krajach?

Przeprowadzone przeze mnie badania osadziłam w paradygmacie pozytywistycznym, opierając się między innymi na poglądzie, iż badania ilościowe szczególnie przydatne są w różnego rodzaju badaniach porównawczych [Łobocki 2000]. Zastosowałam metodę sondażu diagnostycznego, techniką badawczą była ankieta,

a narzędziem badawczym kwestionariusz ankiety z wykorzystaniem skali Likerta. Zaletą tej skali jest to, że może być ona traktowana jako skala ilościowa i dzięki temu możliwe jest przeprowadzenie podstawowych obliczeń statystycznych.

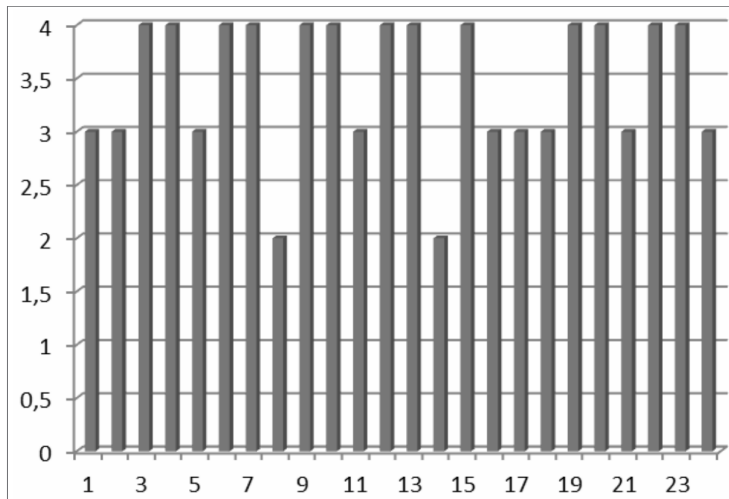
Przedstawiłam następującą hipotezę: istnieją różnice w postrzeganiu możliwości i potrzeb osób niewidomych w Polsce i Australii.

Hipoteza zerowa sformułowana przeze mnie brzmiała następująco: nie ma różnic w postrzeganiu możliwości i potrzeb osób niewidomych w Polsce i Australii.

Tabela 2. Średnia arytmetyczna, mediana, odchylenie standardowe dla poszczególnych pytań (dane z Polski i Australii)

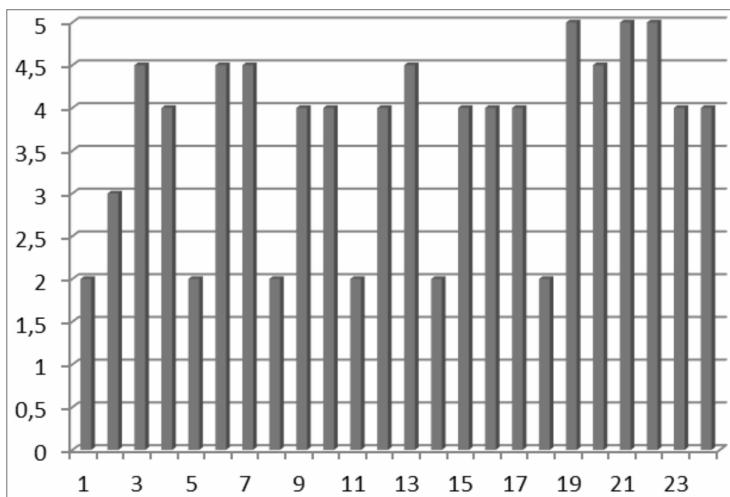
Nr pytania	POLSKA			AUSTRALIA		
	średnia arytmetyczna	mediana	odchylenie standardowe	średnia arytmetyczna	mediana	odchylenie standardowe
1	2,03	2	0,79	2,66	3	0,788
2	3,33	3	0,93	3,13	3	0,805
3	4,26	4,5	1,15	3,76	4	1,022
4	3,53	4	1,055	3,53	4	0,805
5	2,22	2	1,013	2,90	3	0,978
6	4,16	4,5	1,127	3,66	4	1,043
7	4,16	4,5	1,067	4,26	4	0,853
8	2,70	2	1,320	2,13	2	0,921
9	3,63	4	1,251	3,83	4	0,859
10	3,10	4	1,374	4,16	4	0,933
11	2,43	2	1,116	2,96	3	0,948
12	3,56	4	1,085	3,43	4	0,989
13	4,43	4,5	0,843	4,36	4	0,706
14	1,86	2	0,921	2,53	2	0,921
15	4,20	4	0,945	3,63	4	1,015
16	3,73	4	1,181	2,96	3	0,948
17	3,93	4	0,891	2,96	3	1,015
18	2,83	2	1,318	3,00	3	0,966
19	4,50	5	1,087	4,10	4	1,011
20	4,10	4,5	1,220	4,10	4	0,789
21	4,60	5	0,553	2,96	3	0,912
22	4,46	5	1,117	4,40	4	0,711
23	3,83	4	1,267	4,06	4	0,928
24	3,56	4	1,406	2,70	3	1,037

Źródło: Opracowanie własne.



Rys. 1. Mediany dla poszczególnych pytań (dane z Australii)

Źródło: Opracowanie własne.



Rys. 2. Mediany dla poszczególnych pytań (dane z Polski)

Źródło: Opracowanie własne.

Badania miały charakter celowo-losowy, gdyż wyboru osób badanych dokonałam na podstawie kryterium wieku i faktu bycia studentem, lecz dalszego doboru wśród osób spełniających te kryteria dokonałam w sposób losowy. Każdy z badanych miał za zadanie odpowiedzieć na 24 pytania na temat osób niewidomych, które dotyczyły ich możliwości i potrzeb. Pytałam między innymi o to, czy osoba niewidoma może wykonywać zawód nauczyciela, czy to prawda, że niewi-

domi nie uprawiają żadnych sportów, czy prawdziwy jest pogląd, że dobrze im we własnym świecie, czy też do kogo należy się zwracać, gdy osoba niewidoma idzie z przewodnikiem itd.

Dla wszystkich odpowiedzi na poszczególne pytania dokonałam obliczenia średniej arytmetycznej, mediany i odchylenia standardowego. Są to miary potrzebne do przeprowadzenia dalszych operacji statystycznych umożliwiających stwierdzenie istnienia lub braku istnienia różnic pomiędzy badanymi populacjami.

Aby porównać wyniki uzyskane w trakcie badań przeprowadzonych w Australii z tymi przeprowadzonymi w Polsce wykorzystałam Test T studenta dla prób niezależnych, przyjmując poziom istotności 0,05.

Wyniki badań przemawiają za potwierdzeniem hipotezy zerowej. Jedynie w przypadku 7 pytań na 24 można mówić o niewielkich istotnych statystycznie różnicach pomiędzy krajami. Pytania te dotyczyły niemal wyłącznie możliwości pracy osób niewidomych w przykładowych zawodach. Jednak największa różnica w odpowiedziach dotyczyła pytania o to, czy dotykowe plany architektoniczne ułatwiają poruszanie się i orientację w przestrzeni osobom niewidomym? Tu badani z Polski odpowiedzieli zdecydowanie tak (średnia: 4,6), badani z Australii zaś nie mieli jasno sprecyzowanego zdania (średnia 2,96).

Warto zwrócić uwagę na jeszcze jedną kwestię. Badani z Australii znacznie częściej niż badani z Polski wybierali odpowiedź „nie mam zdania”. Mediana wynosząca 3 przy pięciostopniowej skali Likerta dotyczy dziewięciu pytań w populacji badanych z Australii i tylko jednego pytania w populacji badanych z Polski.

Dyskusja

W artykule tym próbuję skupić się raczej na społecznych uwarunkowaniach stosunku osób pełnosprawnych wzrokowo do osób niewidomych, pobieżnie tylko wspominając o takich uznawanych przez wielu autorów osobowościowych uwarunkowaniach postaw, jak: poziom inteligencji, zdolność twórczego myślenia, preferowanie określonych wartości społecznych i moralnych, czy refleksyjność [Sękowski 1994]. Jednakże istotne wydaje mi się w tym miejscu przytoczenie wyników dwóch badań. W pierwszych z nich podjęta została próba sprawdzenia w grupie studentek pedagogiki specjalnej, czy istnieje zależność pomiędzy poczuciem sensu życia a postawami wobec osób niepełnosprawnych. Okazało się, że istnieją dodatnie, istotne statystycznie współczynniki korelacji między postawami wobec osób niepełnosprawnych a ogólnym poczuciem sensu życia, jak też jego składnikami, tj. celami życia, afirmacją życia, oceną siebie, oceną własnego

życia, poczuciem wolności i odpowiedzialności. Osoby, które są skłonne bardziej akceptować niepełnosprawnych przejawiają entuzjazm w podejściu do życia, swoje obowiązki traktują jako źródło zadowolenia i przyjemności, mają poczucie wartości życia [Zasępa i in. 2005]. Inne badania zaś wykazały, że gotowość niesienia pomocy osobom niepełnosprawnym prezentowały przede wszystkim osoby młodsze (młodzież i studenci) i mające wyższe wykształcenie [Zasępa i in. 2005].

Na podstawie przeprowadzonych wcześniej przez M.T. Westbrook i innych autorów analiz można stwierdzić różnice między postawami wobec niepełnosprawnych zależące od narodowości osób badanych. Wśród 20 badanych grup na pierwszym miejscu w zakresie prezentowania pozytywnych postaw byli Niemcy, zaraz po nich Australijczycy, grupę zamykali zaś Grecy i Arabowie. Choć Polaków nie było wśród badanych, to wspomnieć należy, że istnieje pogląd, iż w porównaniu z zachodnimi społeczeństwami prezentujemy bardziej negatywne postawy wobec osób niepełnosprawnych [Kossewska 2003]. Być może są jeszcze inne istotne czynniki różnicujące w tym temacie społeczeństwo, na przykład wiek badanych. Możliwe, iż dla młodych ludzi znaczenie mają takie wartości jak autonomia i niezależność, a ich zachowanie jest determinowane przede wszystkim celami osobistymi, podobnie jak dzieje się w społeczeństwach indywidualistycznych, w których przeważają postawy bardziej pozytywne niż w społeczeństwach kolektywnych [Sieradzki 1996].

Choć Polska wydaje się różnić od Australii w wielu aspektach życia kulturowo-społecznego, to w polityce społecznej obu krajów można dostrzec także podobieństwa tłumaczące zasadność wyników uzyskanych w prowadzonych przeze mnie badaniach. W obu krajach przestrzega się niewątpliwie Konwencji Praw Człowieka, która stoi u podstaw wszelkich innych dokumentów dotyczących wsparcia społecznego osób z niepełnosprawnością. Konwencja ta m. in. potwierdza powszechność i niepodzielność wszystkich praw człowieka i podstawowych wolności oraz potrzebę zagwarantowania osobom niepełnosprawnym pełnego z nich korzystania, bez jakiegokolwiek dyskryminacji. Osoby te traktowane są jako część ludzkiej różnorodności. W Konwencji Praw Człowieka bardzo wyraźnie zwraca się uwagę także na to, że niepełnosprawność jest wynikiem oddziaływania pomiędzy osobami z dysfunkcjami a barierami wynikającymi z postaw i środowiska, co utrudnia im pełen udział w życiu społecznym, na równi z innymi. Akcentuje się w niej także znaczenie, jakie dla osób niepełnosprawnych ma ich samodzielność i niezależność, uwarunkowana między innymi dostępnością środowiska fizycznego, społecznego, gospodarczego i kulturalnego, opieki zdrowotnej, edukacji, informacji i komunikacji. W Konwencji kładzie się nacisk na rolę współpracy z osobami niepełnosprawnymi (także za pośrednictwem reprezentujących je organizacji) przy tworzeniu i wdrażaniu ustawodawstwa i polityki na rzecz implementacji jej postanowień. Podkreśla się także wagę podnoszenia świa-

domości poprzez działania zmierzające do zwalczania stereotypów, uprzedzeń i szkodliwych praktyk wobec osób niepełnosprawnych. W tym zakresie za szczególnie ważne uznaje się rolę prowadzonych kampanii społecznych oraz działań edukacyjno-wychowawczych w szkołach. Uwypukla się w niej konieczność zapewnienie dostępu do środowiska fizycznego, środków transportu, informacji i komunikacji, innych urządzeń i usług powszechnie zapewnianych np. poprzez zachęcanie do uwzględniania aspektu dostępności na etapie projektowania, produkcji i dystrybucji, oznakowanie ogólnodostępnych budynków w alfabecie Braille'a etc. Podkreśla się także prawo wszystkich osób niepełnosprawnych do życia w społeczeństwie, a także prawo dokonywania przez nich wyborów. Zwraca się w niej też uwagę na prawo do wyrażania opinii oraz dostęp do informacji na zasadzie równości z innymi osobami, a także prawo do korzystania z wszelkich ułatwień mogących pomóc w komunikacji z innymi – na przykład z alfabetu Braille'a. W Konwencji mowa jest także o prawie do edukacji na wszystkich poziomach, stworzeniu włączającego systemu kształcenia, umożliwiającego integrację dzieci i młodzieży niepełnosprawnych na wszystkich poziomach edukacji. Podkreśla się także potrzebę podejmowania działań w celu zapewnienia dostępu do wszelkich form działalności w dziedzinie kultury, rozwoju i wykorzystania potencjału twórczego, artystycznego i intelektualnego, wspieranie uznania tożsamości kulturowej i językowej osób niepełnosprawnych [<http://www.ohchr.org/EN/HRBodies/CRPD/Pages/ConventionRightsPersonsWithDisabilities.aspx> (dostęp 17.03.2017)].

Jeśli chodzi o podobieństwa w zakresie polityki zdrowotnej i społecznej, to, jak wynika z Biuletynu Australijskiego Instytutu Zdrowia i Opieki Społecznej, od roku 1998 odnotowano wzrost liczby uczniów z umiarkowaną i ciężką niepełnosprawnością w szkołach ogólnodostępnych. Prawdopodobnie jest to wynik polityki zmierzającej do integracji szkolnej tych osób. Ogólna liczba osób niepełnosprawnych wzrosła ponad dwukrotnie, należy jednak w tym miejscu zauważyć, że tendencje wzrostowe odnotowano przede wszystkim jeśli chodzi o osoby mające zaburzenia ze strony układu mięśniowo-szkieletowego, cierpiące na choroby krążenia, zaburzenia psychiczne i zaburzenia rozwoju intelektualnego. Jeśli chodzi o osoby z zaburzeniami widzenia to ich liczba w zasadzie nie zmieniła się. Główną tendencją w australijskim szkolnictwie jest zwiększająca się populacja dzieci z zaburzeniami w szkołach ogólnodostępnych. Wzrost ten może powodować m.in. zwiększenie popytu na edukację na wyższych poziomach, a także zapotrzebowanie na nowe miejsca pracy [<http://www.aihw.gov.au/publication-detail/?id=6012955544> (dostęp 17.03.2017)].

Wg raportu przygotowanego przez Biuro Prasowe Kongresu Kobiet liczbę niewidomych w Polsce szacuje się na 100 tysięcy, z czego ponad 73 tysiące zrzesza Polski Związek Niewidomych. Zgodnie z wynikami Narodowego Spisu Powszechnego 2002, liczba osób niepełnosprawnych wynosi w Polsce blisko 5,5 mln,

co stanowi 14,3% ogółu mieszkańców, w tym około 4,5 mln posiada prawne potwierdzenie faktu niepełnosprawności.

Najwięcej jest osób niepełnosprawnych w wieku 55 lat i więcej (60%). Jeśli chodzi o rodzaje niepełnosprawności to przeważają schorzenia układu krążenia (48%), schorzenia i uszkodzenia narządu ruchu (46%), uszkodzenia i choroby oczu (29,5%) i schorzenia neurologiczne (29%). Problemem w naszym kraju jest niska aktywność zawodowa osób niepełnosprawnych, która wynosi zaledwie 16%. Dla porównania aktywność w krajach UE wynosi średnio 40–50% [<https://www.google.pl/#q=niepe%3Bnosprawni+w+polsce+raport>, dostęp 17.02.2016.]. Według badań GUS BAEL (dane za 2012 r. dla osób niepełnosprawnych w wieku produkcyjnym) współczynnik aktywności zawodowej osób niepełnosprawnych wynosi 27,5 %, wskaźnik zatrudnienia 23 % przy stopie bezrobocia 16,3 %. Na podstawie wyników Badania Aktywności Ekonomicznej Ludności Polski (BAEL) można jednak powiedzieć, że sytuacja osób niepełnosprawnych na rynku pracy w ciągu ostatnich lat poprawiła się znacząco. Niewątpliwym wpływem na to miało duże zainteresowanie pracodawców zatrudnianiem osób niepełnosprawnych, które wynikało z otrzymywanego przez nich wsparcia. Od 2007 r. odnotowuje się znaczny wzrost współczynnika aktywności zawodowej i wskaźnika zatrudnienia osób niepełnosprawnych, szczególnie tych w wieku produkcyjnym. W 2007 r. współczynnik aktywności zawodowej osób niepełnosprawnych w wieku produkcyjnym wynosił 22,6%, a w 2011 już 26,4%. Udział pracujących wśród osób niepełnosprawnych w wieku produkcyjnym w roku 2012 osiągnął wartość 23% (w 2010 r. – 21,8%). Stopa bezrobocia osób niepełnosprawnych w wieku produkcyjnym w 2012 r. wzrosła do 16,3% (w 2010 r. – 15,3%). Według GUS BAEL w 2012 r. aktywnych zawodowo było 17,4% osób niepełnosprawnych w wieku 15 lat i więcej, a udział osób pracujących wśród osób niepełnosprawnych w wieku 15 lat i więcej w 2012 roku wynosił 14,7%, stopa bezrobocia 15,5% [<http://www.niepelnosprawni.gov.pl/niepelnosprawnosc-w-liczbach-/rynek-pracy/>, dostęp 17.02.2016].

Można zauważyć także podobieństwo pomiędzy działalnością stowarzyszeń na rzecz osób z niepełnosprawnością wzrokową w obu przedstawianych przez mnie krajach. W Australii dla osób niewidomych działają dwie organizacje: Australijska Fundacja Wzroku (Vision Australia Foundation) i Niewidomi Obywatele Australii (Blind Citizens Australia). Głównym celem pierwszej z nich jest świadczenie specjalistycznych usług osobom z uszkodzonym wzrokiem oraz walka o realizację ich podstawowych praw zagwarantowanych w Ustawie o dyskryminacji osób niepełnosprawnych z 1992 r. Jest to organizacja o zasięgu ogólnokrajowym. Z jej usług korzysta około 20 tys. niewidomych i słabowidzących, a działalność jej opiera się w znacznym stopniu na pracy widzących wolontariuszy. Bardzo często są to ludzie młodzi – studenci i licealiści. Pracują oni głównie wokół ośrodków dziennego pobytu, a tym, którzy nie mogą sami dotrzeć do ośrodka,

pomocy udziela się w domu. Fundacja prowadzi również poradnie dla osób słabowidzących, w których udziela się pomocy we współpracy z wysoko specjalistycznymi placówkami okulistycznymi. Obok personelu medycznego, zatrudnia się także instruktora rehabilitacji wzroku, orientacji przestrzennej i poruszania się, terapeutę zajęciowego i pracownika socjalnego. W takich poradniach nie leczy się wzroku, lecz przeprowadza jego rehabilitację poprzedzoną diagnostyką funkcjonalną. Drugą ważną instytucją jest ogólnokrajowa organizacja Niewidomi Obywatele Australii, której podstawowym celem jest zapewnienie praw osobom z uszkodzonym wzrokiem we wszystkich sferach życia. Działania organizacji mają m.in. na celu zmianę postaw społeczeństwa oraz zapewnienie specjalistycznych usług zgodnie z potrzebami osób z uszkodzonym wzrokiem. Organizacja ta wydaje czasopisma o charakterze informacyjnym, adresowane do osób niewidomych, instytucji zajmujących się niewidomymi i do całego społeczeństwa. Ponadto nadaje co tydzień audycję radiową, przygotowywaną przez osoby niewidome, pracuje nad zmianą postaw społeczeństwa wobec osób niewidomych przez systematyczne informowanie o ich problemach i osiągnięciach, przez częste pogadanki w szkołach dla dzieci i młodzieży widzącej, które przeprowadzają osoby niewidome [Majewski 2001].

W Polsce największą organizacją dbającą o potrzeby osób z niepełnosprawnością wzrokową jest Polski Związek Niewidomych. Cele jego działalności nie odbiegają od celów australijskich stowarzyszeń na rzecz osób z niepełnosprawnością wzrokową. W naszym kraju podejmuje się m.in. działania przeciwdziałających wykluczeniu osób niepełnosprawnych podkreślając w tym względzie wagę takich działań, jak: dostarczanie informacji o możliwości dofinansowania ze środków Państwowego Funduszu Rehabilitacji Osób Niepełnosprawnych sportu, kultury, turystyki i rekreacji dla osób niepełnosprawnych oraz rehabilitacji, informowanie o: problemach osób niepełnosprawnych, instytucjach świadczących pomoc osobom niepełnosprawnym, możliwościach i sposobach otrzymania pomocy, prawach osób niepełnosprawnych i możliwościach ich egzekwowania. Proponowane są także inne działania takie jak np. organizowanie szkoleń i warsztatów dla osób niepełnosprawnych, członków ich rodzin, przedstawicieli organizacji pozarządowych, opiekunów i wolontariuszy zaangażowanych w proces rehabilitacji [<http://www.niepelnosprawni.gov.pl/niepelnosprawnosc-w-liczbach/rynek-pracy/>, dostęp: 17.03.2017].

Sądzę, że odnosząc się do uzyskanych przeze mnie wyników badań nie sposób nie wspomnieć także o istniejącym procesie globalizacji społecznej, w wyniku którego zachodzi większa integracja społeczeństw, kurczenie się przestrzeni społecznej i wzrost integracji między przedstawicielami poszczególnych narodów m.in. przez wykorzystanie technologii informacyjnych. Nastolatki i młodzi ludzie zdają się w wielkim stopniu być pod wpływem globalizacji. Z. Melosik

uważa, że tożsamość globalnego nastolatka uwarunkowana jest w mniejszym stopniu przez wartości narodowe i państwowe, w większych zaś poprzez kulturę popularną. Taki globalny nastolatek jest bardziej podobny pod względem stylu życia i tożsamości do nastolatka z innego kraju czy kontynentu niż do pokolenia swoich rodziców we własnym kraju. Charakteryzuje się m.in. tym, że jest bardzo tolerancyjny dla odmienności, choć jednocześnie jest niechętny do zaangażowania się w przybliżenie zrozumienia problemu [Melosik 2012].

W obu krajach, do których się w tym miejscu odnoszę, osoby z niepełnosprawnością wzrokową pojawiają się w programach telewizyjnych będących odpowiednikami amerykańskich programów rozrywkowych, a popularnych także wśród młodych ludzi. Sądzę, że wizerunek osób niewidomych tam pokazywany może w pewnym stopniu wpłynąć na stosunek społeczeństwa do nich. Przykładem tego typu programu jest australijska edycja „The Voice” (jego odpowiednikiem w Polsce jest „The Voice of Poland”), w którym bardzo pozytywnie zaprezentowała się niewidoma Rachael Leahcar, czy popularny także w naszym kraju program MasterChef, w którym laury zbierał Totem Douangmala niemal całkowicie niewidzący lewym okiem uczestnik programu. W Polsce należy wymienić choćby Ewę Lewandowską, niepełnosprawną wzrokowo finalistkę programu „Mam Talent’”, czy duet „Czarno to widzę” uczestniczący w programie „Must be the Music”.

W obu krajach prowadzi się kampanie społeczne modyfikujące postawy osób widzących wobec osób z niepełnosprawnością wzrokową. Przykładem może być nieco zaskakująca kampania prowadzona przez organizację Guide Dogs Australia umożliwiająca osobom niewidomym poczucie wsparcia i życzliwości ze strony społeczeństwa. Kampania ta wchodzi w zakres działań przeciwko wykluczeniu społecznemu. U jej założenia leży fakt, że na całym świecie ludzie używają różnych gadżetów, by zmanifestować jedność z wybraną grupą np. nosząc różowe wstążki będące symbolem solidarności z osobami walczącymi z rakiem. W australijskiej kampanii takim symbolem jest woda toaletowa „Support Scent” („Wspierający zapach”), której zapach byłby symbolem takiego wsparcia możliwym do rozpoznania przez osoby niewidome. W Polsce zaś nie sposób nie wspomnieć o kampanii „Czy naprawdę jesteśmy inni?” prezentowanych przez Stowarzyszenie Przyjaciół Integracji.

W jednym ze spotów widzimy mężczyznę, który pomaga synkowi w przygotowaniach do snu, dopiero, że widzimy jak czyta mu bajkę na dobranoc zauważamy, że ojciec jest niewidomy.

Konkluzja

Na podstawie analizy przeprowadzonych badań można przypuszczać, że między młodymi ludźmi w wieku 18–25 lat pochodzącymi z odmiennych pod wieloma względami krajów istnieje więcej podobieństw niż różnic, jeśli chodzi o spostrzeganie możliwości i potrzeb osób niewidomych. Młodzi ludzie, z uwagi na otwarcie na inność, mogą być dobrymi adresatami różnego rodzaju działań mających na celu integrację społeczną niewidomych i widzących. Wydaje się jednak istotne, by te działania przybliżały problematykę osób z niepełnosprawnością wzrokową, dostarczały informacji o ich możliwościach i potrzebach, a także prowokowały do refleksji i pogłębiania kontaktów z osobami niewidomymi.

Bibliografia

- Byra S. (2010), *Stereotypy dotyczące osób niepełnosprawnych – funkcje i możliwości zmian* [w:] *Stereotypy niepełnosprawności. Między wykluczeniem a integracją*, M. Chodkowska, S. Byra, Z. Kazanowski, D. Osik-Chudowolska, M. Parchomiuk, B. Szabała (red.), Wydawnictwo UMCS, Lublin.
- Chajda E. (2007), *Postawy wobec osób niepełnosprawnych. Komunikat z badań*, CBOS, Warszawa.
- Durka G. (2009) *Stereotypy i uprzedzenia wobec osób niepełnosprawnych*, Akademia Pomorska w Słupsku, Słupsk.
- Gładyszewska-Cylulko (2013), *Obraz osoby niepełnosprawnej wzrokowo w oczach pełnosprawnego społeczeństwa w kontekście przemian kulturowo-społecznych*, „Wychowanie Na Co Dzień”, nr 12, s. 9–13.
- Goffman E. (2005), *Piętno. Rozważania o zranionej tożsamości*, GWP, Gdańsk.
- Jutrzyzna E. (2007), *Terapia muzyką w teorii i praktyce tyflogicznej*, PZN, Warszawa.
- Kazanowski Z. (2010), *Stereotypowy wizerunek osób niepełnosprawnych. Konfrontacja bohaterów filmów fabularnych* [w:] *Stereotypy niepełnosprawności. Między wykluczeniem a integracją*, M. Chodkowska, S. Byra, Z. Kazanowski, D. Osik-Chudowolska, M. Parchomiuk, B. Szabała (red.), Wydawnictwo UMCS, Lublin.
- Kirenko J. (2007), *Indywidualna i społeczna percepcja niepełnosprawności*, Wydawnictwo UMCS, Lublin.
- Kossewska J. (2003), *Spółeczeństwo wobec osób niepełnosprawnych – postawy i ich determinanty*, „Annales Academiae Pedagogicae Cracoviensis, Studia Psychologica”, nr 1, s. 39–59.
- Kossewska J. (2014), *Spółeczeństwo wobec osób niepełnosprawnych – postawy i ich determinanty*, http://www.wsp.krakow.pl/biblio/pliki/kossewska_01.html [dostęp: 28.09.2017].
- Łobocki M. (2000), *Metody i techniki badań pedagogicznych*, Oficyna Wydawnicza „Impuls”, Kraków.
- Majewski T. (2001), *Z zagranicy - Niewidomi w Australii*, „Pochodnia”, nr 3, s. 38–40.
- Nowicka-Rusek E. (1987), *Model pożądanych postaw wobec niewidomych i sposoby ich kształtowania*, „Przegląd Tyflogiczny”, nr 1–2, s. 61–66.

- Ostrowska A. (1994), *Niepełnosprawni w społeczeństwie. Postawy społeczeństwa polskiego wobec ludzi niepełnosprawnych. Raport z badań*, IFiS, Warszawa.
- Ostrowska A. (2002), *Spółeczeństwo polskie wobec osób niepełnosprawnych. Przemiany postaw i dyskursu* [w:] *Spółeczne problemy osób niepełnosprawnych*, J. Sikorska (red.), IFiS, Warszawa.
- Sękowski A. (1994), *Psychospółeczne determinanty postaw wobec inwalidów*, Wydawnictwo UMCS, Lublin.
- Sieradzki M. (1996), *Niepełnosprawni w społeczeństwie i kulturze. Wybrane zagadnienia z socjologii niepełnosprawności i rehabilitacji* [w:] *Spółeczeństwo wobec autonomii osób niepełnosprawnych*, W. Dykcik (red.), Wydawnictwo Eruditus, Poznań.
- Wyczesany J. (2009), *Postawy młodzieży gimnazjalnej wobec osób niepełnosprawnych: analiza porównawcza* [w:] *Człowiek z niepełnosprawnością w przestrzeni społecznej*, Z. Gajdzica (red.), Oficyna Wydawnicza „Impuls”, Kraków.
- Zasępa E., Czabała Cz., Starzomska M. (2005), *Postawy wobec niepełnosprawności i osób niepełnosprawnych*, „Człowiek – Niepełnosprawność – Spółeczeństwo”, nr 1, s. 23–37.
- <http://www.ohchr.org/EN/HRBodies/CRPD/Pages/ConventionRightsPersonsWithDisabilities.aspx> [dostęp: 17.02.2017].
- <http://www.aihw.gov.au/publication-detail/?id=60129555544> [dostęp: 17.02.2017].
- <https://www.google.pl/#q=niepełnosprawni+w+polsce+raport> [dostęp: 17.02.2017].
- <http://www.niepełnosprawni.gov.pl/niepełnosprawność-w-liczbach-/rynek-pracy/> [dostęp: 17.02.2017].
- <http://www.niepełnosprawni.gov.pl/niepełnosprawność-w-liczbach-/rynek-pracy/> [dostęp: 17.02.2017].