

Małgorzata Omilanowska

Instytut Historii Sztuki, Uniwersytet Gdański

ORCID: 0000-0001-9766-0424

Gmach Gdańskiej Biblioteki Miejskiej przy ulicy Wałowej¹

<https://doi.org/10.26881/porta.2021.20.06>

Słowa kluczowe: architektura Gdańska, architektura historyzmu, architektura neogotycka, gmach biblioteki, architektura modernistyczna

Keywords: Gdansk architecture, architecture of historicism, neogothic architecture, library building, architecture of modernism

Gdańsk po zjednoczeniu Niemiec w 1871 r. był znaczącym ośrodkiem miejskim i ważnym portem na mapie cesarstwa, ale okres swej największej świetności z czasów przynależności do Rzeczypospolitej miał już dawno za sobą. Po zapadłości gospodarczej w pierwszej połowie XIX w. miasto zaczęło dźwigać się dzięki nadburmistrzowi (Oberbürgermeister) Leopoldowi von Winterowi, który rządził Gdańskiem w latach 1863–1890. Nowy nadburmistrz zdołał doprowadzić do nadrobienia ogromnych zaległości w tworzeniu nowoczesnej organizacji i infrastruktury miasta i do jego rozwoju gospodarczego. Należy jednak pamiętać, że Gdańsk był twierdzą i do początku lat dziewięćdziesiątych rozwijał się w warunkach znacznych ograniczeń terytorialnych, a szybko rozbudowująca się gdańska Stocznia Cesarska, budująca okręty wojenne, nie przyczyniała się znacząco do wzrostu zamożności miasta². W efekcie w okresie grynderskim Gdańsk nie zdołał osiągnąć takiego tempa rozwoju, jak inne miasta cesarstwa, i licząc około 140 000 mieszkańców, znajdował się w zestawieniach największych miast w Rzeszy Niemieckiej pod koniec trzeciej dziesiątki. Do końca XIX w. nie miał też żadnej uczelni wyższej.

Olbrzymie zaległości w tworzeniu nowoczesnej architektury publicznej, która w innych miastach powstawała w ciągu XIX stulecia, zaczęto nadrabiać

¹ Niniejszy artykuł jest znacznie rozszerzoną i przeredagowaną wersją tekstu opublikowanego po niemiecku, zob. Małgorzata Omilanowska, *Die Danziger Stadtbibliothek und ihr Neubau in Wilhelminischer Zeit* [w:] *Bibliotheksarchitektur um 1900. Die Kieler Universitätsbibliothek von Gropius und Schmieden im Kontext europäischer Bibliotheksbauten*, Hg. Klaus Gereon Beuckers, Nils Meyer, Kiel 2020, s. 297–316.

² Małgorzata Omilanowska, *Defortyfikacja Gdańska na tle przekształceń miast niemieckich w XIX wieku* [w:] *eadem, Budowanie nad Bałtykiem. Studia z architektury i sztuki Gdańska, Pomorza i Żmudzi*, Gdańsk 2018, s. 8–41.

w Gdańsku dopiero po zniesieniu fortyfikacji. Decyzja o ich demilitaryzacji zapadła w 1888 r., prace rozbiórkowe przy krótkim odcinku północnym rozpoczęto niemal natychmiast, zaś podstawowe prace niwelacyjne umocnienia pasa zachodniego przeprowadzono w latach 1895–1897³. Równolegle projektowano tereny powalowe i planowano ich parcelację, a oprócz architektów miejskich – Juliusa Alberta Gottlieba Lichta, Maximiliana Blocka i Karla Fehlhabera – wziął w nich udział jako konsultant i weryfikator Josef Stübben, uznawany wówczas za autorytet dzięki rozplanowaniu w 1881 r. ringu w Kolonii i opublikowaniu podręcznika *Der Städtebau*⁴. W projekcie zagospodarowania przestrzennego z 1892 r. przewidziano, że w północno-zachodniej części założenia, w miejscu dawnej bramy św. Jakuba (Jacobstor) i zachodniego ramienia bastionu św. Jakuba (Jacob), powstanie duży skwer (nazwany Hansaplatz), domknięty od południa trójkątnym blokiem zabudowy oznaczonym cyfrą XI (il. 1).

Początkowo blok XI przeznaczono do sprzedaży, ale był on tak mało atrakcyjny dla potencjalnych kupców planujących wykorzystanie komercyjne, że plan się nie powiódł i zgodnie z decyzją rady miejskiej z 1899 r. cały trójkąt został przeznaczony na inwestycje miejskie z zakresu nauki i edukacji. Nie była to decyzja fortunna, bo blok położony był w istocie na uboczu w stosunku do starego centrum, ale umowa finansowa miasta z władzami wojskowymi wymuszała na radnych przede wszystkim korzystną sprzedaż gruntów powalowych, a potrzeby własne miasta musiały zejść na plan dalszy⁵. Dlatego inwestycje miejskie mogły powstać jedynie na działkach komercyjnie nieinteresujących.

Pierwszą budowlą, którą postanowiono tu wznieść, była siedziba archiwum miejskiego, a w zasadzie projektowanego już wówczas Królewskiego Archiwum Państwowego Prus Zachodnich (Königliches Staatsarchiv für Westpreußen zostało oficjalnie powołane dopiero w 1901 r.). Następnie 22 sierpnia 1900 r. Rada Miasta Gdańska podjęła uchwałę o budowie w tym bloku nowego gmachu Biblioteki Miejskiej i Szkoły Realnej św. św. Piotra i Pawła (Oberrealschule St. Petri und Pauli)⁶.

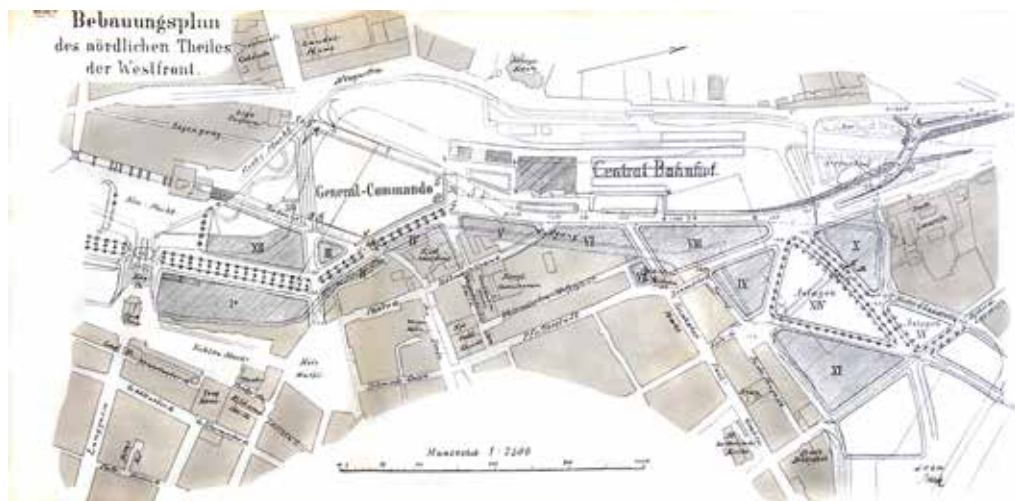
Potrzeba wzniesienia nowego gmachu dla rozrastających się zbiorów bibliotecznych w końcu XIX w. była oczywista, a w przypadku bardzo cennych zbiorów gdańskich uzasadniona dodatkowo tym, że właściwie nigdy w swych dziejach biblioteka miejska nie miała siedziby wzniesionej specjalnie na jej potrzeby i dostosowanej do specyficznych wymagań dotyczących przechowywania księgozbiorów.

³ *Ibidem*, s. 30–32.

⁴ Josef Stübben, *Der Städtebau* [*Handbuch der Architektur*, IV Teil, 9. Halbband], Darmstadt 1890.

⁵ Omilanowska, *Defortyfikacja Gdańska...*, s. 30.

⁶ *Bericht des Magistrats der Stadt Danzig über den Stand der Gemeinde-Angelegenheiten der Stadt Danzig bei Ablauf des Verwaltungsjahres 1900/1901*, Danzig 1901, s. 3.



Il. 1. Projekt rozplanowania terenów powalowych w Gdańsku na odcinku pomiędzy Bramą Wysoką a Jakuba, 1893, repr. za: *Bericht des Magistrats der Stadt Danzig... 1893/1894*, Danzig 1894

Początkiem kolekcji cennych ksiąg był zapis uczyniony przez Joannesa Bernardinusa Bonifaciusa d’Oria w 1596 r.⁷ Ten zamożny patrycjusz neapolitański, który zgromadził znakomitą bibliotekę humanistyczną, wobec problemów z trybunałem inkwizycyjnym opuścił rodzinne strony i podróżował po Europie, a w 1591 r. dotarł do Gdańska, gdzie w dramatycznych okolicznościach stracił statek i w konsekwencji tych wypadków osiadł w mieście. Swą kolekcję ksiąg zaferował Radzie Miasta Gdańska w zamian za dożywotnią opiekę, na co przystano. W dniu 22 czerwca 1596 r. dokonano oficjalnego otwarcia Bibliotheca Senatus Gedanensis. Kolekcję ulokowano w siedzibie Gimnazjum Akademickiego, które mieściło się w klasztorze pofranciszkańskim, przekazanym władzom miasta w 1555 r. i którego wykładowcy mieli być głównymi użytkownikami biblioteki. Z biegiem lat zbiory powiększały się o kolejne darowizny i zakupy, a od 1660 r. także o „egzemplarz obowiązkowy”, do którego przekazania zobowiązany był każdy drukarz działający w Gdańsku.

Z inicjatywą budowy specjalnego gmachu bibliotecznego dla gdańskiego księgozbioru wystąpił burmistrz Gottfried Schwarz, który w 1776 r. zapisał testamentem na ten cel 10 000 guldenów⁸. Kolejny burmistrz, Karl Friedrich

⁷ *Die Danziger Stadtbibliothek. Ihre Entwicklung und ihr Neubau*, bearb. von O.[tto] Günther, K.[arl] Kleefeld, Danzig 1905; polska wersja zob. *Biblioteka Miejska w Gdańsku. Rozwój i nowy gmach*, oprac. Otto Günther, Karl Kleefeld, przeł. Stefania Sychta, „Libri Gedanenses. Rocznik Biblioteki Gdańskiej Polskiej Akademii Nauk” 2016, t. 33, s. 141–170. Zob. też Henryk Stępiak, *Die Bibliothek der Polnischen Akademie der Wissenschaften in Gdańsk. Entstehung und Entwicklung (1596–1996)*, „Libri Gedanenses. Rocznik Biblioteki Gdańskiej Polskiej Akademii Nauk” 1997, t. 13/14, s. 237–246.

⁸ *Die Danziger Stadtbibliothek...*, s. 9–10; *Biblioteka Miejska w Gdańsku...*, s. 151.

Gralath, podjął starania o budowę. W 1806 r. uzyskał zgodę kolegium oświaty i wyznań Królestwa Prus na jej rozpoczęcie. Postanowiono nadbudować i rozbudować krużganek w zachodnim skrzydle klasztoru franciszkanów. Projekt nowego budynku sporządził gdański budowniczy miejski Carl Samuel Held (il. 2)⁹. Plan zakładał wykorzystanie istniejących murów parterowego krużganka i wzniesienie nad nim nowego piętra, a także wykonanie nowej, klasycystycznej fasady. Parter miał być przeznaczony na cele edukacyjne, a całe piętro miały zająć księgozbiór i niewielka czytelnia. Fasada została zakomponowana z wyróżnieniem ryzalitami skrajnych osi, w których rozmieszczono wejścia, a nad nimi usytuowano trójdzielne okna. Budowę podjęto, ale wybuch wojny francusko-pruskiej pokrzyżował plany jej dokończenia.

W 1817 r. po likwidacji Gimnazjum Akademickiego bibliotekę przemianowano na Gdańską Bibliotekę Miejską (Danziger Stadtbibliothek), a w latach 1819–1821 translokowano powiększający się księgozbiór, liczący już wówczas 26 000 tomów, do kościoła św. Jakuba, prowizorycznie zaadaptowanego na te potrzeby. U progu XX w. zasoby biblioteki liczyły już 125 000 tomów, a mury średniowiecznego kościoła były dalece nieodpowiednim miejscem do przechowywania księgozbioru¹⁰.

Starania o budowę nowej, w pełni funkcjonalnej i dostosowanej do współczesnych potrzeb siedziby podjął Otto Günther, pierwszy zawodowy bibliotekarz i formalnie dyrektor tej instytucji¹¹. Był absolwentem historii i filologii klasycznej na uniwersytecie w Getyndze, gdzie rozpoczął pracę jako bibliotekarz. W Gdańskiej Bibliotece Miejskiej został zatrudniony najpierw na rok próbnym – w 1895 r., następnie został kierownikiem tej placówki, jednocześnie obejmując kierownictwo miejskiego archiwum. Był zwolennikiem nadania bibliotece charakteru biblioteki naukowej, wyspecjalizowanej w literaturze humanistycznej, a zwłaszcza historycznej, dotyczącej dziejów miasta i regionu, był bowiem świadom, że w tym mieście równolegle funkcjonują księgozbiory z zakresu nauk ścisłych, należące do Towarzystwa Przyrodniczego, Towarzystwa Lekarskiego, a także nowo powołanej Wyższej Szkoły Technicznej (późniejszej Politechniki Gdańskiej)¹².

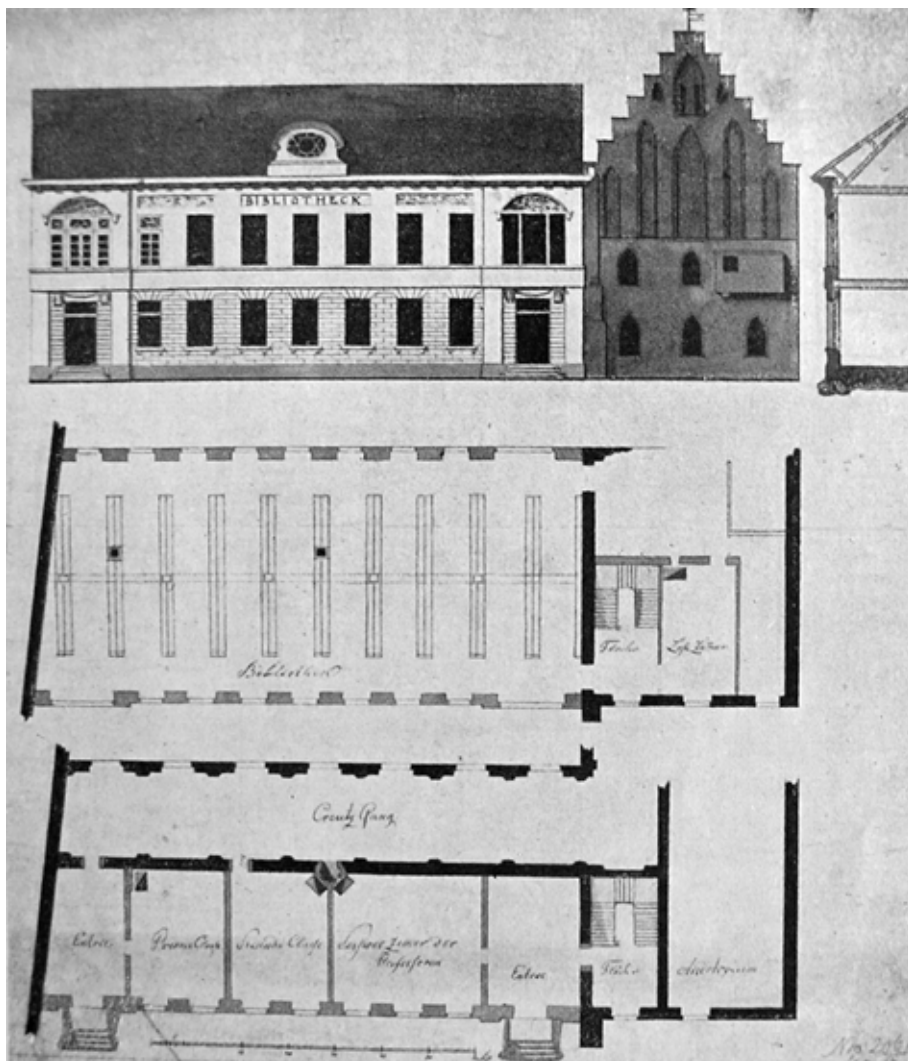
Wydaje się, że to dzięki operatywności Günthera obie instytucje, którymi kierował, doczekały się pozytywnych decyzji dotyczących ich siedzib. Pierwotnie planowano kolejny remont i rozbudowę kościoła św. Jakuba, ale ten

⁹ Waldemar Krause, *Das Danziger Theater und sein Erbauer Carl Samuel Held*, Danzig 1936, s. 40. Por. też Jacek Bielak, *Budowniczy miejski Carl Samuel Held i próby modernizacji Gdańska na przełomie XVIII/XIX wieku* [w:] *Gdańsk i okolice 1793–1914: miasto, ludzie, wydarzenia w rysunku i grafice*, red. Aleksander Baliński, Gdańsk 2014, s. 53–63.

¹⁰ *Die Danziger Stadtbibliothek...*, s. 19; *Biblioteka Miejska w Gdańsku...*, s. 155.

¹¹ Helena Dzienis, *Sylwetka Otto Günthera, dyrektora Biblioteki Miejskiej w Gdańsku w latach 1896–1921*, „*Libri Gedanenses. Rocznik Biblioteki Gdańskiej Polskiej Akademii Nauk*” 2011, t. 26–28, s. 88–102.

¹² Dagmara Binkowska, *Biblioteka miejska w Gdańsku (Danziger Stadtbibliothek) w latach 1905–1945*, „*Libri Gedanenses. Rocznik Biblioteki Gdańskiej Polskiej Akademii Nauk*” 2018, t. 35, s. 7–39, tu s. 9–10.



Il. 2. Carl Samuel Held, projekt rozbudowy zachodniego skrzydła klasztoru franciszkanów w Gdańsku na potrzeby Biblioteki Rady Miejskiej, około 1805, repr. za: Waldemar Krause, *Das Danziger Theater...*

pomysł szybko zarzucono. Budowa nowego gmachu wydawała się niezbędna, ale pierwszy pomysł na jego lokalizację był dość karkołomny, zaplanowano bowiem wbudowanie wspólnej siedziby dla biblioteki i archiwum państwowego w zespół Katowni i Bramy Więziennej¹³.

¹³ *Die Danziger Stadtbibliothek...*, s. 17; Małgorzata Omilanowska, *Gdańska czy (li) niemiecka? Problematyka identyfikacji narodowej i regionalnej na przykładzie architektury Gdańska lat 1871–1914* [w:] *eadem*, *Budowanie nad Bałtykiem...*, s. 42–51, s. 47.

Zabytkowy ciąg historycznego, głównego wjazdu do miasta, składał się z Bramy Wyzynnej z 1588 r., zespołu przedbramia Bramy Długoulicznej i samej Bramy Długoulicznej zwanej Złotą, z lat 1612–1614. Przedbramie składało się z gotyckiej Wieży Więziennej z końca XIV w., nadbudowanej na początku XVI w., i szyi bramnej, od zachodu domkniętej parterowym budynkiem Katowni, która przetrwała w manierystycznych formach, nadanych jej podczas przebudowy w 1597 r.

W zbiorach Instytutu Herdera w Marburgu zachowały się fotokopie trzech szkiców ukazujących elewacje nowo projektowanego budynku¹⁴. Najprawdopodobniej powstały w 1898 lub 1899 r. Szkice te opisano jako: „Danziger Passage. Umbau-Projekt für Archiv- und Bibliothekszwecke”, ale niestety są one niesygnowane. Wynika z nich, że nowy budynek miał powstać kosztem wyburzenia szyi bramnej, wciśnięty i zarazem połączony z Wieżą Więzienną i Katownią, które zostały odkupione przez miasto od władz wojskowych w 1887 r. (il. 3–4). Przewidziano także pewne „poprawki” w architekturze zachowanych zabytków. Elewacja Wieży Więziennej od strony miasta (od wschodu) miała zostać wzbogacona w wyłamany nad oknami pierwszego piętra gzyms z rzeźbionym fryzem, delikatniejsze gzymsy między wyższymi kondygnacjami oraz oprawy okien i wejścia, które miało zostać ujęte w bogaty neogotycki portal, ozdobiony czołgankami i kwiatonem (il. 5).

Nowy gmach utrzymany w formach neorenesansu niemieckiego miał być dość zwartym blokiem o dużej skali i sięgać kalenicą mniej więcej do wysokości gzymsu kordonowego Wieży Więziennej oraz kalenicy hotelu Danziger Hof, który powstał w latach 1896–1898 nieopodal, przy Targu Węglowym. W nowo projektowanym gmachu przewidziano parter i antresolę, przeznaczone na cele handlowe, a także cztery piętra i dodatkowo kondygnację na poddaszu. Elewacje od północy i południa planowano ożywić czteroosiowymi ryzalitami, zwieńczonymi ozdobnymi szczytami. W narożach budynku przewidziano ośmioboczne wieżyczki, ale ponieważ szkice różnią się w zarysowaniu tych samych elementów, trudno określić ich wysokość; na szkicu ukazującym widok od północy są wyższe, w widoku od wschodu – niższe i smuklejsze. Anonimowy architekt, który nakreślił szkice, zaproponował utrzymanie ich w stylu odwołującym się do miejscowej tradycji budowlanej; najpewniej elewacje miały być wyprawione w nietynkowanej cegle, z kamiennymi bądź tynkowanymi detalami. W zaproponowanych formach czytelne są dosłowne cytaty ze znanych budowli Gdańska, m.in. Domu Przyrodników i kilku kamienic. Autorem szkicu mógł być budowniczy miejski (Stadtbaumeister) Karl Fehlhaber, ale to tylko spekulacja.

Pomysł z przebudową Przedbramia został jednak zarzucony, a wspomniana wyżej decyzja o przeznaczeniu trudno sprzedawalnego bloku XI na terenach po zniwelowanych umocnieniach na potrzeby miejskich instytucji publicznych spowodowała, że rozpoczęto prace nad nowym projektem. Blok XI był

¹⁴ Herder Institut, Bildarchiv, nr 4d1857, 4d1857a, 4d1857b.

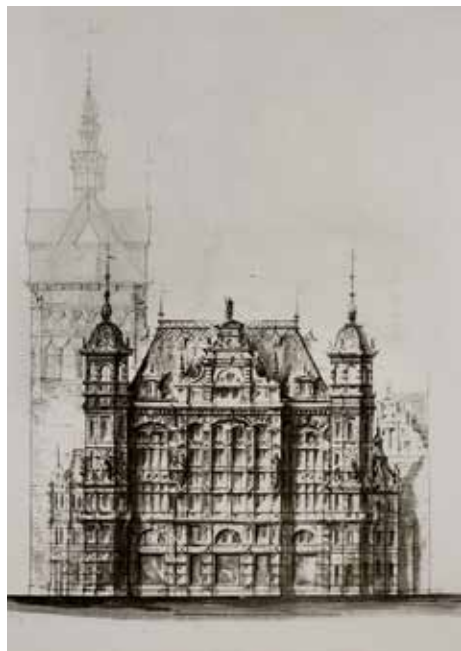


Il. 3. Szkic projektu budowy siedziby archiwum i biblioteki w Gdańsku w zespole przedbramia Bramy Długoulicznej, schemat rozmieszczenia nowego budynku w ciągu głównego wjazdu do miasta, około 1898–1899, fot. w zbiorach Instytutu Herdera w Marburgu, sygn. 4d1857b

położony przy trójkątnym placu (późniejszy Hansaplatz), nieopodal północnego wylotu z Gdańska w kierunku Wrzeszcza, w sąsiedztwie stoczni, w pasie powalowym, którego północno-wschodnia część pozostała w rękach wojska.

Blok XI miał formę trójkąta i pozwalał w praktyce tylko na jeden rodzaj rozłożenia na nim trzech budynków – każdy z nich zajął narożnik – co oczywiście zdeterminowało ich rzuty. Jako pierwszy zaprojektowany został gmach archiwum, który wzniesiono na narożniku południowo-zachodnim, u zbiegu Hansaplatz (ob. ul. Wały Piastowskie) i Jacobstorgasse (ob. ul. Wałowa). Inwestorem była Generalna Dyrekcja Archiwów Państwowych (Generaldirektion der Staatsarchive), dlatego projekt powstawał w Ministerstwie Robót Publicznych (Ministerium für öffentliche Arbeiten), a jego autorami byli Georg Thür i Paul Müssigbrodt¹⁵. Przygotowane pod koniec 1899 r. rysunki trafiły do Gdańska, gdzie sporządzenie

¹⁵ H.[einrich] Lehmbbeck, *Das Königliche Staatsarchiv [w:] Danzig und seine Bauten*, Berlin 1908, s. 113–114; Max Bär, *Das K. Staatsarchiv zu Danzig, seine Begründung, seine Einrichtungen und seine Bestände*, „Mitteilungen der Preußischen Archivverwaltung” 1912, H. 21, s. 14–18; Jerzy Grzelak, *Budynki Archiwum Państwowego w Gdańsku na tle pruskiego budownictwa archiwalnego końca XIX i początków XX w. [w:] 100 lat Archiwum Państwowego w Gdańsku – sesja jubileuszowa 8 VI 2001*, red. Anieli Przywuska, Izabella Rdzanek, Gdańsk 2001, s. 159–160; Anna Perz, *Królewskie Archiwum Państwowe (Königliches Staatsarchiv) ob. Archiwum Państwowe w Gdańsku*



Il. 4. Szkic projektu budowy siedziby archiwum i biblioteki w Gdańsku w zespole przedbramia Bramy Długoulicznej, fasada północna, około 1898–1899, fot. w zbiorach Instytutu Herdera w Marburgu, sygn. 4d1857a



Il. 5. Szkic projektu budowy siedziby archiwum i biblioteki w Gdańsku w zespole przedbramia Bramy Długoulicznej, Wieża Więzienna widziana od wschodu, około 1898–1899, fot. w zbiorach Instytutu Herdera w Marburgu, sygn. 4d1857

projektów wykonawczych i nadzór budowlany powierzono gdańskiemu architektowi Alfredowi Muttray'owi. Początkowo planowano wzniesienie dwóch budynków ustawionych wzdłuż Hansaplatz – piętrowego administracyjnego oraz piętrowego, cofniętego łącznika z wejściem głównym – a ponadto pięciopiętrowego budynku magazynowego w narożniku z Jacobstorgasse. W trakcie budowy założenie powiększono o drugi budynek magazynowy, wzniesiony od strony Jacobstorgasse. Budowę przeprowadzono między lipcem 1900 a grudniem 1902 r., a archiwum oddano do użytku 15 lutego 1903 r. Architekci nadali zespołowi formy neorenesansu w duchu gdańskim z elewacjami z czerwonej cegły, uzupełnianymi kamiennym detalem ze śląskiego piaskowca.

Pozostałe dwa narożniki trójkątnego bloku, który z czasem zaczęto nazywać Bildungsdreieck (Trójkąt Edukacyjny), od strony Schüsseldamm (ob. ul. Łągiewniki) zabudowano gmachami Szkoły Realnej św. św. Piotra i Pawła¹⁶ oraz

[w:] *Atlas architektury Gdańska*, red. Jacek Friedrich, Małgorzata Omilanowska, Tomasz Torbus, Jakub Szczepański (w przygotowaniu).

¹⁶ [Rudolf] Damus, [Karl] Fehlhaber, [Karl] Kleefeld, *Die Ober-Realschule zu St. Petri und Pauli in Danzig ihre Entwicklung und ihr Neubau*, Danzig 1904; K.[arl] Kleefeld, R. [udolf] Damus, *Die Schulen der Stadt Danzig. Die höheren Schulen [w:] Danzig und seine Bauten*, Berlin

Biblioteki Miejskiej¹⁷. Oba zostały zaprojektowane w tym samym czasie, w tym samym stylu, w podobnych formach, przez tego samego architekta, dzięki czemu utworzyły jednolity zespół architektoniczny, połączony w całość wspólnym budynkiem kotłowni (il. 6).

*Gmach
Gdańskiej
Biblioteki
Miejskiej...*



Il. 6. Gmach Biblioteki Miejskiej (Stadtbibliothek, po lewej) i Szkoły św. św. Piotra i Pawła (Oberrealschule zu St. Petri und Pauli, po prawej w głębi), widziane od strony Schüsseldamm (ul. Łagiewniki), pocztówka w zbiorach prywatnych

Projektantem tej części kompleksu był zatrudniony w miejskim urzędzie budowlanym Karl Kleefeld. Niewiele o nim wiadomo, w początkach 1896 r. był jeszcze budowniczym w Wejherowie i wówczas mianowano go na budowniczego rządowego (Regierungsbaumeister)¹⁸, a tuż po tej dacie zatrudniono w miejskim wydziale budowlanym w Gdańsku jako miejskiego inspektora budowlanego (Stadtbauinspektor). W Gdańsku, oprócz wspomnianego zespołu szkoły i biblioteki, zbudował niewiele. Wiadomo, że współprojektował i kierował budową elektrowni na Ołowiance, która od strony elektrotechnicznej została zaprojektowana przez prof. Erasmusa Kittlera z Darmstadt. Współzakładał i czynnie udzielał się w organizacji Verein zur Erhaltung der Bau- und Kunstdenkmäler Danzigs (Stowarzyszenie na rzecz Zachowania Zabytków Budownictwa i Sztuki Gdańska).

1908, s. 168–171; Anna Perz, *Szkoła Realna św. św. Piotra i Pawła (Oberrealschule zu St. Petri und Pauli) ob. I Liceum Ogólnokształcące w Gdańsku im. Mikołaja Kopernika* [w:] *Atlas architektury Gdańska...*

¹⁷ *Die Danziger Stadtbibliothek...; Biblioteka Miejska w Gdańsku...*; O.[tto] Günther, *Der Neubau der Danziger Stadtbibliothek*, „Zentralblatt für Bibliothekswesen” 1905, Bd. 22, nr 4/5, s. 171–182; Aleksander Klemp, *Nowa siedziba Biblioteki Gdańskiej z 1905 roku*, „Libri Gedanenses. Rocznik Biblioteki Gdańskiej Polskiej Akademii Nauk” 2005, t. 22, s. 151–159.

¹⁸ *Amtliche Mittheilungen. Preußen*, „Zentralblatt der Bauverwaltung” 1896, nr 15, s. 157.

Angażował się też w prace konserwatorskie, m.in. przy Wieży Więziennej, Dworze Bractwa św. Jerzego oraz kościele św. Jana¹⁹. W uznaniu zasług za wzniesienie kompleksu biblioteki i szkoły został w 1905 r. odznaczony Orderem Królewskim Korony IV Klasy (Königlicher Kronen-Orden IV Klasse)²⁰. W 1908 r. opuścił Gdańsk, przyjmując posadę architekta miejskiego w Toruniu²¹. Zmarł najprawdopodobniej w 1928 r. Kleefeld nad planami szkoły i biblioteki pracował pod nadzorem i we współpracy z Fehlhaberem, który od 1893 r. piastował stanowisko budowniczego miejskiego (Stadtbaumeister) Gdańska.

Projekty musiały powstać w 1901 bądź 1902 r., Rada Miasta Gdańska podjęła bowiem uchwałę o finansowaniu obu inwestycji na posiedzeniu 2 grudnia 1901 r.²² Budowę rozpoczęto z początkiem sezonu 1902 r., zatwierdzenie projektów nastąpiło już w trakcie prac budowlanych – szkoły we wrześniu 1904 r. – i prace postępowały bardzo szybko²³. W ciągu sezonu budowlanego 1904 r. budowę ukończono. Szkoła przeprowadziła się do nowego gmachu 14 listopada, a biblioteka w styczniu 1905 r., przyjmując pierwszych czytelników już 16 lutego²⁴.

Szkoła stała u zbiegu Wałów Piastowskich i Łągiewnik (Hansaplatz i Schüsseldamm). Miała rzut zbliżony do litery V i składała się z budynku frontowego w ściętym narożniku, gdzie ulokowano wejście główne i aulę, oraz niesymetrycznych dwupiętrowych skrzydeł mieszczących klasy i pracownie, wzbogaconych wieżami klatek schodowych i wieżą-observatorium. Na przedłużeniu skrzydła od strony Hansaplatz stanął osobny, powiązany niskimi łącznikami, budynek sali gimnastycznej, a od Schüsseldamm – parterowa kotłownia. Wysokie dachy, różnorodność ryzalitów, wykuszy, wież i gabarytów poszczególnych członów budowli potęgowały wrażenie malowniczości na granicy chaosu. Neogotyckie elewacje w cegle z tynkowanym detalem, przeładowane różnymi dekoracjami, w wielu fragmentach kojarzyły się z gotycką architekturą Gdańska i Pomorza.

Kleefeld projektując gmach dla biblioteki, posłużył się podobną metodą komponowania brył i elewacji. Stał przed zadaniem rozmieszczenia bogatego programu funkcjonalnego nowo rozplanowywanej instytucji. Wspomniany program

¹⁹ Ewa Barylewska-Szymańska, *Historia ochrony gdańskich zabytków architektury w XIX i pierwszych dziesięcioleciach XX w. (do 1945 r.). Zarys problematyki* [w:] *Rządzący i rządzeni. Władza i społeczeństwo Gdańska od średniowiecza po współczesność*, red. Sylwia Bykowska, Edmund Kizik, Piotr Paluchowski, Gdańsk 2015, s. 123–146, tu s. 131.

²⁰ „Zentralblatt der Bauverwaltung” 1905, nr 5, s. 29.

²¹ *Bericht des Magistrats der Stadt Danzig über den Stand der Gemeinde-Angelegenheiten der Stadt Danzig bei Ablauf des Verwaltungsjahres 1907/1908*, Danzig 1908, s. 38. Por. też Joanna Kucharzewska, *Architektura i urbanistyka Torunia w latach 1871–1920*, Warszawa 2004.

²² *Bericht des Magistrats der Stadt Danzig über den Stand der Gemeinde-Angelegenheiten der Stadt Danzig bei Ablauf des Verwaltungsjahres 1901/1902*, Danzig 1902, s. 25, 45.

²³ *Bericht des Magistrats der Stadt Danzig über den Stand der Gemeinde-Angelegenheiten der Stadt Danzig bei Ablauf des Verwaltungsjahres 1902/1903*, Danzig 1903, s. 46.

²⁴ *Bericht des Magistrats der Stadt Danzig über den Stand der Gemeinde-Angelegenheiten der Stadt Danzig bei Ablauf des Verwaltungsjahres 1904/1905*, Danzig 1905, s. 2, 16, 42; Günther, *Der Neubau der Danziger Stadtbibliothek...*

przygotował dyrektor Otto Günther, który założył, że magazyn książek ma pomieścić 250 000 woluminów, a niezależnie od tego księgozbioru i jego zaplecza ma powstać drugi magazyn dla biblioteki ludowej, liczący około 15 000 tomów.

Architekt dysponował działką narożną, z ulicami zbiegającymi się pod kątem prostym, zaprojektował więc bryłę na rzucie litery L ze ściętym narożnikiem. Budowla składała się z obszernego, piętrowego, ustawionego pod skosem budynku narożnego z ryzalitem mieszczącym wejście, dwupiętrowej części administracyjnej od ul. Wałowej (Jacobstorgasse), na której przedłużeniu stanął oddzielony murem ogniowym sześciokondygnacyjny budynek magazynu książkowego, przygotowany do dalszej rozbudowy o następny człon, pod który zarezerwowano działkę pomiędzy biblioteką a archiwum (il. 7). Od strony Łągiewnik (Schüsseldamm) stanął piętrowy budynek czytelnicy – na potrzeby czytelnicy ludowej na parterze i naukowej na piętrze. Ze względu na złożoność funkcjonalną architekt zdecydował się na zróżnicowanie wysokości kondygnacji: w części frontowej i czytelnicy wysokich, w części biurowej nieco niższych, a w magazynie ograniczonych do wysokości 2,25 m.

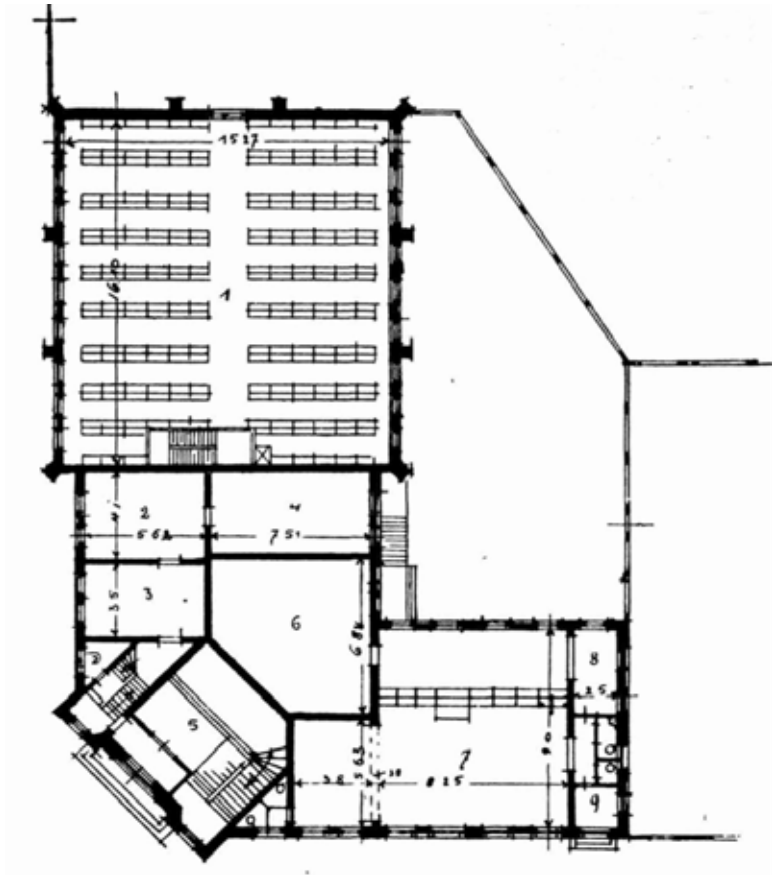


Il. 7. Gmach Biblioteki Miejskiej (Stadtbibliothek) widziany od zachodu, ze skrzydłem magazynu książek (po prawej) i skrzydłem czytelnicy (po lewej w głębi), pocztówka w zbiorach prywatnych

Magazyn zaprojektowano według rozpowszechnionego systemu polegającego na ustawianiu metalowych regałów prostopadle do ścian wyposażonych w długie wąskie okna, w rytmie odpowiadającym osiom ścian międzykolumnowych, co zapewniało dobre oświetlenie dzienne. Stropy międzykondygnacyjne były żelbetowe. Regały magazynowe miały zmyślną konstrukcję, umożliwiającą

ustawianie wypełnionych książkami półek na dowolnej wysokości, zaprojektowaną przez miejscowego budowniczego Hermanna Steega²⁵. Magazyn był zaopatrzone w stalową klatkę schodową, windę towarową napędzaną ręcznie i system wózków do transportu poziomego, wzorowany na rozwiązaniu zastosowanym w bibliotece uniwersyteckiej w Królewcu.

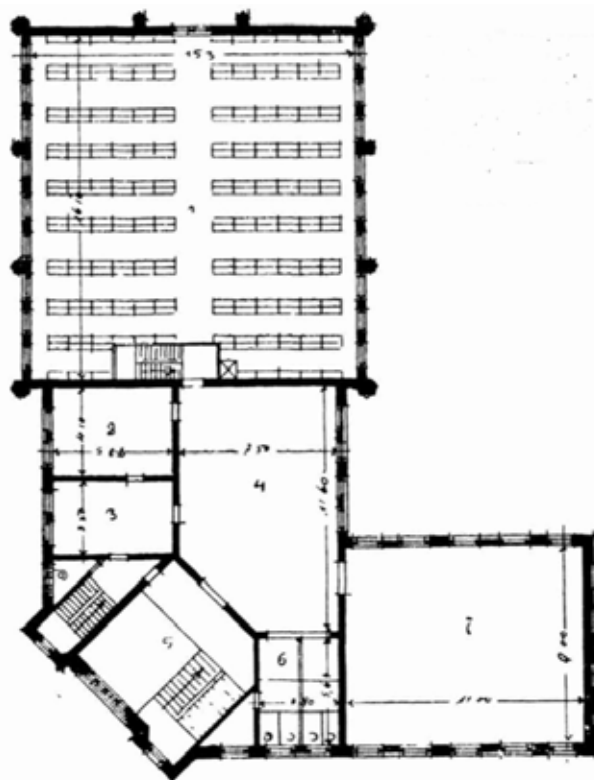
Wejście główne w narożnym budynku wiodło do westybulu, z którego paradna klatka schodowa prowadziła na piętro do pomieszczeń biblioteki miejskiej, a boczna klatka pozwalała dotrzeć do pomieszczeń biurowych w budynku od ul. Wałowej, gdzie na parterze mieściło się mieszkanie dla dozorczy (Hauswart). Pozostałą część parteru zajmowała biblioteka ludowa z własnym wejściem od ul. Łągiewniki, z czytelnią, wypożyczalnią i toaletami, a także magazynem w pięciobocznym pomieszczeniu tylnego traktu budynku narożnego (il. 8).



Il. 8 Gmach Biblioteki Miejskiej (Stadtbibliothek), rzut parteru, repr. za: O.[tto] Günther, *Der Neubau der Danziger Stadtbibliothek...*

²⁵ Günther, *Der Neubau der Danziger Stadtbibliothek...*, s. 178.

Na piętrze w skrzydle od ul. Wałowej ulokowano gabinety, nad magazynem biblioteki ludowej mieściła się sala z katalogami i wypożyczalnią, skomunikowana z trzecim piętrem magazynu, obok niej szatnia i toalety dla czytelników, a w budynku od ul. Łągiewniki obszerna czytelnia (il. 9). Boczna klatka prowadziła na trzecie piętro do pokoi pracowników, gabinetu rycin i pomieszczeń pomocniczych, rozmieszczonych także na poddaszu nad czytelnią, doświetlonymi oknami w szczytach i wystawkach.



Stadtbibliothek Danzig. Grundriß II: Obergeschoß.
Maßstab 1:400 = 2½ mm:1 m.

Il. 9. Gmach Biblioteki Miejskiej (Stadtbibliothek), rzut piętra, repr. za: O.[tto] Günther, *Der Neubau der Danziger Stadtbibliothek...*

Westybul, paradna klatka schodowa i główna czytelnia uzyskały elegancje i wystawne, spójne drewniane wyposażenie – w formie boazerii, parapetów i portali ozdobionych snycerką z wicią roślinną z motywem akantu i winorośli. Czytelnia wyposażona w stoły, krzesła i regały, została zaopatrzona także w galerię, zajmującą całą ścianę północną. Galeria, dzięki której był możliwy dostęp do biblioteki podręcznej, była skomunikowana spiralnymi schodami (il. 10). Ozdobą galerii jest parapet na którym rozmieszczono czternaście płycin

z płaskorzeźbionymi kartuszami z herbami miast zachodniopruskich, następnym osiem herbów miast tej prowincji ozdabia parapet galerii głównej klatki schodowej na piętrze (il. 11).



Il. 10. Wnętrze czytelnicy z galerią w Bibliotece Miejskiej, fot. Małgorzata Omilanowska, 2021



Il. 11. Fragment parapetu głównej klatki schodowej w Bibliotece Miejskiej z herbami Debrzna (Preußisch Friedland) i Nowego Miasta Lubawskiego (*Neumark in Westpreußen*), fot. Małgorzata Omilanowska, 2021

Osobliwością dekoracji snycerskiej klatki schodowej wiodącej na galerię jest niewielka postać krasnoluda z atrybutami górniczymi – młotem, szpadlem i lampą, a pierwotnie zapewne także z fajką w dłoni, dziś utraconą – wieńcząca

słupek poręczy (il. 12). Najpewniej krasnolud to jeden z Nibelungów, postać jednego z najważniejszych dla kultury niemieckiej eposu *Pieśni o Nibelungach* z około 1200 r. Historia osnuta wokół ich skarbu zagarniętego przez Zygfryda stała się w końcu XIX w. niezwykle popularna dzięki cyklowi operowemu Richarda Wagnera. Obecność Nibelunga w bibliotece wynika więc z jednej strony z jego związku z historią literatury niemieckiej, z drugiej zaś z przypisywanej mu symboliki – wydobywanie podziemnych skarbów było związane z trudami pozyskiwania wiedzy. Warto też zauważyć, że w sztuce niemieckiej końca XIX w. doszło do znacznego poszerzenia ikonosfery także o postacie z bajek i baśni, będących symbolami określonych cnót i przywar, znacznie czytelniejszymi dla szerszego kręgu odbiorców niż tradycyjne alegorie i personifikacje, których interpretacja wymagała klasycznego wykształcenia²⁶.

Budynek wyposażono w nowoczesną infrastrukturę – w oświetlenie elektryczne, a w biurach także gazowe, wentylację i centralne ogrzewanie, utrzymywane dzięki kotłowni służącej również szkole.

W istocie, podobnie jak i w budynku szkoły św. św. Piotra i Pawła, zróżnicowane w gabarytach gmachy otrzymały czerwone ceglane elewacje z tynkowanym detalem i glazurowanymi na zielono uzupełnieniami, wzbogacone obfitą dekoracją ze sterczynami, blendami, maswerkami, krenelażem, wysokimi szczytami i szczycikami, a także pasem tynkowanych, dekorowanych sgraffitami płycin nadokiennych na elewacjach pomiędzy parterem i piętrem (il. 13). Każda z płycin była ozdobiona kartuszem z herbem rodowym zasłużonego dla biblioteki gdańszczanina, którego działalność przyczyniła się do wzbogacenia księgozbioru. Na elewacji południowej od strony ul. Wałowej rozmieszczono (patrząc od lewej strony) herby: Albrechta Rosenberga, Heinricha Schwarzwalda, Daniela i Valentinusa



Il. 12. Krasnolud wieńczący słupek klatki schodowej wiodącej na galerię w czytelni Biblioteki Miejskiej, fot. Małgorzata Omilanowska, 2021

²⁶ Rafał Makala, *Der Mythos der deutschen Renaissance. Das Gebäude der Stadtverwaltung in Stettin (Szczecin) (1899–1902) als neu gebautes Baudenkmal* [w:] *Stadtkultur des späten Mittelalters und der frühen Neuzeit in Ostmitteleuropa und ihre Renaissance im 19. Jahrhundert: in memoriam Andrzej Tomaszewski (1934–2010) = Kultura miast środkowo- i wschodnio-europejskich w późnym średniowieczu i renesansie oraz jej odrodzenie w XIX wieku*, Hg. Marco Bogade, Warszawa 2012, s. 171–180.

Schlieffów oraz Nicolausa von Bodecka, we wschodniej elewacji czytelnicy od ul. Łągiewniki herby: Adriana i Benjamina Engelke, Bartholomäusa Schachmanna, Daniela Gralatha, rodziny Ferberów, Johanna Wahla, Georga von Bömeln i Johanna Ernsta von Schmiedena (il. 14), a w zachodniej elewacji czytelnicy, czyli od dziedzica (dziś już nie istnieją): Joachima Weikhmanna, Friedricha Reygera, Johanna Uphagena i rodziny Zernecka.



Il. 13. Szkic widoku Biblioteki Miejskiej (Stadtbibliothek) z fasadą w ściętym narożu, skrzydłem magazynowym (po lewej) i skrzydłem czytelnicy (po prawej), rys. Karl Kleefeld, oryginał w zbiorach Biblioteki Gdańskiej PAN



Il. 14. Fragment dekoracji elewacji wschodniej Biblioteki Miejskiej (Stadtbibliothek), płyciny z herbami dobroczyńców biblioteki: Engelke, Schachmann, Gralath, Ferber, Wahl, Bömeln i Schmieden, fot. Małgorzata Omilanowska, 2021

Jak określił sam Kleefeld, opisując wybrane formy architektoniczne: „O materiale i kształcie budowli zdecydowała ceglana architektura charakterystyczna dla tego regionu. Forma architektoniczna budynku zależy przede wszystkim od układu pomieszczeń”²⁷. Z kolei na łamach „Zentralblatt der Bauverwaltung”

²⁷ Cyt. za: *Biblioteka Miejska w Gdańsku...*, s. 167–168. Zob. też *Die Danziger Stadtbibliothek...*, s. 26: „[...] die vaterländische Backsteinbaukunst war es, in deren Material und Formen der Aufbau erfolgen sollte. Für die Gestaltung des Aufbaues ist in erster Linie die Raumeinteilung maßgebend”.

gmach opisano słowami: „Skromne i mocne [zarazem] ukształtowanie budynku z surowej cegły nawiązuje w dosłowny sposób do średniowiecznych budowli Gdańska. Szczególnie wyróżniają się ośmioboczne narożne wieżyczki spichlerza z ich smukłymi miedzianymi hełmami”²⁸.

Wokabularz form dominujących w architekturze publicznej Gdańska w ostatniej ćwierci XIX w. był w istocie bardzo wąski, niemal wszystkie budowle wzniesione w tym czasie powstawały bowiem w formach gdańskiego renesansu²⁹. Początek tego trendu daje się wyraźnie uchwycić – w 1878 r. utworzono Provincję Zachodniopruską, podnosząc Gdańsk do rangi jej stolicy, co pociągnęło za sobą potrzebę wzniesienia gmachów dla nowych władz. Projekty zamówiono w renomowanych biurach architektonicznych Berlina, a budowę rozpoczęto w 1880 r. Były to budynki Nadprezydentury i Rejencji Zachodniopruskiej (Oberpräsidial- und Regierungsgebäude, Karl Friedrich Endell) oraz Zarządu Prowincji Zachodniopruskiej (Landeshaus, spółka Hermann Ende i Wilhem Böckmann). Dla obu wybrano styl niemieckiego renesansu, a osadzone w miejscowej tradycji gdańskie formy wspierał zarówno nadburmistrz Leopold von Winter, jak i sam cesarz Wilhelm II³⁰. Dominacja form neorenesansowych była tak duża, że wybrano je nawet dla rozbudowywanej kilkakrotnie w latach osiemdziesiątych i dziewięćdziesiątych w Gdańsku Cesarskiej Poczty przy ul. Długiej, choć to neogotykiem był stylem poczt w cesarstwie³¹. W ten nurt wpisuje się zarówno opisany tu niezrealizowany projekt biblioteki i archiwum w miejscu szyi przedbramia Bramy Długoulicznej, jak i zrealizowany projekt archiwum przy Hansaplatz. Powrót popularności form neogotyckich w wersji rodzimej w gdańskiej architekturze publicznej w pierwszych latach XX w., takich jak w opisanych tu projektach Kleefeldy, ale też np. w projekcie gmachu Krajowego Banku Ziemskiego i dyrekcji Ziemstwa Prowincji Zachodniopruskiej (Provinzial-Landschaftsgebäude und Landschaftlichen Bank der Provinz Westpreußen) z 1905 r. (Fritz Tiburtius i Curt Hempel), wynikał niewątpliwie z gwałtownego wzrostu badań nad zabytkami, ale był także pochodną

²⁸ „Die schlichte und kräftige Durchbildung des Ziegelrohbaues lehnt sich in ansprechender Weise an mittelalterliche Bauten Danzigs an. Besonders bezeichnend sind die achtseitigen Ecktürmchen des Speichers mit ihren schlanken Kupferhelmen”, zob. Br., *Der Neubau der Stadtbücherei in Danzig*, „Zentralblatt der Bauverwaltung” 1905, nr 61, s. 382–383, tu s. 382.

²⁹ Małgorzata Omilanowska, *The Question of National and Regional Identity on the Example of Polish and German Interpretations of Gdansk Architecture in the 19th and 20th Centuries*, „Acta Historiae Artium (Academiae Scientiarum Hungaricae)” 2008, t. 49, s. 294–303; *eadem*, *Gdańska czy(li) niemiecka?...*

³⁰ Hans-Dieter Nägelke, *Hochschulbau im Kaiserreich. Historische Architektur im Prozess bürgerlicher Konsensbildung*, Kiel 2000, s. 149, 280, 279; Małgorzata Omilanowska, *Cesarz Wilhelm II i jego inicjatywy architektoniczne na wschodnich rubieżach Cesarstwa Niemieckiego* [w:] *eadem*, *Budowanie nad Bałtykiem...*, s. 64–77.

³¹ *Debate im Reichstag über die Architektur der deutschen Postgebäude, [1878 i 1883]* [w:] *Kunsttheorie und Kunstgeschichte des 19. Jahrhunderts in Deutschland*, Bd. 2 *Architektur*, Hg. Harold Hammer-Schenk, Stuttgart 1985, s. 65–77.

obserwowanego w tym czasie w architekturze cesarstwa zwrotu ku lokalnej tradycji (Heimatschutz). Aleksander Klemp zasugerował, że wybór stylu mógł wynikać także z chęci podkreślenia długiej metryki biblioteki i faktu, że jej pierwszą siedzibą był gotycki klasztor, analogicznie jak w Marburgu, gdzie biblioteka była również przechowywana w gotyckim klasztorze, a jej nowa siedziba została wzniesiona w stylu neogotyckim³². Ta późna, krótka i właściwie ostatnia faza zainteresowania formami neogotyckimi w długim wieku XIX pozostawiła niewiele interesujących realizacji, a kompleks zaprojektowany przez Klefelda jest jej dobrym przykładem.

Na przełomie XIX i XX w. Gdańsk, pozbawiony wreszcie gorsetu fortyfikacji ograniczających przez dziesięciolecia drastycznie rozwój terytorialny, doczekał kilku inwestycji miejskich. Niestety, ograniczenia finansowe, relatywnie krótki czas na nadrabianie zaległości i brak wybitnych osobowości na stanowisku nadburmistrza po odejściu von Wintera w 1890 r. spowodowały, że nie zdołano tu wznieść wielu budowli, które konstytuowały w tym czasie metropolitalność wielkich miast. Powstały wprawdzie hala targowa, nowoczesny szpital i zespół rzeźni, ale nie zbudowano ani nowego ratusza zaspokajającego potrzeby rozróżnionego aparatu urzędniczego, ani gmachu koncertowego czy filharmonii, ani nowoczesnego teatru (istniejący był niewielką budowlą z 1801 r.), o operze nie wspominając, ani muzeum (muzeum miejskie korzystało z części pomieszczeń klasztoru pofranciszkańskiego), ani hali miejskiej, na którą konkurs rozpisano w 1912 r.³³ Nie powstał nawet projektowany kryty basen, pomimo że Gdańskie Towarzystwo Pływackie (Danziger Schwimmverein) było najliczniejsze w całym cesarstwie. W tym kontekście powstanie Bildungsdreick z gmachami archiwum, biblioteki i szkoły średniej urasta do rangi poważnego wydarzenia w dziejach kreowania publicznej architektury Gdańska. Powierzenie projektu obu gmachów jednemu architektowi i decyzja o utrzymaniu ich w tej samej formule stylistycznej była dobra. Dzięki temu Gdańsk zyskał spójny zespół zabudowy, który komponował się też w jedną całość z gmachem archiwum, a położenie przy obszernym, zazielenionym Hansaplatz dobrze eksponowało kompleks.

W czasie działań wojennych w pierwszych miesiącach 1945 r. zniszczeniu uległy magazynowe skrzydła archiwum, ale biblioteka i szkoła pozostały nienaruszone. Ocalał także cenny księgozbiór. Bibliotekę w latach pięćdziesiątych włączono w strukturę organizacyjną Polskiej Akademii Nauk i dziś nosi nazwę Biblioteki Gdańskiej PAN. Z biegiem lat szybko rosnące zasoby biblioteczne i zmieniające się potrzeby organizacyjne spowodowały konieczność rozbudowy biblioteki.

Nowy człon gmachu postanowiono dobudować nie od strony ul. Wałowej na przeznaczonej pierwotnie na ten cel parceli sięgającej archiwum, lecz na miejscu rozebranej neogotyckiej kotłowni, która straciła swą funkcjonalność w momencie podłączenia biblioteki i szkoły do sieci miejskiej. Prace nad

³² Klemp, *Nowa siedziba Biblioteki Gdańskiej...*, s. 153.

³³ Omilanowska, *Die Entfestigung Danzigs...*, s. 350–351.

projektem podjęto w 1964 r. Jego ostateczna wersja była gotowa w marcu 1966 r., opracowali ją Wacław Rembiszewski i Marian Sztáfrowski³⁴. Architekci przewidzieli budowę niższego skrzydła na przedłużeniu skrzydła czytelni głównej. Jej parter przeznaczono na magazyny, na pierwszym piętrze umieszczono nową czytelnię główną z osobnym pomieszczeniem na wypożyczalnię, ulokowanym od podwórka, a na drugim piętrze rozplanowano biura i pracownie.

Budowę rozpoczęto w 1968 r., ale przerwano po dwóch latach. Wznowiono ją w 1973 r., ale już według nieco zmienionego projektu, który przygotował sam Sztáfrowski. W zasadzie jedyną istotną zmianą wobec pierwotnego pomysłu było podniesienie nowego skrzydła o jedną kondygnację.

W efekcie tej rozbudowy, ukończonej w 1976 r., powstał prostopadłościenny, trzypiętrowy blok, któremu nadano formy modernistyczne, z dbałością o wizualne powiązanie ze starym gmachem poprzez obłożenie cokołu i narożnika cegłą, a także wprowadzenie – korespondujących z podziałami skrzydła starej czytelni – podziałów pionowych, które niestety zniknęły po kolejnym remoncie (il. 15). Wybór takiej formuły stylistycznej był zgodny z regułami architektury



Il. 15. Widok gmachu dawnej Biblioteki Miejskiej (obecnej Biblioteki Gdańskiej PAN), z widocznym (po prawej stronie) nowym skrzydłem, dobudowanym w latach 1968–1976, fot. Małgorzata Omilanowska

³⁴ Archiwum Wydziału Architektury i Urbanistyki Urzędu Miasta Gdańska, sygn. 1246/15, cz. 2, Biblioteka PAN. Za te informacje dziękuję mgr. Szymonowi Jockowi, który zechciał się podzielić ze mną swymi odkryciami.

modernistycznej i zasadami wówczas obowiązującymi przy rozbudowie obiektów zabytkowych, choć oczywiście w latach siedemdziesiątych gmach biblioteki za zabytek nie był uznawany, powstał bowiem w epoce niedocenianej jeszcze wówczas estetycznie i jako dzieło władz pruskich był uważany za „źle urodzony”³⁵. Niestety, dostawiając nowy gmach, nie tylko zniszczono elewację północną starego gmachu, lecz także elewację zachodnią skrzydła czytelnicy poprzez doklejenie doń piętrowego łącznika, co spowodowało zamurowanie pięciu wielkich okien oświetlających ją od tej strony. Pozostawiono jedynie rząd okien od wschodu.

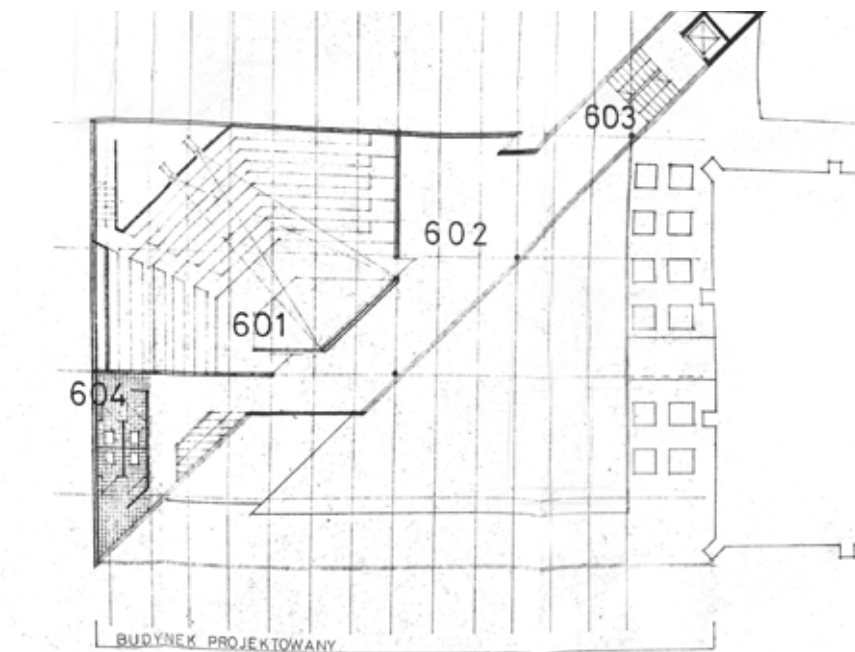
W 1974 r. przeprowadzono remont starego gmachu, ale na szczęście nie usunięto wtedy oryginalnego wyposażenia. W bibliotecznych magazynach brakowało miejsca, brakowało też przestrzeni potrzebnych na prowadzenie innych aktywności w bibliotece, podjęto więc próbę dobudowania nowego członu od ul. Wałowej. W archiwum Wydziału Architektury i Urbanistyki Urzędu Miasta Gdańska zachował się zespół rysunków, sygnowany przez Sztarfrowskiego, z trzema wariantami projektu dobudowy takiego skrzydła³⁶. Pierwsze dwa warianty z 1977 r. zakładały dobudowę skrzydła o wyraźnie zaznaczonej pierwszej kondygnacji, dźwigającej jednolitą strukturę bloku magazynowego.

W pierwszym, ciekawszym, bardziej rozbudowanym i zapewne dużo droższym wariantcie na parterze miały się znajdować powierzchnie wystawiennicze, wyżej obszerne magazyny, a na ostatniej, cofniętej i mniejszej kondygnacji amfiteatralna sala konferencyjna z zapleczem (il. 16). Układ poszczególnych kondygnacji był podporządkowany diagonalnie poprowadzonemu korytarzowi z klatką schodową od dziedzińca. Drugi, skromniejszy wariant zakładał skupienie na parterze i pierwszym piętrze funkcji recepcyjnych, wystawienniczych i konferencyjnych, a wyżej ogromnego magazynu. W obu projektach elewacje zaprojektowano zgodnie z zasadami późnego modernizmu lat siedemdziesiątych, o prostych powściągliwych formach, z szerokimi przeszkleniami części wystawowych i żyłkowo żebrowanymi elewacjami magazynów. Fasada w pierwszym wariantcie była efektowniejsza, ze zróżnicowaną fakturalnie strukturą części narożnikowej (il. 17), druga była prostopadłością, urozmaiconą jedynie podcieniami parteru (il. 18).

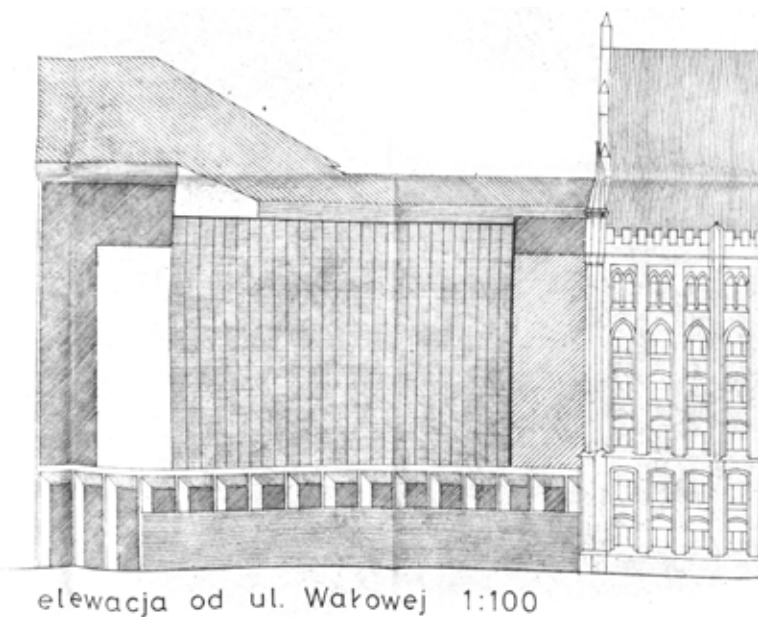
W 1983 r. powstał trzeci wariant projektu dla tego skrzydła, znacznie skromniejszy od poprzednich, ograniczony do magazynu i powierzchni biurowo-konferencyjnych na parterze, z pionowo żebrowanymi elewacjami, bliższymi zrealizowanej wersji skrzydła od ul. Łągiewnik z lat sześćdziesiątych. Długo, bo aż do lat dziewięćdziesiątych, podejmowano starania o pozyskanie środków na realizację tego projektu, ale ostatecznie się to nie udało.

³⁵ Gmach Biblioteki Gdańskiej PAN od 16 stycznia 1996 r. jest wpisany do rejestru zabytków nieruchomych woj. pomorskiego pod nr 1577.

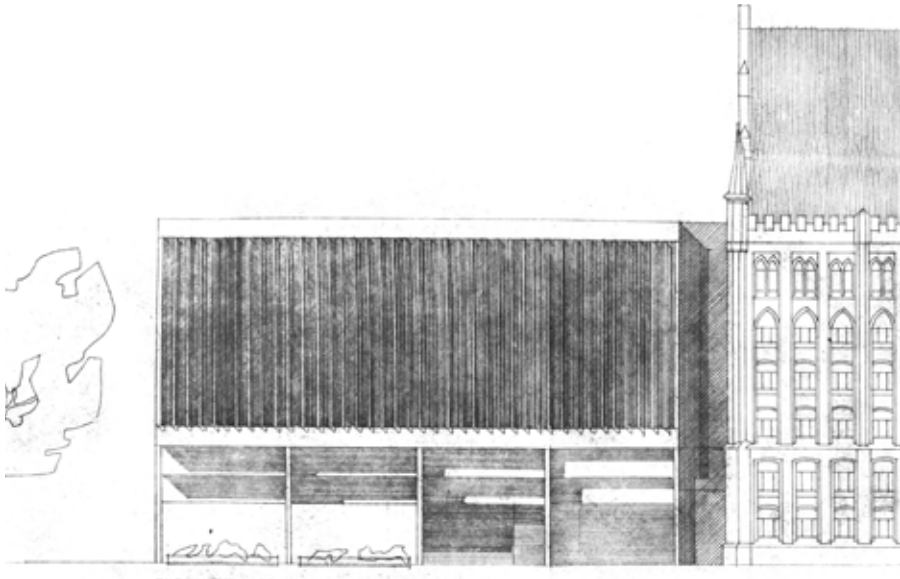
³⁶ Archiwum Urzędu Miejskiego, sygn. 1246/15, cz. 2, Biblioteka PAN.



Il. 16. Marian Szafrowski, projekt rozbudowy gmachu Biblioteki Gdańskiej PAN od ul. Wałowej, wariant I, rzut ostatniej kondygnacji z salą konferencyjną, 1977, Archiwum Wydziału Architektury i Urbanistyki Urzędu Miasta Gdańska, sygn. 1246/15, cz. 2



Il. 17. Marian Szafrowski, projekt rozbudowy gmachu Biblioteki Gdańskiej PAN od ul. Wałowej, wariant I, fasada, 1977, Archiwum Wydziału Architektury i Urbanistyki Urzędu Miasta Gdańska, sygn. 1246/15, cz. 2



Il. 18. Marian Szafrowski, projekt rozbudowy gmachu Biblioteki Gdańskiej PAN od ul. Wałowej, wariant II, fasada, 1977, Archiwum Wydziału Architektury i Urbanistyki Urzędu Miasta Gdańska, sygn. 1246/15, cz. 2

Dalszą rozbudowę gmachu zarzucono, a na potrzeby powiększającego się księgozbioru i rosnącej liczby czytelników zbudowano nową siedzibę według projektu Narcyza Sienkiewicza przy ul. Wałowej 24, oddając ją do użytku w stulecie otwarcia starego gmachu – w 2005 r., i przenosząc doń zbiory powojenne. Odciążony stary gmach został poddany rewaloryzacji, którą przeprowadzono w latach 2007–2008, a paradna klatka schodowa i czytelnia odzyskały swoją dawną świetność.

Gdańska Biblioteka Miejska, na tle innych realizacji tego czasu w miastach cesarstwa, nie wyróżniała się ani skalą, ani nowatorstwem rozwiązań czy rozplanowania (z wyjątkiem pomysłowych regałów wykoncypowanych przez miejscowego budowniczego)³⁷. To, co ją wyróżnia, to formy architektoniczne, które wpisują ją w nurt poszukiwań wyrazu dla lokalnych tradycji, bo w tym kontekście, moim zdaniem, należy widzieć ten późny zwrot, a może raczej odwrót, ku naukowemu neogotykwowi w gdańskiej (i nie tylko gdańskiej) architekturze. Tego rodzaju archeologiczne podejście do przeszłości i kompilacyjna, addytywna metoda zestawiania cytatów z rozmaitych budowli wynika zapewne także z braku talentu projektanta i bez wątpienia należała już w pierwszych latach XX w. do zjawisk schyłkowych. Zjawiska ariergardowe zaś z reguły mniej fascynują badaczy niż awangarda, trudno więc o szerszą analizę porównawczą tego zjawiska na tym etapie badań.

³⁷ Por. m.in. Hanns Michael Crass, *Bibliotheksbauten des 19. Jahrhunderts in Deutschland*, München 1976, s. 76–78; *Bibliotheksarchitektur um 1900...*

Bibliografia

Gmach
Gdańskiej
Biblioteki
Miejskiej...

- Amtliche Mittheilungen. Preußen*, „Zentralblatt der Bauverwaltung” 1896, nr 15, s. 157.
- Bär Max, *Das K. Staatsarchiv zu Danzig, seine Begründung, seine Einrichtungen und seine Bestände*, „Mitteilungen der Preußischen Archivverwaltung” 1912, H. 21, s. 14–18.
- Barylewska-Szymańska Ewa, *Historia ochrony gdańskich zabytków architektury w XIX i pierwszych dziesięcioleciach XX w. (do 1945 r.). Zarys problematyki* [w:] *Rządzący i rządzeni. Władza i społeczeństwo Gdańska od średniowiecza po współczesność*, red. Sylwia Bykowska, Edmund Kizik, Piotr Paluchowski, Gdańsk 2015, s. 123–146.
- Bibliotheksarchitektur um 1900. Die Kieler Universitätsbibliothek von Gropius und Schmieden im Kontext europäischer Bibliotheksbauten*, Hg. Klaus Gereon Beuckers, Nils Meyer, Kiel 2020.
- Bielak Jacek, *Budowniczy miejski Carl Samuel Held i próby modernizacji Gdańska na przełomie XVIII/XIX wieku* [w:] *Gdańsk i okolice 1793–1914: miasto, ludzie, wydarzenia w rysunku i grafice*, red. Aleksander Baliński, Gdańsk 2014, s. 53–63.
- Binkowska Dagmara, *Biblioteka miejska w Gdańsku (Danziger Stadtbibliothek) w latach 1905–1945*, „*Libri Gedanenses. Rocznik Biblioteki Gdańskiej Polskiej Akademii Nauk*” 2018, t. 35, s. 7–39.
- Br., *Der Neubau der Stadtbücherei in Danzig*, „Zentralblatt der Bauverwaltung” 1905, nr 61, s. 382–383.
- Crass Hanns Michael, *Bibliotheksbauten des 19. Jahrhunderts in Deutschland*, München 1976.
- Damus [Rudolf], Fehlhaber [Karl], Kleefeld [Karl], *Die Ober-Realschule zu St. Petri und Pauli in Danzig ihre Entwicklung und ihr Neubau*, Danzig 1904.
- Die Danziger Stadtbibliothek. Ihre Entwicklung und ihr Neubau*, bearb. von O.[tto] Günther, K.[arl] Kleefeld, Danzig 1905; wersja polska: *Biblioteka Miejska w Gdańsku. Rozwój i nowy gmach*, oprac. Otto Günther, Karl Kleefeld, przeł. Stefania Sychta, „*Libri Gedanenses. Rocznik Biblioteki Gdańskiej Polskiej Akademii Nauk*” 2016, t. 33, s. 141–170.
- Dzienis Helena, *Sylwetka Otto Günthera, dyrektora Biblioteki Miejskiej w Gdańsku w latach 1896–1921*, „*Libri Gedanenses. Rocznik Biblioteki Gdańskiej Polskiej Akademii Nauk*” 2011, t. 26–28, s. 88–102.
- Grzelak Jerzy, *Budynki Archiwum Państwowego w Gdańsku na tle pruskiego budownictwa archiwalnego końca XIX i początków XX w.* [w:] *100 lat Archiwum Państwowego w Gdańsku – sesja jubileuszowa 8 VI 2001*, red. Aniela Przywuska, Izabella Rdzanek, Gdańsk 2001, s. 159–160.
- Günther O.[tto], *Der Neubau der Danziger Stadtbibliothek*, „Zentralblatt für Bibliothekswesen” 1905, 22, nr 4/5, s. 171–182.
- Kleefeld K.[arl], Damus R. [udolf], *Die Schulen der Stadt Danzig. Die höheren Schulen, w: Danzig und seine Bauten*, Berlin 1908, s. 168–171.
- Klemp Aleksander, *Nowa siedziba Biblioteki Gdańskiej z 1905 roku*, „*Libri Gedanenses. Rocznik Biblioteki Gdańskiej Polskiej Akademii Nauk*” 2005, t. 22, s. 151–159.
- Krause Waldemar, *Das Danziger Theater und sein Erbauer Carl Samuel Held*, Danzig 1936.
- Kucharzewska Joanna, *Architektura i urbanistyka Torunia w latach 1871–1920*, Warszawa 2004.

Małgorzata
Omilanowska

- Kunsttheorie und Kunstgeschichte des 19. Jahrhunderts in Deutschland*, Bd. 2, Architektur, Hg. Harold Hammer-Schenk, Stuttgart 1985.
- Lehmbeck H.[einrich], *Das Königliche Staatsarchiv*, in: *Danzig und seine Bauten*, Berlin 1908, s. 113–114.
- Makała Rafał, *Der Mythos der deutschen Renaissance. Das Gebäude der Stadtverwaltung in Stettin (Szczecin) (1899–1902) als neu gebautes Baudenkmal* [w:] *Stadtkultur des späten Mittelalters und der frühen Neuzeit in Ostmitteleuropa und ihre Renaissance im 19. Jahrhundert: in memoriam Andrzej Tomaszewski (1934–2010) = Kultura miast środkowo- i wschodnio-europejskich w późnym średniowieczu i renesansie oraz jej odrodzenie w XIX wieku*, Hg. Marco Bogade, Warszawa 2012, s. 171–180.
- Nägelke Hans-Dieter, *Hochschulbau im Kaiserreich. Historische Architektur im Prozess bürgerlicher Konsensbildung*, Kiel 2000.
- Omilanowska Małgorzata, *Cesarz Wilhelm II i jego inicjatywy architektoniczne na wschodnich rubieżach Cesarstwa Niemieckiego* [w:] *eadem, Budowanie nad Bałtykiem. Studia z architektury i sztuki Gdańska, Pomorza i Żmudzi*, Gdańsk 2018, s. 64–77.
- Omilanowska Małgorzata, *Defortyfikacja Gdańska na tle przekształceń miast niemieckich w XIX wieku* [w:] *eadem, Budowanie nad Bałtykiem. Studia z architektury i sztuki Gdańska, Pomorza i Żmudzi*, Gdańsk 2017, s. 8–41.
- Omilanowska Małgorzata, *Die Danziger Stadtbibliothek und ihr Neubau in Wilhelminischer Zeit* [w:] *Bibliotheksarchitektur um 1900. Die Kieler Universitätsbibliothek von Gropius und Schmieden im Kontext europäischer Bibliotheksbauten*, Hg. Klaus Gereon Beuckers, Nils Meyer, Kiel 2020, s. 297–316.
- Omilanowska Małgorzata, *Gdańska czy(li) niemiecka? Problematyka identyfikacji narodowej i regionalnej na przykładzie architektury Gdańska lat 1871–1914* [w:] *eadem, Budowanie nad Bałtykiem. Studia z architektury i sztuki Gdańska, Pomorza i Żmudzi*, Gdańsk 2018, s. 42–51.
- Omilanowska Małgorzata, *The Question of National and Regional Identity on the Example of Polish and German Interpretations of Gdansk Architecture in the 19th and 20th Centuries*, „Acta Historiae Artium (Academiae Scientiarum Hungaricae)” 2008, t. 49, s. 294–303.
- Perz Anna, *Królewskie Archiwum Państwowe (Königliches Staatsarchiv) ob. Archiwum Państwowe w Gdańsku* [w:] *Atlas Architektury Gdańska*, red. Jacek Friedrich, Małgorzata Omilanowska, Tomasz Torbus, Jakub Szczepański (w przygotowaniu).
- Perz Anna, *Szkoła Realna św. św. Piotra i Pawła (Oberrealschule zu St. Petri und Pauli) ob. I Liceum Ogólnokształcące w Gdańsku im. Mikołaja Kopernika* [w:] *Atlas architektury Gdańska*, red. Jacek Friedrich, Małgorzata Omilanowska, Tomasz Torbus, Jakub Szczepański (w przygotowaniu).
- Stępnia Henryk, *Die Bibliothek der Polnischen Akademie der Wissenschaften in Gdańsk. Entstehung und Entwicklung (1596–1996)*, „Libri Gedanenses. Rocznik Biblioteki Gdańskiej Polskiej Akademii Nauk” 1997, t. 13–14, s. 237–246.

Edifice of the Gdansk Municipal Library in Wałowa Street

*Gmach
Gdańskie
Biblioteki
Miejskiej...*

Following Germany's unification in 1871, Gdansk was a major municipal centre and a port on the Empire's map, however it was well past its heyday. In the *Gründerzeit*, it could not reach as quick a pace of development as other cities of the Reich, and by the late 19th century it did not boast any university. The attempt to catch up on the substantial delay in creating modern public architecture in Gdansk was only made after the fortifications had been dismantled (1895–97). A triangular plot close to St James's Gate was reserved for the purpose of education and science. It was there that a seat of the city archive and the building of the Secondary School of SS Peter and Paul (Oberrealschule St. Petri und Pauli) were raised. The third edifice was planned as the new home for the Gdansk Library. The precious book collection, whose core was formed by the collection bequeathed by Joannes Bernardinus Bonifacius d'Oria of Naples in 1596, was kept in a former Franciscan monastery, and later in St James's Church. Attempts to raise a new building to house the collection in the 1820s as designed by Carl Samuel Held failed. Neither was the plan to erect the new library building as an extension of the Dungeon and Prison Gate Complex implemented. It was only Karl Kleefeld's design from 1901–1902 planning to raise an impressive Gothic Revival complex that finally came to life. Completed in January 1905, the Library welcomed the first readers already on 16 February.

Kleefeld designed the building's mass on the L-plan layout with a truncated corner and wings. The main reading room boasted elegant, sumptuous, and coherent wooden furnishing, and the gallery's centrepiece was a ledge decorated with 14 panels featuring bas-relief cartouches with the emblems of the cities of West Prussia. Differing in size, the edifices, were given red-brick elevations with plastered details and glazed green filling, with a sgraffito frieze on the reading room elevation between the ground and first floors.

It was the Gdansk Renaissance that dominated in public buildings' architecture of the city in the last quarter of the 19th century. The resumed popularity of Gothic Revival in its local forms in Gdansk public buildings' architecture, such as those in the afore-described Kleefeld's designs, resulted undoubtedly from a rapid growth of research into historic structures, yet on the other hand it reflected the return to the local tradition (*Heimatschutz*), which could be observed in the architecture of the German Reich at the time.

Judged in the context of an extremely modest programme of public projects in Gdansk of the period, the creation of the *Bildungsdreieck* with the edifices of the archive, library, and secondary school is to be regarded as a major event in the history of creating public architecture of the city.

As seen against other projects of the time in other Reich cities, the Gdansk City Library stood out neither with its scale, nor innovatory character of the layout solutions. What, however, makes it a special facility are architectural forms that reveal its contribution to the search for the expression of the local tradition. This kind of an archaeological approach to the past and a compilatory additive method of juxtaposing quotes from various buildings, which may have also arisen from the lack of talent of the architect, were undoubtedly in decline in the early 20th century.