

Iga Tomaszewska

Gdańsk

ORCID: 0000-0003-0092-3270

Trzy projekty gdańskich terenów rekreacyjno-wypoczynkowych z lat siedemdziesiątych XX w.

<https://doi.org/10.26881/porta.2021.20.10>

Słowa kluczowe: kąpielisko, Nadmorski Park Kultury i Wypoczynku, lata siedemdziesiąte XX w., tereny wypoczynkowe, Gdańsk

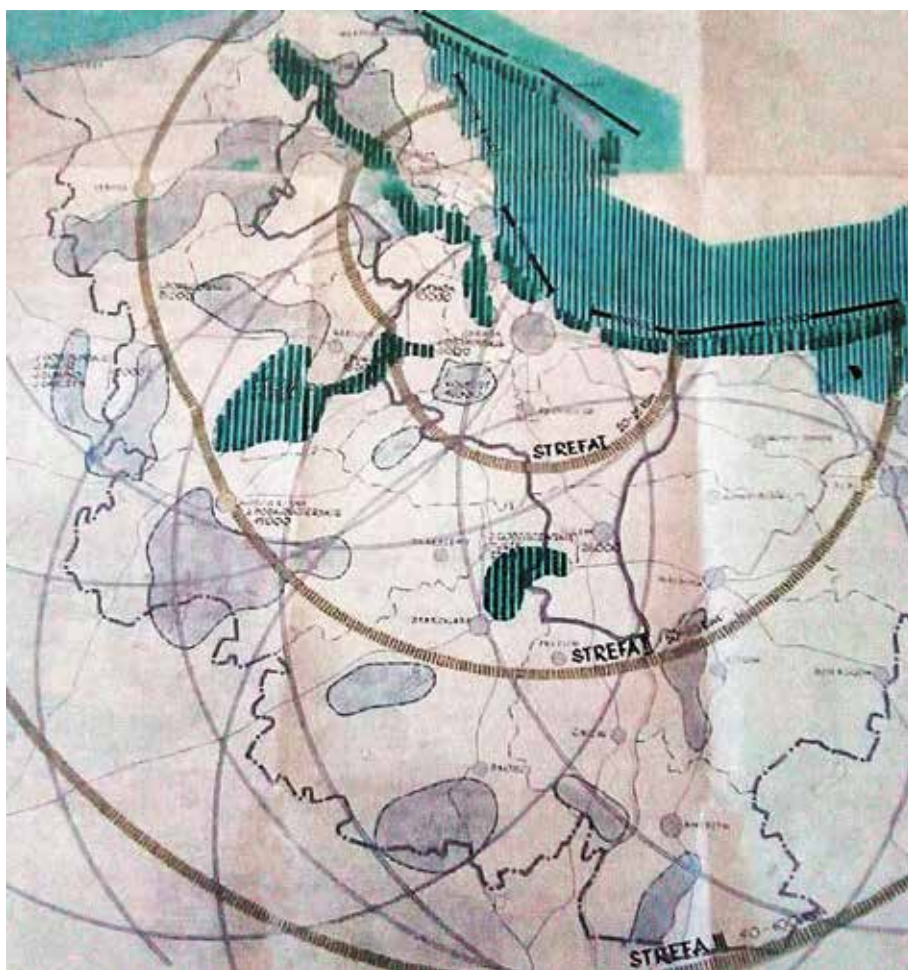
Keywords: bathing beach, Seaside Park of Culture and Leisure, the 1970s, recreational areas, Gdańsk

Gdańsk pojawia się w dyskusjach historyczno-artystycznych często w kontekście odbudowy miast po drugiej wojnie światowej¹. Z reguły poruszana jest w nich problematyka rekonstrukcji pojedynczych zburzonych zabytków. Znacznie rzadziej wspomina się o Gdańsku jako mieście z rozległymi terenami, które po 1945 r. wymagały zagospodarowania. Wobec takiego stanu badań warto przybliżyć chociaż trzy interesujące projekty gdańskich przestrzeni z lat siedemdziesiątych XX w., które miały służyć celom rekreacyjno-wypoczynkowym. Informacje wykorzystane do odtworzenia niżej prezentowanych projektów pochodzą głównie z zasobów Archiwum Państwowego w Gdańsku, oddziału tegoż archiwum w Gdyni oraz Archiwum Wydziału Architektury i Urbanistyki w Gdańsku.

Specjaliści opracowujący w 1974 r. studium układu funkcji rekreacyjnych w aglomeracji gdańskiej, na podstawie badań przeprowadzonych w ZSRR i RFN przez prof. Krugliakowa, podawali, iż najbardziej uczęszczanymi przestrzeniami są parki i ogrody blisko miejsc zamieszkania, a więc usytuowane do około 1 km od domu. Ustalono, że wypoczynek codzienny w Gdańsku i Gdyni koncentruje się w odległości do 20–25 km od centrum miast (il. 1). W czasie wypoczynku świątecznego odległość tę definiowano jako graniczną, po przekroczeniu której wypoczynek uznawano za wyjazdowy². Wymieniano

¹ Artykuł powstał na podstawie jednego z rozdziałów pracy magisterskiej *Architektura wypoczynkowa i projekty terenów rekreacyjno-wypoczynkowych w Gdańsku w latach 1945–1989*, napisanej pod kierunkiem prof. Małgorzaty Omilanowskiej w Instytucie Historii Sztuki w Gdańsku w 2019 r.

² Archiwum Państwowe, oddział w Gdyni [dalej: APG, oddział w Gdyni], Biuro Planowania Przestrzennego, Studium układu funkcji rekreacyjnych aglomeracji gdańskiej 1974, Studium układu funkcji rekreacyjnych aglomeracji gdańskiej w perspektywie do 1990 roku, sierpień 1974, sygn. akt 3893/23, k. 10.



Il. 1. Strefy i główne obszary wypoczynku świątecznego w regionie gdańskim, APG, oddział w Gdyni, Biuro Planowania Przestrzennego, Studium układu funkcji rekreacyjnych aglomeracji gdańskiej, 1974, Studium układu funkcji rekreacyjnych aglomeracji gdańskiej w perspektywie do 1990 roku, sierpień 1974, sygn. akt 3893/23

cztery podstawowe obszary kształtujące powierzchnię rekreacyjną mieszkańców aglomeracji – były to powszechnie dostępne miejskie tereny zielone, nadmorskie tereny rekreacyjne, kompleks leśny na wzgórzach i krawędzi Wysoczyzny Gdańskiej oraz pracownicze ogrody działkowe³.

Wolne tereny aranżowano na miejsca pobytu codziennego, świątecznego i weekendowego. W celu prawidłowego rozłożenia funkcji wypoczynkowej wyodrębniono w całej aglomeracji obszary wzmożonej koncentracji ruchu

³ *Ibidem*, k. 6.

turystycznego. W samym Gdańsku skupiał się on w rejonie Doliny Radości, ZOO, Parku Oliwskiego i Katedry w Oliwie, Portu Północnego, Westerplatte, Wisłoujścia, pasa nadmorskiego Wyspy Sobieszewskiej, a także zespołu zabytkowego Głównego Miasta i Śródmieścia⁴. Poza Gdańskiem duży ruch obserwowano w rejonie portu gdyńskiego, śródmieścia Gdyni ze Skwerem Kościuszki i Kamienną Górą, Opery Leśnej, ciągu Monte Cassino i mola w Sopocie⁵.

Kąpielisko u wylotu ul. Karola Marksa (obecnie ul. Hallera)

Projekt zagospodarowania przestrzennego kąpieliska w Brzeźnie z 1971 r. jest na tyle wyjątkowy, że został odnotowany przez Przemysława Szafera w jednym z jego diariuszy, w których umieszczał on godne wyróżnienia projekty architektoniczne i realizacje wykonane w określonym pięcioleciu w Polsce⁶.

Przed samym sporządzeniem projektu kąpieliska przyjęto ogólną koncepcję zagospodarowania całego Zachodniego Pasa Nadmorskiego. Gdański Zachodni Pas Nadmorski tworzyły trzy rejony: Jelitkowo, tzw. Lotnisko (później dzielnica Zaspą) oraz Brzeźno. Miejscowy plan szczegółowy zagospodarowania zakładał udostępnienie siedmiu proporcjonalnie rozplanowanych kąpielisk. Z uwagi na szczególnie atrakcyjną lokalizację nacisk położono na rozwinięcie dwóch kąpielisk – u wylotu ul. Jelitkowskiej (plaża w Jelitkowie) i u wylotu ul. Karola Marksa (plaża w Brzeźnie)⁷.

Podjęto wówczas decyzję o zastosowaniu układu heksagonalnego. Jednostką podstawową dla wszystkich obiektów Nadmorskiego Pasa Zachodniego miał być sześciobok foremny o boku 3 m i powierzchni tzw. heksagonii wynoszącej 23,4 m²⁸ (il. 2).

W 1971 r. architekt Janusz Kowalski opracował projekt kąpieliska położonego u wylotu ul. Karola Marksa. Ulica ta stanowiła oś całego założenia kąpieliskowego i w naturalny sposób dzieliła je na dwie niemal równe części. Na osi ulicy zaplanowano molo o długości 60 m. Na północny wschód od ul. Karola Marksa zaprojektowano dwie identyczne dwukondygnacyjne przebieralnie, które połączono podcieniami i tarasami z dwoma pawilonami handlowymi oraz pawilonem administracyjnym (il. 3–11). W części północnej na granicy kąpieliska rozlokowano dwa parterowe budynki o funkcji sanitariatów męskich i damskich.

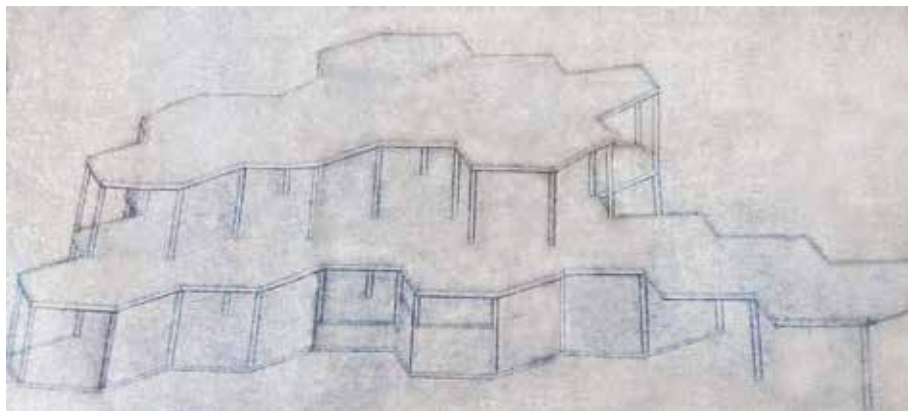
⁴ *Ibidem*, k. 14.

⁵ *Ibidem*, k. 13.

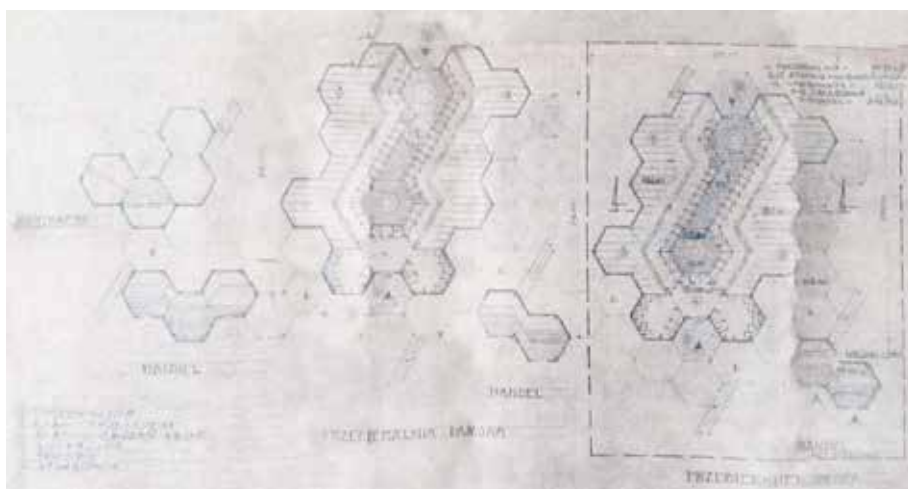
⁶ Tadeusz Przemysław Szafer, *Nowa architektura polska. Diariusz z lat 1971–75*, Warszawa 1979, s. 311.

⁷ APG, oddział w Gdyni, Biuro Planowania Przestrzennego, Studium układu funkcji rekreacyjnych aglomeracji gdańskiej 1974, Studium warunków i możliwości kształtowania parku rekreacyjnego aglomeracji gdańskiej, październik 1974, sygn. akt 3893/23, k. 65.

⁸ Archiwum Wydziału Urbanistyki i Architektury w Gdańsku [dalej: AWUiA)], Hallera Kąpielisko 1970–71, Założenia techniczno-ekonomiczne. Kąpielisko Morskie ul. Karola Marksa w Gdańsku, sygn. akt 341, k. 2.

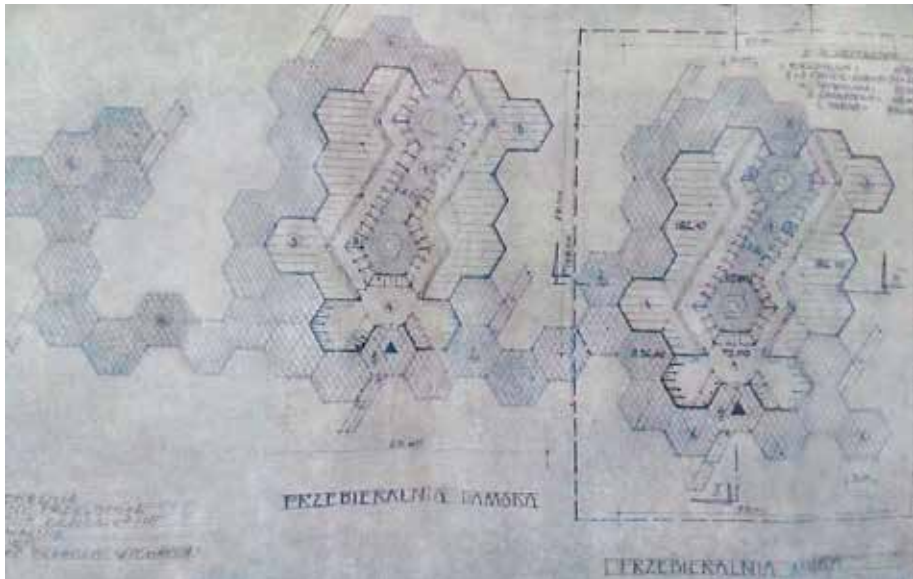


Il. 2. Janusz Kowalski, Projekt heksagonalnego fragmentu pawilonu na plaży w Brzeźnie 1971, AWUiA w Gdańsku, Hallera Kąpielisko 1970–1971, Założenia techniczno-ekonomiczne. Przebieralnia w zespole kąpieliska „Karola Marksa” w Gdańsku Wrzeszczu, sygn. akt 341

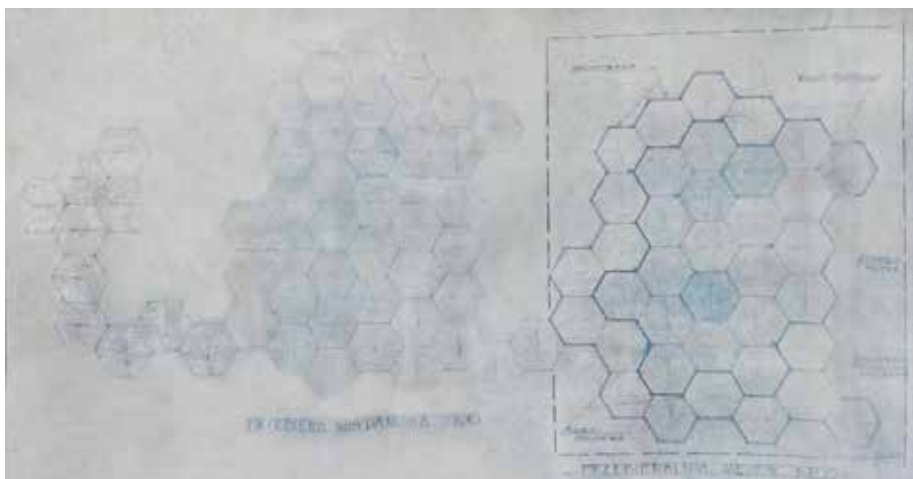


Il. 3. Janusz Kowalski, Rzut przyziemia pawilonu administracyjnego, handlowego, przebieralni damskiej i męskiej na terenie kąpieliska morskiego w Brzeźnie 1971, AWUiA, Hallera Kąpielisko 1970–1971, Założenia techniczno-ekonomiczne. Przebieralnia w zespole kąpieliska „Karola Marksa” w Gdańsku Wrzeszczu, sygn. akt 341

Na poziomie planowanej promenady zamierzono usytuowanie kolejnego pawilonu handlowego z lodami, słodyczami, owocami i napojami (il. 12). Na północny zachód od ul. Karola Marksa umiejscowiono następny parterowy pawilon handlowy, połączony na poziomie tarasów – dachów, z hangarem przeznaczonym do przechowywania sprzętu wodnego i plażowego (il. 13). W południowej części parceli planowano zlokalizować sanitariaty męskie i damskie w formie budynków wolnostojących. W sąsiedztwie projektowano pawilon handlowy z kosmetykami,



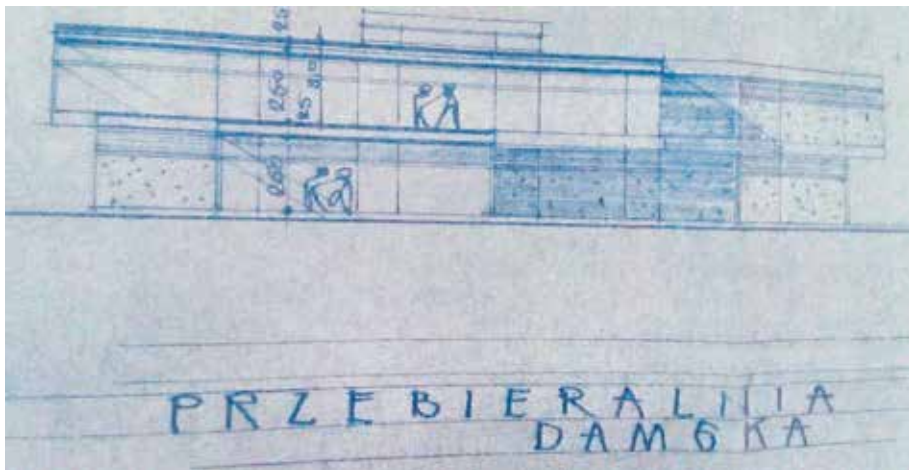
Il. 4. Janusz Kowalski, Rzut piętra pawilonu administracyjnego, handlowego, przebieralni damskiej i męskiej na terenie kąpieliska morskiego w Brzeźnie 1971, AWUiA, Hallera Kąpielisko 1970–1971, Założenia techniczno-ekonomiczne. Przebieralnia w zespole kąpieliska „Karola Marksa” w Gdańsku Wrzeszczu, sygn. akt 341



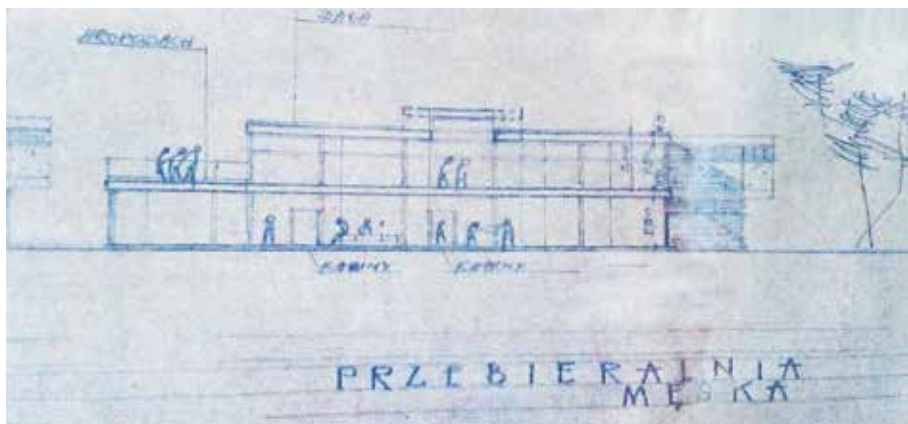
Il. 5. Janusz Kowalski, Rzut dachów pawilonu administracyjnego, handlowego, przebieralni damskiej i męskiej na terenie kąpieliska morskiego w Brzeźnie 1971, AWUiA, Hallera Kąpielisko 1970–1971, Założenia techniczno-ekonomiczne. Przebieralnia w zespole kąpieliska „Karola Marksa” w Gdańsku Wrzeszczu, sygn. akt 341



Il. 6. Janusz Kowalski, Przekrój pawilonu administracyjnego na terenie kąpieliska morskiego w Brzeźnie 1971, AWUiA, Hallera Kąpielisko 1970–1971, Założenia techniczno-ekonomiczne. Przebieralnia w zespole kąpieliska „Karola Marksa” w Gdańsku Wrzeszczu, sygn. akt 341



Il. 7. Janusz Kowalski, Elewacja przebieralni damskiej na terenie kąpieliska morskiego w Brzeźnie 1971, AWUiA, Hallera Kąpielisko 1970–1971, Założenia techniczno-ekonomiczne. Przebieralnia w zespole kąpieliska „Karola Marksa” w Gdańsku Wrzeszczu, sygn. akt 341



Il. 8. Janusz Kowalski, Elewacja przebieralni męskiej na terenie kąpieliska morskiego w Brzeźnie 1971, AWUiA, Hallera Kąpielisko 1970–1971, Założenia techniczno-ekonomiczne. Przebieralnia w zespole kąpieliska „Karola Marksa” w Gdańsku Wrzeszczu, sygn. akt 34.

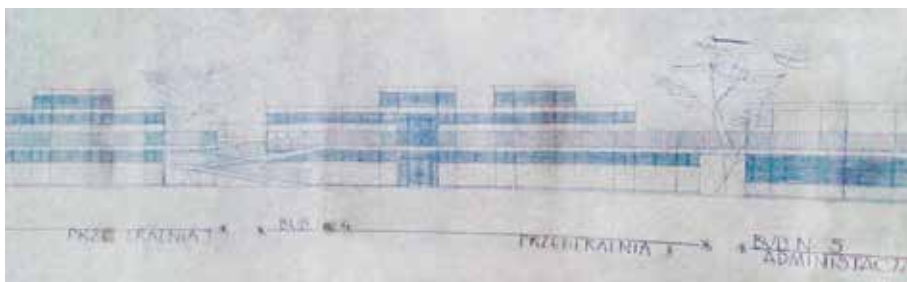


Il. 9. Janusz Kowalski, Elewacja boczna przebieralni na terenie kąpieliska morskiego w Brzeźnie 1971, AWUiA, Hallera Kąpielisko 1970–1971, Założenia techniczno-ekonomiczne. Przebieralnia w zespole kąpieliska „Karola Marksa” w Gdańsku Wrzeszczu, sygn. akt 34

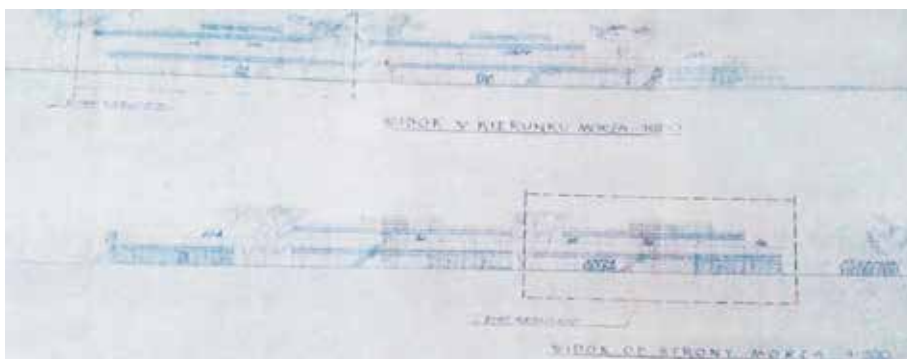
książkami i czasopismami. Został on połączony za pomocą podcieni i tarasów, w poziomie drugiego piętra, z barem szybkiej obsługi z lodami i napojami oraz z barem stałym⁹ (il. 14).

Zastosowanie formy podcieni pozwalało na zwiększenie powierzchni dachów, na których projektowano tarasy plażowo-rekreacyjne, solaria i tarasy rozrywkowe. Dodatkowo podcienie stwarzały, oprócz korzyści funkcjonalnych, bardzo estetyczną architektonicznie kompozycję. Zalety przyjętej struktury Kowalski tłumaczył w opracowaniu: „Wykorzystanie funkcjonalne dachów powiększa nam powierzchnię plażową umożliwia dobry wygląd wizualny

⁹ *Ibidem*, k. 3.



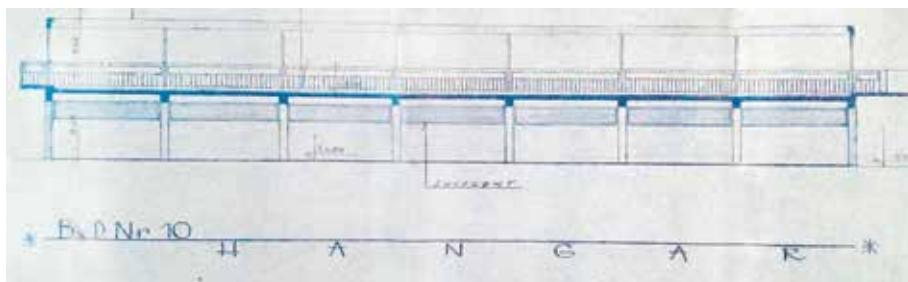
Il. 10. Janusz Kowalski, Ciąg budynków plażowych na terenie kąpieliska w Brzeźnie w Gdańsku 1971, AWUiA, Hallera Kąpielisko 1970–1971, Założenia techniczno-ekonomiczne. Przebiegalnia w zespole kąpieliska „Karola Marksa” w Gdańsku Wrzeszczu, sygn. akt 341



Il. 11. Janusz Kowalski, Widok elewacji przebiegalni na terenie kąpieliska w Brzeźnie 1971, AWUiA, Hallera Kąpielisko 1970–1971, Założenia techniczno-ekonomiczne. Przebiegalnia w zespole kąpieliska „Karola Marksa” w Gdańsku Wrzeszczu, sygn. akt 341



Il. 12. Janusz Kowalski, Budynek handlowy z napojami, owcami i słodyczami na terenie kąpieliska w Brzeźnie 1971, AWUiA, Hallera Kąpielisko 1970–1971, Założenia techniczno-ekonomiczne. Przebiegalnia w zespole kąpieliska „Karola Marksa” w Gdańsku Wrzeszczu, sygn. akt 341



Il. 13. Janusz Kowalski, Hangar na terenie kąpieliska w Brzeźnie 1971, AWUiA, Hallera
Kąpielisko 1970–1971, Założenia techniczno-ekonomiczne. Przebieralnia w zespole kąpieliska
„Karola Marksa” w Gdańsku Wrzeszczu, sygn. akt 341



Il. 14. Janusz Kowalski, Bar kawowy na terenie kąpieliska w Brzeźnie 1971, AWUiA, Hallera
Kąpielisko 1970–1971, Założenia techniczno-ekonomiczne. Przebieralnia w zespole kąpieliska
„Karola Marksa” w Gdańsku Wrzeszczu, sygn. akt 341

w kierunku morza, plaży i lądu, wprowadza element eksploatacyjny w planie projektowanych budynków, ożywiając w ten sposób funkcję eksploatacyjną obiektów kąpieliska¹⁰.

Najszerzej opisano budynek przebieralni na 4 tys. osób. Bryłę obiektu zaprojektowano jako rozczłonkowaną, dwukondygnacyjną. Została ukształtowana z elementów na rzucie heksagonu. Zdecydowano o przesunięciu kondygnacji piętrowej w stosunku do parteru tak, aby uzyskać naturalne zadaszenie w parterze, zaś na piętrze taras do plażowania. Parter i piętro miały spełniać funkcję przebieralni z szatnią i zespołem sanitarnym dla kobiet (parter) i mężczyzn (pierwsze piętro). Poczekalnię obudowano przelotowymi kabinami wyposażonymi w instalacje świetlne, sygnalizujące, czy kabina jest zajęta, czy wolna. Przebieralnię zaprojektowano w taki sposób, by nie dochodziło do kontaktu osób rozebranych z ubranymi. Wejście na kondygnację pierwszą zaplanowano w formie zewnętrznych schodów, tak też pomyślano zejście w kierunku plaży. Założono, iż pawilon handlowy

¹⁰ *Ibidem*, k. 4.

artykułów sportowo-płazowych będzie ściśle powiązany konstrukcyjnie i przestrzennie z przebieralnią. Pawilon zaprojektowano w formie parterowego budynku złożonego z dwóch jednostek heksagonalno-przestrzennych¹¹.

Zaproponowany model przebieralni z pawilonem handlowym miał posłużyć jako wzór dla wszystkich innych budynków tego typu na obszarze kąpieliska w Brzeźnie, a w perspektywie dla całego Nadmorskiego Pasa Zachodniego. W dniu 8 marca 1971 r. odbyło się posiedzenie Wojewódzkiej Komisji Urbanistyczno-Architektonicznej, które miało na celu wydanie opinii na temat słuszności produkcji prefabrykowanych elementów nietypowych, zastosowanych w projekcie Kowalskiego. Jan Mrożewski pomysł skrytykował, punktując kolejno: „korytarzowy system nieprzelotowej komunikacji nieadekwatny do przyjętego układu heksagonalnego; zastosowanie kabiny typu teatralnego zbyt wąskie; wąskie korytarze poczekalni i szatni, niezabezpieczające przestrzeni manipulacyjnej – wybitnie kolizyjne, niewłaściwe funkcjonalnie rozwiązanie zespołu sanitarnego; złe oświetlenie korytarza poczekalni, mimo doświetlenia światłem pośrednim poczekalnia ciemna; ogólnie nieprawidłowy układ funkcjonalno-użytkowy będący skutkiem niewłaściwie i zbyt formalnie przyjętej koncepcji heksagonalnego układu przestrzennego; skomplikowane profile elementów prefabrykowanych – stąd trudności precyzyjnego wykonania; trudności transportowe prefabrykatów z uwagi na wielki ich ciężar; wątpliwe efekty plastyczno-bryłowe. Zastosowane elementy mało urozmaicone, pozbawione walorów plastycznych i fakturowych”¹².

Z kolei architekt Andrzej Walicki zarzucał, iż efekty realizacji tak dużego założenia nie będą współmierne do poniesionych kosztów i pracy. Zakwestionował też zasadność tak dużej skali budynku, z którego będzie zapewne korzystał niewielki procent przewidywanej liczby użytkowników. Zarzucał projektantowi opracowanie zbyt skomplikowanego układu przestrzenno-funkcjonalnego, skutkującego niewłaściwą i niewygodną ewakuacją płazowiczów w sytuacji jednoczesnego opuszczania przez nich plaży¹³. Architekt Robert Schmidt krytykował korytarzowy układ wnętrza i mizerne efekty w stosunku do tych, jakie można by uzyskać za pomocą formy heksagonu.

Bohdan Szermer podzielił wszystkie negatywne oceny kolegów i dodał: „Niepokojąco skomplikowany układ funkcjonalny [...]. Sytuację pogarsza fakt panującego wewnątrz mroku spowodowanego brakiem bezpośredniego oświetlenia dziennego. Konieczne światło sztuczne. [...] Osiągnięcie prawidłowego oświetlenia, jest bardzo istotne i możliwe tylko w wypadku realizacji obiektu jednopoziomowego. Rezygnacja z tarasów pozwoliłaby na zaprojektowanie lżejszych elementów stropowych, łatwiejszych w transporcie, pełniących rolę jedynie zadaszania”¹⁴.

¹¹ AWUiA, Hallera Kąpielisko 1970–71, Założenia techniczno-ekonomiczne. Przebieralnia w zespole kąpieliska „Karola Marksa” w Gdańsku Wrzeszczu, sygn. akt 341, k. 16.

¹² AWUiA, Hallera Kąpielisko 1970–71, Protokół z posiedzenia Wojewódzkiej Komisji Urbanistyczno-Architektonicznej z 8 kwietnia 1971 r., sygn. akt 341, k. 2.

¹³ *Ibidem*, k. 2–3.

¹⁴ *Ibidem*, k. 2, 4.

Na koniec głos zabrał architekt Józef Chmiel, który zaopiniował, iż „powtarzanie obiektów w kilku lokalizacjach pasa nadmorskiego Trójmiasta i dalej na wybrzeżu stanowczo niewskazane”. Orzekł, że poszczególne budynki powinny być dostosowane do warunków otoczenia, do rodzaju brzegu morskiego. Jego zdaniem największe prawdopodobieństwo powodzenia miałyby małe obiekty jednopiętrowe¹⁵. Ostatecznie Wydział Budownictwa, Urbanistyki i Architektury Prezydium Wojewódzkiej Rady Narodowej w Gdańsku ustalił, iż decyzję o powtarzaniu rozwiązań podejmie po kontroli efektów realizacji obiektu pierwszego¹⁶.

W 1974 r. SARP Wybrzeże zorganizowało Regionalny Przegląd Architektury i Planowania Przestrzennego. Zaprezentowano wówczas powstałe w okresie trzydziestolecia Polski Ludowej charakterystyczne realizacje oraz projekty z regionu nadmorskiego. Wśród prac znalazł się wówczas projekt omawianego kąpieliska morskiego. Ekspozowanej pracy nie towarzyszyły żadne daty przewidywanej realizacji, a trzeba pamiętać, że wystawę otwarto już kilka lat po sporządzeniu projektu kąpieliska¹⁷. W dokumentach brakuje też informacji o pomyślnym zakończeniu procesu wdrożeniowego. Ostatecznie dopiero w latach 1993–1996 zdecydowano się jedynie na wzniesienie nowego moła.

Nadmorski Park Kultury i Wypoczynku aglomeracji gdańskiej

W 1974 r. pojawiły się wstępne koncepcje budowy Nadmorskiego Parku Kultury i Wypoczynku. Głównym projektantem został Andrzej Walicki. Park miał objąć swym zasięgiem sześć miast: Gdańsk, Gdynię, Sopot, Rumie, Redę i Wejherowo. Zakładano, że w przyszłości teren parku może zostać rozciągnięty na obszar Półwyspu Helskiego i Mierzei Wiślanej¹⁸.

Park, złożony z obszarów o różnorodnej strukturze przyrodniczej i funkcjonalnej, nie mógł istnieć jako jednolity kompleks. Wobec tego uznano, że należy ukształtować szereg pomniejszych oddzielonych od siebie zespołów. Wyodrębniono:

1. Kompleks zachodni (Gdynia Cisowa–Wejherowo)
2. Kompleks gdyński (położony na styku zainwestowania Gdyni)
3. Centralny kompleks rekreacyjny aglomeracji (Wrzeszcz–Oliwa –Sopot)

¹⁵ *Ibidem*, k. 2, 5.

¹⁶ AWUiA, Hallera Kąpielisko 1970–71, Protokół z posiedzenia Wojewódzkiej Komisji Urbanistyczno-Architektonicznej z 8 kwietnia 1971 r., List Wydziału Budownictwa, Urbanistyki i Architektury Prezydium Miejskiej Rady Narodowej w Gdańsku do Okręgowej Dyrekcji Inwestycji Miejskich nr 1 w Gdańsku, sygn. akt 341, b. p.

¹⁷ *Regionalny Przegląd Architektury i Planowania Przestrzennego*, Gdańsk 1974, b. p. Komisarzem wystawy był Feliks Pankau.

¹⁸ APG, oddział w Gdyni, Biuro Planowania Przestrzennego, Studium układu funkcji rekreacyjnych aglomeracji gdańskiej 1974, Nadmorski Park Kultury i Rekreacji Aglomeracji Gdańskiej. Projekt Urbanistyczny, sygn. akt 3893/23, k. 1.

4. Kompleks zachodni Jeziora Osowskiego, Jeziora Wysockiego, Jeziora Tuchomskiego
5. Kompleks wschodni Jeziora Otomińskiego i jeziora Jasiień

W związku z tematyką artykułu, czyli problematyką gdańskich przestrzeni, omówię tu jedynie fragment projektu – dotyczący bezpośrednio Gdańska, a więc kompleks centralny aglomeracji.

Potrzebę utworzenia Nadmorskiego Parku Kultury i Wypoczynku aglomeracji gdańskiej argumentowano czterema punktami:

- „Zapewnienie optymalnych warunków dla zaspokojenia społecznych potrzeb rekreacyjnych mieszkańców aglomeracji gdańskiej na jej obszarach, co powinno wydatnie wpłynąć na ograniczenie cotygodniowych wyjazdów wypoczynkowych poza obręb aglomeracji.
- Zapewnienie atrakcyjnych form obsługi międzynarodowych tranzytów turystycznych oraz krajowych i zagranicznych pobytów turystycznych.
- Zabezpieczenie cennych zespołów przyrodniczych położonych na obszarze aglomeracji przed degradacją na skutek intensywnego rozwoju funkcji gospodarczych i procesów urbanizacji.
- Stworzenie racjonalnych warunków dla porządkowania, modernizacji i prawidłowych form zagospodarowania zróżnicowanych funkcjonalnie i przestrzennie rozproszonych terenów i obiektów rekreacyjnych, w drodze jednolitego systemu organizacji poprzez ukierunkowanie i koncentrację wysiłku społecznego i gospodarczego¹⁹.

Rejon wschodni centralnego kompleksu rekreacyjnego, nazwany „strefą skoncentrowania form zagospodarowania turystycznego”²⁰, miał obejmować teren najbardziej zbliżony do Wrzeszcza oraz śródmieścia Gdańska²¹. Koncepcja rejonu oparta została na parkowym zaaranżowaniu leśnych obszarów graniczących ze strefą mieszkaniową.

Na osi głównego ciągu rekreacyjnego dzielnicy Zaspą planowano wielofunkcyjny zespół o profilu sportowo-rekreacyjnym, przeznaczony dla 10–15 tys. użytkowników²². Ciąg wiązał pas nadmorski z parkiem leśnym. Powierzchnia około 100 ha skupiała obszar leśny o urozmaiconym terenie, wraz z Zieloną Doliną²³.

¹⁹ APG, oddział w Gdyni, Biuro Planowania Przestrzennego, Studium układu funkcji rekreacyjnych aglomeracji gdańskiej 1974, Nadmorski Park Kultury i Wypoczynku aglomeracji gdańskiej (opracowanie wstępne), sygn. akt 3893/23, k. 16.

²⁰ *Ibidem*, k. 39.

²¹ APG, oddział w Gdyni, Biuro Planowania Przestrzennego, Studium układu funkcji rekreacyjnych aglomeracji gdańskiej 1974, Generalna koncepcja zagospodarowania parku rekreacyjnego aglomeracji gdańskiej, sygn. akt 3893/23, k. 39.

²² *Ibidem*.

²³ *Ibidem*.

Program zagospodarowania wielofunkcyjnego zespołu składał się z części sportów zimowych, sportów letnich, dziecięco-młodzieżowej, zarezerwowano też miejsce pod urządzenia towarzyszące. W zespole sportów zimowych planowano wykorzystać istniejące, lecz zniszczone urządzenia oraz wyciąg saneczkowo-narciarski na Osiedlu Młodych. Dodatkowo zaprojektowano nowe trasy saneczkowe oraz pasma wyciągów narciarskich i saneczkowych, a w granicach Zielonej Doliny budowę dużego lodowiska²⁴. Szacowano, że zespół sportów zimowych mógłby jednocześnie obsłużyć około 5 tys. użytkowników²⁵.

Zespół sportów letnich w dużej mierze zagospodarowano w przestrzeni Zielonej Doliny. Miały powstać boiska gier małych (siatkówka, tenis, kometka, golf, koszykówka), lekkoatletyczne boiska treningowe, boisko piłki nożnej, łączki z terenami łuczniczymi. Rozważano też budowę basenu kąpielowego oraz brodzików dla dzieci. Z kolei na obszarze leśnym planowano strzelnicę sportową, ścieżki zdrowia, polanki leśne swobodnego użytkowania, ścieżki rowerowe. Liczbę osób jednocześnie korzystających z zespołu sportów letnich estymowano na 5–8 tys.²⁶

Zespół dziecięco-młodzieżowy miał zawierać place zabaw dla dzieci małych, place zabaw typu „Robinson” dla dzieci starszych, tory jazdy na wrotkach, szkołkę rowerową, estradę dziecięcą, harcerskie kino letnie, kawiarnię młodzieżową z czytelnią czasopism, dyskoteką i salą gier mechanicznych, modelarnię i pracownię rzeźbiarską, plener rysunku i malarstwa, a także harcerskie obozowisko namiotowe. Przewidywano, że z oferty będzie mogło jednocześnie korzystać około 3 tys. osób²⁷.

Zespół urządzeń towarzyszących miały tworzyć parking u wylotu ul. Abrahama na około 400 miejsc, restauracja leśna całoroczna na 200 miejsc, kawiarnia z danciem na 100 miejsc, pawilon gastronomiczny typu bar szybkiej obsługi na 100 miejsc, kioski z napojami i lodami, centralny punkt informacji z wypożyczalnią sprzętu sportowego i turystycznego, zespoły sanitarne, schrony przeciwdeszczowe, ciągi spacerowe wyposażone w ławki i placiki rekreacyjne, oświetlenie parkowe²⁸.

W rejonie Złotej Karczmy na powierzchni 22 ha planowano motel turystyczny (200 miejsc noclegowych, obsługa samochodowa) z campin-giem (600 miejsc noclegowych, pawilon gastronomiczny na 100 miejsc). Na terenie Kiełpinka na śródleśnej polanie o powierzchni 9 ha projektowano samochodowe kino letnie z 400 miejscami i kawiarnią letnią. W rejonie Brętowa-Matemblewa, w sąsiedztwie parku leśnego na powierzchni bezleśnej o powierzchni 30 ha, między projektowanymi osiedlami zaplanowano zespół urządzeń rekreacyjnych i sportowych dla około 1 tys. osób. Zaznaczono,

²⁴ *Ibidem*, k. 39–40.

²⁵ *Ibidem*, k. 40.

²⁶ *Ibidem*.

²⁷ *Ibidem*, k. 41.

²⁸ *Ibidem*, k. 41–42.

że teren powinien być funkcjonalnie powiązany z założeniem parkowym Jaśkowej Doliny we Wrzeszczu. W okolicy Migowa, na wzniesieniu z widokiem na śródmieście Gdańska, sugerowano założenie bogato wyposażonego campingu na 2,5 tys. miejsc, podzielonego na mniejsze sektory po 500 miejsc.

Kolejny zaproponowany rejon stanowił teren Potoku Oliwskiego, zlokalizowany w środkowej części głównego kompleksu Parku. Z racji położenia stanowił funkcjonalne zamknięcie dla osi rekreacyjnej, przebiegającej wzdłuż Potoku Oliwskiego od brzegu morskiego do kompleksu leśnego. Rejon Potoku przeznaczono dla rekreacji powiązanej z dydaktyką plenerową, prowadzoną „przy wykorzystaniu cech środowiska przyrodniczego oraz kulturowego”. Program usługowy ustalono na około 15 tys. osób w szczycie sezonu. Przewidziano 1,5 tys. miejsc noclegowych oraz 3 tys. miejsc gastronomicznych²⁹. Założono, iż rejon będzie spełniał również funkcje wypoczynku codziennego mieszkańców dzielnicy, a także wypoczynku cotygodniowego w wymiarze całej aglomeracji. Wśród obiektów wypoczynku codziennego i cotygodniowego wymieniano: obiekty kultury na 11 tys. miejsc (kinoteatr, muzea, kluby, świetlice, czytelnie, wypożyczalnie książek itp.), zakłady gastronomiczne z działalnością kulturalno-rozrywkową na 2 tys. miejsc, tereny rekreacyjno-sportowe na 20 tys. osób (zieleń, boiska małego sportu, boiska gier i zabaw, kąpieliska, lodowisko)³⁰. W ramach obsługi mieszkańców i turystów z rejonem Potoku Oliwskiego miały współdziałać obiekty zlokalizowane poza jego terenem. W ten sposób wyróżniono ZOO, halę sportowo-widowiskową „Oliwia” i salę Ośrodka Handlowo-Telewizyjnego. Podkreślono, że wobec przewidywanego rozwoju i rozszerzenia powierzchni ZOO (powierzchnia 100 ha) należy ustalić rezerwy terenów leśnych.

Rejon Doliny Radości obejmował w koncepcji, poza obszarem wynikającym z nazwy, dodatkowo Dolinę Czystej Wody, Dolinę Ewy, Dolinę Zakłęsą oraz pobliskie lasy. Teren samej Doliny Radości o powierzchni 40 ha planowano wyposażać w tarasy rekreacyjne z małą gastronomią, ciąg spacerowy wzdłuż doliny, schrony przeciwdeszczowe. Najcenniejszymi obiektami obszaru były obiekty zabytkowe (młyny, zajazdy, dworki, kuźnia, zespoły robotniczych domów mieszkalnych), zlokalizowane przy ulicach Spacerowej, Bytowskiej oraz Kwietnej³¹. Na obszarze Doliny Radości funkcjonował uciążliwy zakład przemysłowy „Żelazek”, a także magazyny zajmujące się obsługą ZOO. Planiści postulowali przeniesienie zakładu oraz likwidację obiektów związanych z ZOO. Sugerowano zaadaptowanie wszystkich budynków zabytkowych dla celów rekreacyjnych, gastronomicznych, muzealnych bądź sportowo-rozrywkowych. Proponowano przygotowanie miejsca z wyeksponowaną makietą Bitwy Oliwskiej oraz wystawą

²⁹ *Ibidem*, k. 43.

³⁰ *Ibidem*, k. 44.

³¹ APG, oddział w Gdyni, Biuro Planowania Przestrzennego, Studium układu funkcji rekreacyjnych aglomeracji gdańskiej 1974, Studium koncepcyjne zagospodarowania wybranych kompleksów rekreacyjnych Nadmorskiego Parku Kultury i Wypoczynku w perspektywie do roku 1990. Dolina Radości i Górny Sopot, sygn. akt 3893/23, k. 23.

statków pływających z różnych epok historycznych³². Nadto projektowano małe baseny kąpielowe i brodziki dla dzieci w układzie tarasowym, rozciągające się wraz z naturalnymi plażami trawiastymi wzdłuż Potoku Oliwskiego. Dla kąpiących się przeznaczono 5 tys. miejsc, zaś dla korzystających z plaż trawiastych 10 tys. miejsc. Z niektórych domów robotniczych znajdujących się w zespole Doliny Radości planowano, w połączeniu z budynkami o podobnej architekturze, sprowadzonymi z innych gdańskich dzielnic, uczynić skansen. Proponowano stworzenie restauracji regionalnej, kawiarni z danciem, bufetów gastronomicznych, a przy tarasach rekreacyjnych barów kawowych³³. Program dydaktyczny wiódłby wzdłuż ciągu pieszego, zaczynającego swój bieg od ul. Kwietnej. Znajdujące się przy tej ulicy stare domy robotnicze planowano poddać modernizacji i przeznaczyć na pracownie plastyków, gdzie odbywałyby się ekspozycje prac i ich sprzedaż. W Dolinie Czystej Wody postulowano urządzenie – jako „prawdziwej i ważnej pomocy naukowej” – małego ogrodu botanicznego dla dzieci i młodzieży³⁴. Przydatność ogrodu argumentowano ogólnodostępnym charakterem przeciwstawianym charakterowi zamkniętemu dużych ogrodów botanicznych, znajdujących się z reguły przy uczelniach³⁵. Dolina Ewy, określona w opracowaniu Nadmorskiego Parku jako leśny zespół rekreacyjny, została przeznaczona do tzw. wypoczynku cichego. Dolina Ewy kończyła główny ciąg rekreacyjny biegnący wzdłuż rejonu Doliny Radości. Na tym terenie przewidywano likwidację ruchu kołowego, jedyną przejezdną drogą miała pozostać ul. Kościerska³⁶.

Przez ponad dziesięć lat od sporządzenia projektu Parku nie przystąpiono do jego realizacji. Dopiero uchwałą z 30 stycznia 1987 r. Wojewódzka Rada Narodowa nałożyła na Wojewodę Gdańskiego obowiązek powołania państwowego przedsiębiorstwa pod nazwą „Park Kultury i Wypoczynku w budowie”³⁷. Warto dodać, iż już na wstępnym etapie opracowywania projektu Parku w 1974 r. podkreślono konieczność ustanowienia Społecznego Komitetu Budowy Parku pod patronatem wojewody gdańskiego³⁸. W 1987 r. Wojewódzka

³² *Ibidem*, k. 25.

³³ APG, oddział w Gdyni, Biuro Planowania Przestrzennego, Studium układu funkcji rekreacyjnych aglomeracji gdańskiej 1974, Nadmorski Park Kultury i Rekreacji aglomeracji gdańskiej. Projekt Urbanistyczny, sygn. akt 3893/23, k. 45–46.

³⁴ APG, oddział w Gdyni, Biuro Planowania Przestrzennego, Studium układu funkcji rekreacyjnych aglomeracji gdańskiej 1974, Studium koncepcyjne zagospodarowania wybranych kompleksów rekreacyjnych Nadmorskiego Parku Kultury i Wypoczynku w perspektywie do roku 1990. Dolina Radości i Górny Sopot, sygn. akt 3893/23, k. 25.

³⁵ *Ibidem*, k. 26.

³⁶ *Ibidem*.

³⁷ Archiwum Państwowe w Gdańsku [dalej: APG], Komitet Wojewódzki Polskiej Zjednoczonej Partii Robotniczej w Gdańsku, Park Kultury i Wypoczynku. Pas Nadmorski. Zagospodarowanie Przestrzenne 1986–88, Informacja o tworzeniu i funkcjonowaniu zarządu przedsiębiorstwa Parku Krajoznawczo-Wypoczynkowego w Gdańsku, w tym MCK, sygn. akt 2384/21222, k. 2.

³⁸ APG, oddział w Gdyni, Biuro Planowania Przestrzennego, Studium układu funkcji rekreacyjnych aglomeracji gdańskiej 1974, Generalna koncepcja zagospodarowania parku rekreacyjnego aglomeracji gdańskiej, sygn. akt 3893/23, k. 64.

Rada Narodowa przekonywała, że powstanie przedsiębiorstwa jest o tyle ważne, że „wydłużający się stan rezerwacji terenów bez podjęcia konkretnych prac wdrożeniowych będzie prowadził nieuchronnie do ich kurczenia się pod naciskiem doraźnych potrzeb”. O wartości i celowości urzeczywistnienia idei Parku świadczył też fakt, że ta „przewijała się od lat w postulatach różnych środowisk”³⁹. Ponadto utworzono już wówczas Trójmiejski Park Krajobrazowy, obejmujący obszary leśne rozciągające się od Wejherowa do Gdańska na powierzchni 400 km²⁴⁰.

Koncept Nadmorskiego Parku Kultury i Wypoczynku był inspirowany, jak opisywano w 1987 r., ideą parku chorzowskiego – ze stacjonarnym lunaparkiem wzbogaconym o szereg różnorodnych nowoczesnych rozwiązań⁴¹. Porównanie do parku chorzowskiego było zrozumiałe, bo to właśnie tam powstał pierwszy Wojewódzki Park Kultury i Wypoczynku, jeden z największych parków tego typu w Europie. W 1959 r. wyposażono tamtejszy park w lunapark, przez co stał się on modnym punktem na trasie wielu turystów⁴². W pierwszych opracowaniach z lat siedemdziesiątych pomysł realizacji lunaparku w obrębie Nadmorskiego Parku Kultury i Wypoczynku nie istniał. Być może wzbogacenie projektu o ten element dopiero na dalszym etapie było efektem spektakularnego rozwoju chorzowskiego lunaparku i coraz większego nim zainteresowania, obserwowanego na przełomie lat siedemdziesiątych i osiemdziesiątych⁴³.

Dodanie lunaparku do koncepcji nadmorskiej wywołało liczne zastrzeżenia czy wręcz ataki ze strony samorządów osiedlowych, reprezentowanych przez komitety osiedlowe. Po publikacji w „Dzienniku Bałtyckim” obwieszczenia wojewody gdańskiego o przystąpieniu do sporządzenia miejscowego planu zagospodarowania miasta Gdańska i kilku artykułach w „Głosie Wybrzeża” zespoły komitetów wystosowały (do Biura Planowania Przestrzennego, redakcji „Głosu Wybrzeża” i przewodniczącego Wojewódzkiej

³⁹ APG, Komitet Wojewódzki Polskiej Zjednoczonej Partii Robotniczej w Gdańsku, Park Kultury i Wypoczynku. Pas Nadmorski. Zagospodarowanie Przestrzenne 1986–88, Informacja o tworzeniu i funkcjonowaniu zarządu przedsiębiorstwa Parku Krajoznawczo-Wypoczynkowego w Gdańsku, w tym MCK, sygn. akt 2384/21222, k. 1.

⁴⁰ *Ibidem*, k. 1–2.

⁴¹ APG, Komitet Wojewódzki Polskiej Zjednoczonej Partii Robotniczej w Gdańsku, Park Kultury i Wypoczynku. Pas Nadmorski. Zagospodarowanie Przestrzenne 1986–88, Informacja o stanie przygotowań do utworzenia przedsiębiorstwa pn. Parku Kultury i Wypoczynku, sygn. akt 2384/21222, k. 1.

⁴² APG, Komitet Wojewódzki Polskiej Zjednoczonej Partii Robotniczej w Gdańsku, Park Kultury i Wypoczynku. Pas Nadmorski. Zagospodarowanie Przestrzenne 1986–88, List Komitetu Osiedlowego do Przewodniczącego Wojewódzkiej Rady Narodowej prof. dr. hab. Włodzimierza Wierzykowskiego, sygn. akt 2384/21222, b. p.

⁴³ APG, Komitet Wojewódzki Polskiej Zjednoczonej Partii Robotniczej w Gdańsku, Park Kultury i Wypoczynku. Pas Nadmorski. Zagospodarowanie Przestrzenne 1986–88, Informacja o stanie przygotowań do utworzenia przedsiębiorstwa pn. Parku Kultury i Wypoczynku, sygn. akt 2384/21222, k. 1.

Rady Narodowej) listy sprzeciwu wobec inwestycji⁴⁴. Opór mieszkańców wzbudzała informacja o rozważanym gigantycznym kompleksie rekreacyjno-wypoczynkowym – z karuzelami, ośmiornicą, powietrznymi słoniami, sputnikiem, awionetkami, helikopterami, spadochronami, diabelskim młynem, ciemnymi przejażdżkami, antycznymi samochodami, pociągami na jednym torze⁴⁵. W liście pisano: „Pojawiające się na łamach prasy Wybrzeża informacje o zamiarze budowy na interesujących nas odcinkach Pasa Nadmorskiego tzw. fragmentów »Parku kultury i wypoczynku« lub innych »Lunaparków« stanowiłoby zaprzeczenie naszego postulatu dotyczącego utrzymania jego naturalnych wartości i walorów krajobrazowych w stanie nienaruszalnym”⁴⁶. Ocenę krytyczną wobec konceptu złożyła też Rada Ochrony Dóbr Kultury. W odpowiedzi na zarzuty architekci usprawiedliwiali się, iż pojęcia lunaparku używano w koncepcji Nadmorskiego Parku jedynie w formie skrótów wobec usług o charakterze rozrywkowym⁴⁷.

Plany zrealizowania tak ogromnego założenia – zarówno pod względem powierzchni, jak i nakładów finansowych, organizacyjnych i planistycznych – nie powiodły się. Za sukces można jednak poczytywać powstanie w 1979 r. tzw. Trójmiejskiego Parku Krajobrazowego, którego cele pokrywają się niejako z początkowym projektem Nadmorskiego Parku Kultury i Wypoczynku.

Ośrodek rekreacyjny nad Opływem Motławy

Po wojnie wiele atrakcyjnie położonych i eksponowanych terenów ulegało stopniowej degradacji. Przykładem może być Opływ Motławy, który w obliczu postępującego zaniedbania postanowiono ratować i stworzyć nad nim ośrodek rekreacyjny. *Studium przedzałożeniowe planu zagospodarowania Opływu Motławy* zostało wykonane przez Biuro Projektów Budownictwa Komunalnego, Oddział Planowania Przestrzennego w Gdańsku w 1974 r., a zatwierdzone jako plan realizacyjny 24 maja 1975 r. decyzją Urzędu Miejskiego w Gdańsku,

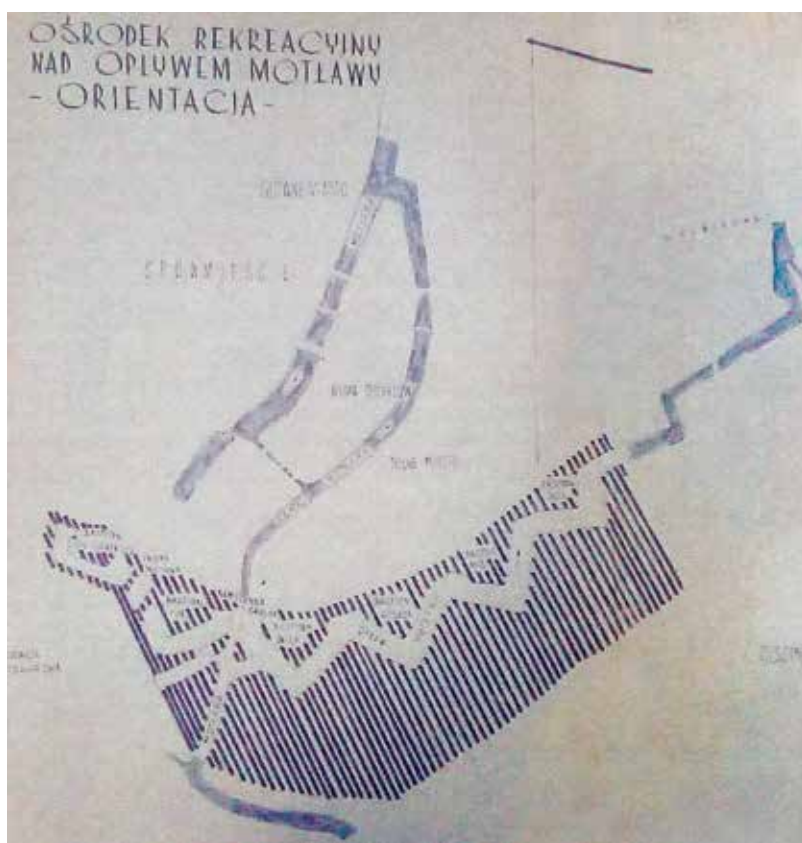
⁴⁴ APG, Komitet Wojewódzki Polskiej Zjednoczonej Partii Robotniczej w Gdańsku, Park Kultury i Wypoczynku. Pas Nadmorski. Zagospodarowanie Przestrzenne 1986–88, Listy Zespołu Komitetów Obwodowych przylegających do pasa nadmorskiego do Rady Naczelnej „Głosu Wybrzeża”, Biura Planowania Przestrzennego i Przewodniczącego Wojewódzkiej Rady Narodowej prof. dr. hab. Włodzimierza Wierzykowski, sygn. akt 2384/21222, b. p.

⁴⁵ APG, Komitet Wojewódzki Polskiej Zjednoczonej Partii Robotniczej w Gdańsku, Park Kultury i Wypoczynku. Pas Nadmorski. Zagospodarowanie Przestrzenne 1986–88, List Zespołu Komitetów Obwodowych przylegających do pasa nadmorskiego do Rady Naczelnej „Głosu Wybrzeża”, sygn. akt 2384/21222, k. 1.

⁴⁶ *Ibidem*.

⁴⁷ APG, Komitet Wojewódzki Polskiej Zjednoczonej Partii Robotniczej w Gdańsku, Park Kultury i Wypoczynku. Pas Nadmorski. Zagospodarowanie Przestrzenne 1986–88, Informacja o stanie przygotowań do utworzenia przedsiębiorstwa pn. Parku Kultury i Wypoczynku, sygn. akt 2384/21222, k. 3.

Wydziału Gospodarki Przestrzennej, Komunalnej i Ochrony Środowiska⁴⁸. Ujęty w koncepcji obszar znajdował się na styku dzielnic Śródmieście i Olszynka, na północnym i południowo-wschodnim brzegu Oplywu Motławy. Granice opracowania przebiegały następująco: od północy przez pl. Wałowy, dalej ulicami Grodza Kamienna, Reduta Wilk, Reduta Wyskok, Reduta Miś, Reduta Dzik (do przejścia pieszego łączącego ul. Modrą z ul. Chłodną), od wschodu ul. Modrą, od południa ulicami Miedza, Olszynka, Mostowa, brzegiem Oplywu Motławy aż do torów kolejowych i bastionu św. Gertrudy (il. 15). Bardzo dużą wartością dla inwestycji, oprócz lokalizacji, był kontekst historyczny. Teren opracowania zajmowały bowiem siedemnastowieczne fortyfikacje Gdańska⁴⁹.



Il. 15. Granice opracowania ośrodka nad Oplywem Motławy, APG, oddział w Gdyni, Biuro Planowania Przestrzennego, Gdańsk – Oplyw Motławy, Ośrodek Rekreacyjny część 1 z 2, 1976, sygn. akt 3893/357

⁴⁸ APG, oddział w Gdyni, Biuro Planowania Przestrzennego, Gdańsk – Oplyw Motławy, Ośrodek Rekreacyjny część 1 z 2, 1976, sygn. akt 3893/357, k. 14.

⁴⁹ *Ibidem*, k. 17.

Planowany ośrodek rekreacyjny miał początkowo funkcjonować jako dzielnicowy ośrodek sportowy dla Dolnego Miasta, czyli południowo-wschodniej części Śródmieścia. W kolejnych opracowaniach zaznaczono, że szereg atutów terenu Opławy Motławy wymusza niejako poszerzenie programu. Zespół rekreacyjny miał zyskać charakter ponaddzielnicowy, zostać wzbogacony o dodatkowe urządzenia turystyczne, usługi towarzyszące i liczne elementy na potrzeby sportu kwalifikowanego⁵⁰ (il. 16–17). W zakresie organizacji programu sportowego przewidywano realizację stanic wodnych dla wioślarzy i kajakarzy, wypożyczalni sprzętu pływającego, zespołu kąpieliskowego z brodzikami, basenami dla pływających i niepływających, zespołu boisk, obiektów do gier sportowych i zabaw dziecięcych, terenów spacerowych, terenów plażowych, obiektów gastronomicznych, zespołu hotelowo-campingowego, urządzeń obsługi komunikacyjnej⁵¹.

W opracowaniu silnie podkreślano wartość historyczną terenu Opławy Motławy, co wymagało szczególnych rozwiązań funkcjonalno-przestrzennych. Zasygnalizowano, że podczas sporządzania projektu kierowano się dwoma podstawowymi zasadami: plan miał podkreślać rysunek linii brzegowej oraz eksponować konfigurację bastionów. W projekcie kładziono silny nacisk na zachowanie precyzyjnego i jak najbliższego pierwowzoru kształtu budowli fortyfikacyjnych. Z uwagi na niedostateczne archiwa i dokumentację historyograficzną nie ustalono dokładnie pierwotnych poziomów szańców i nadszańców. W konsekwencji bastiony i łączące je wały miały pozostać prawie nienaruszone⁵².

Na najlepiej zachowanych terenach bastionów św. Gertrudy i Tur, których korona wału wznosiła się prawie 20 m nad poziomem wody, rozrysowano serpentynowo wijące się ciągi piesze. Prowadziły one na koronę bastionu, we wnętrzu której planowano zaaranżować miejsca wypoczynku i zabaw dla dzieci. Każdy z ciągów pieszych na wszystkich bastionach usytuowano tak, aby wyraźnie podkreślał regularny geometryczny układ szańców i nadszańców⁵³. Zwracano uwagę na możliwość wykorzystania fortu św. Gertrudy. Postulowano, aby po umocnieniu sklepień i wyposażeniu ich w niezbędne instalacje zaadaptować wnętrze fortu na winiarnię⁵⁴.

Po obu stronach Motławy, u jej ujścia, rozplanowano zespoły klubów, obiektów do uprawiania sportów wodnych i obiektów gastronomicznych. Na lewym brzegu ujścia Motławy zaprojektowano dwa kluby wioślarskie, klub

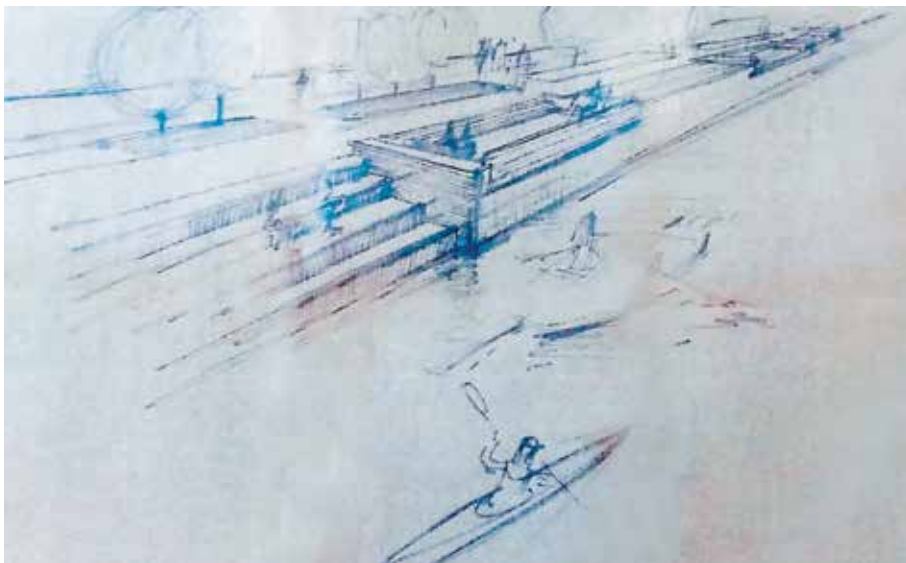
⁵⁰ *Ibidem*, k. 23.

⁵¹ *Ibidem*, k. 23–24.

⁵² APG, oddział w Gdyni, Biuro Planowania Przestrzennego, Studium przedzałożeniowe zagospodarowania terenu dla celów rekreacyjnych, Gdańsk – Opławy Motławy, 1978, sygn. akt 3893/184, k. 17.

⁵³ APG, oddział w Gdyni, Biuro Planowania Przestrzennego, Gdańsk – Opławy Motławy, Ośrodek Rekreacyjny część 1 z 2, 1976, sygn. akt 3893/357, k. 29.

⁵⁴ *Ibidem*, k. 30.



Il. 16. Widok perspektywiczny zagospodarowanego Oplywu Motławy, APG, oddział w Gdyni, Biuro Planowania Przestrzennego, Studium przedzałozeniowe zagospodarowania terenu dla celów rekreacyjnych Gdańsk – Oplyw Motławy, 1978, sygn. akt 3893/184



Il. 17. Widok perspektywiczny zagospodarowanego Oplywu Motławy, APG, oddział w Gdyni, Biuro Planowania Przestrzennego, Studium przedzałozeniowe zagospodarowania terenu dla celów rekreacyjnych Gdańsk – Oplyw Motławy, 1978, sygn. akt 3893/184

kajakowy, wypożyczalnię sprzętu pływającego, kawiarnię oraz restaurację. Dodatkowo dla klubu kajakowego urządzono hangar dostępny poprzez pomost schodzący do rzeki. Hangar na łodzi wioślarskie umieszczono od strony Opływu Motławy, na północnym brzegu cypla, co więcej, pomost przystani przy hangarze zaopatrzone w wyciąg dla łodzi⁵⁵.

Na prawym brzegu rzeki zlokalizowano drugi zespół klubowy i gastronomiczny, na który miały się składać: bar szybkiej obsługi, bar kawowy i hangar na kajaki. Wnętrza drugiego zespołu klubowego zaplanowano w przystosowanych dwurodzinnych domkach mieszkalnych, usytuowanych między ul. Pustą i Krótką (wobec bliskości linii SKM domki nie mogły zachować funkcji mieszkalnej). Pozostałe cztery domki oddano do adaptacji na hotele, które razem z campingiem miały funkcjonować jako baza noclegowa dla uczestników spływów kajakowych⁵⁶.

Zespoły klubowe po dwóch stronach rzeki spojono kładką pieszą, przeprowadzoną nad wodą. Teren pierwszego zespołu (po lewej stronie Motławy) wzbogacono o boisko do koszykówki, salę gimnastyczną, zaś drugi zespół – o boiska do siatkówki i badmintonu oraz kort tenisowy. Budynek usługowy uatrakcyjniono poprzez wprowadzenie do ich planu tarasów, poszerzających pole widzenia oraz kierujących wzrok użytkowników na Kamienną Górę, określoną przez autorów „najbardziej malowniczym fragmentem fortyfikacji”⁵⁷.

Teren pomiędzy ulicami Wspólną i Modrą zarezerwowano pod budowę zespołu kąpieliskowego i zespołu sportowego, połączonych ciągami spacerowymi. Na kąpielisko składały się: jeden duży brodzik oraz trzynaście małych, basen dla niepływających, a także cztery baseny pływackie. Łączenia między obiektami opracowano jako wyłożone płytami przejścia z rabatami kwiatowymi i trawnikami po bokach. W sąsiedztwie kolistego basenu dla niepływających zaplanowano plażę trawiastą. Teren kąpieliska, jako jedyny z całego ośrodka rekreacyjnego, miał stanowić przestrzeń zamkniętą, wyodrębnioną ogrodzeniem, dostępną tylko dzięki przebiegającym oraz budynkom higieniczno-sanitarnym⁵⁸.

Kompozycję zespołu boisk sportowych, w tym boiska do siatkówki, koszykówki, piłki nożnej, do badmintonu, tory do gry w kręgle, oparto na założeniu zakładającym grupowanie i wiązanie terenów z obiektami do gier jednego rodzaju. Wiązano je za pomocą ciągów spacerowych ciągnących się pomiędzy obfitą zielenią. W punkcie zbiegu kąpieliska i zespołu sportowego zlokalizowano obiekty gastronomiczne: bar szybkiej obsługi, bar letni, kawiarnię, dwie restauracje i cukiernię. W pobliżu zespołu gastronomicznego usytuowano dyskotekę⁵⁹. Zespół kąpieliskowy i sportowy miał łączyć park. Pośród zieleni umieszczono teren zabaw dla dzieci z przepłotniami, piaskownicami oraz

⁵⁵ *Ibidem*, k. 32.

⁵⁶ *Ibidem*.

⁵⁷ *Ibidem*.

⁵⁸ *Ibidem*, k. 33–34.

⁵⁹ *Ibidem*, k. 34.

ściankami do rysowania. Podobny park planowano urządzić na skraju zespołu sportowego w miejscu charakteryzującym się bujną roślinnością.

Obszar niegdyśszej fosy zewnętrznej, osuszonej i wypełnionej materiałem nasykowym w XIX w., zarezerwowano na lokalizację plaży trawiastej. Szlak ul. Na Szańce miał wyznaczać ciąg spacerowy, spajający plażę trawiastą z obiektami kąpieliskowymi, sportowymi i gastronomicznymi⁶⁰.

Do 1995 r. zagospodarowanie Opływu Motławy postępowało bardzo chaotycznie, bez właściwego wykorzystania na ten cel projektu z 1974 r. Bastion św. Gertrudy i bastion Tur funkcjonowały jako tereny spacerowe z częściowo urządzoną i uporządkowaną zielenią. Z kolei fortyfikacje wewnątrz bastionu św. Gertrudy wykorzystywano na magazyny. Brama Nizinna stanowiła przejazd dla ruchu kołowego oraz przejście piesze. Na terenie bastionu Tur część dolnego tarasu zajmowało ujęcie wody „Kamienna Grodź”, jego studnie położono na wale łączącym bastiony Tur i Wilk oraz Wilk i Wyskok. W bastionie Wilk część korony była eksploatowana przez obiekty z urządzeniami wodociągowymi, drugą część zajmowały budynek mieszkalny i gospodarczy. Na obszarze bastionu Wyskok w miejscu siedemnastowiecznego składu amunicji znajdował się budynek mieszkalny. W przestrzeni łączącej bastiony Wilk i Miś przebiegał ciąg garaży i pomieszczeń gospodarczych w złym stanie technicznym⁶¹. Na terenie bastionu Miś stał zakład „Hydroster”. Teren na bastionie Dzik zajmowało pięć domów mieszkalnych, których stan określano jako średni bądź zły⁶². Pomiędzy ulicami Krótką i Pustą istniały modernizowane wówczas bliźniacze domki dwurodzinne, adaptowane do funkcji mieszkalno-hotelowej. Powierzchnia między ulicami Wspólna, Na Szańce, Modra i Miedzy była zajęta przez zorganizowane i niezorganizowane ogródki działkowe. Kamienną Śluzę poddawano wówczas modernizacji⁶³.

W dniu 5 grudnia 1995 r. zawarto umowę pomiędzy Urzędem Miejskim w Gdańsku, Wydziałem Ochrony Środowiska i Rolnictwa a Biurem Planowania Przestrzennego na przygotowanie kolejnego projektu zagospodarowania przestrzennego Opływu Motławy na cele rekreacyjne. Być może decyzję o ponownym pochyleniu się nad sprawą niezainwestowanego i zaniedbanego terenu miasta przyspieszyło zarządzenie Prezydenta Rzeczypospolitej Polski z 8 września 1994 r., na mocy którego obszar Opływu Motławy zyskał rangę pomnika historii⁶⁴.

⁶⁰ *Ibidem*, k. 34–35.

⁶¹ APG, oddział w Gdyni, Biuro Planowania Przestrzennego w Gdańsku, koncepcja programowo-przestrzenna zagospodarowania terenu, Ośrodek rekreacyjny nad Opływem Motławy, 1995, sygn. akt 3893/830.

⁶² To dawne budynki intendencji wojskowej szacowane na wiek około 100 lat, objęte odnową konserwatorską. Postulowano zmianę funkcji mieszkalnej na usługową, np. hotelową, zob. APG, oddział w Gdyni, Biuro Planowania Przestrzennego w Gdańsku, koncepcja programowo-przestrzenna zagospodarowania terenu, Ośrodek rekreacyjny nad Opływem Motławy, 1995, sygn. akt 3893/830.

⁶³ *Ibidem*.

⁶⁴ *Ibidem*.

Ostatecznie, w latach dziewięćdziesiątych przeprowadzono prace porządkowe. Od tego momentu do czasów obecnych prace są kontynuowane, ogłasza się kolejne przetargi wpisujące się w długi proces zagospodarowywania Opłwy Motławy na cele rekreacyjne.

Przestawione wyżej trzy projekty zostały zrealizowane połowicznie bądź nie zostały zrealizowane w ogóle. Porzucenie idei wykreowania kilku, niewątpliwie ciekawych przestrzeni można uznać za porażkę, i to w dwóch aspektach. Po pierwsze, był to problem samych gdańszczyzan, „ograbionych” z miejsc przystosowanych do przyjemnego spędzania wolnego czasu. Po drugie, w 1978 r. wykreślono z przewodników turystycznych informację o Gdańsku jako miejscowości wypoczynkowej nad Bałtykiem, co mogło być jednym ze skutków zaniechania realizacji tego typu projektów (choć to tylko przypuszczenia)⁶⁵.

Bibliografia

Regionalny Przegląd Architektury i Planowania Przestrzennego, Gdańsk 1974.
Szafer Tadeusz Przemysław, *Nowa architektura polska. Diariusz z lat 1971–75*, Warszawa 1979, s. 311.

Unfulfilled visions. Three recreation and rest area projects in Gdańsk from the 1970s

Leisure and recreational areas in Gdańsk during the times of the Polish People's Republic is a poorly researched subject. There are very few lectures, publications, or studies on the topic; however, the state of research is not surprising because of the somewhat ambiguous nature of Gdańsk. The city is seen as a university centre, industrial centre, but not strictly as a place where the recreational function dominates. The article focuses on architectural conceptions of leisure and recreational areas during the seventies; it is fascinating how the architects of the time tried to create everyday recreational areas in this historic city, where two kinds of structures coexisted, combining solemn buildings from the past with everyday forms for the present man. The author's main aim was to expose and describe in detail three of the most curious, but unrealized projects: 'the seaside Park of Culture and Leisure in the Gdańsk agglomeration', 'the recreational centre over the flow of the Motława River' and 'the bathing beach at the outlet of Karol Marks Street'.

⁶⁵ AWUiA, Kąpielisko „Przymorze”, Pisma Ogólne 1992–93, Uwarunkowania turystycznego rozwoju Gdańska. Zagadnienia podstawowe do dyskusji, Gdańsk 1992, s. 1.