

Julius Gotthard Benjamin Greth – portrecista miast

Niekiedy jedynym świadectwem życia artysty są pozostawione przez niego prace. Tak było do niedawna w wypadku Juliusa Gottharda Beniamina Gretha. Jego ryciny stanowią ilustrując albumów poświęconych architekturze różnych miast, przede wszystkim Gdańska, jednak osoba samego twórcy pozostaje niemal całkowicie nieznaną.

Wiedza na temat życia Juliusa Gretha sprowadzała się do kilku lakonicznych informacji dotyczących daty jego urodzenia oraz wykonywanej przez niego profesji¹. Sytuacja zmieniła się znacząco po ukazaniu się w *Encyklopedii Gdańska*² biogramu artysty autorstwa Mariusza Glišńskiego. W opracowaniu pojawiło się kilka nowych faktów, pozwalających nieco lepiej poznać tę postać i porządkujących chronologię wydarzeń z jego życia³. Nikt jednak do tej pory nie pochylił się w sposób całościowy nad twórczością artysty, nie podjął się też analizy jego dzieł. Niniejszy artykuł stanowi zatem pierwszą próbę monograficznego ujęcia życia i twórczości Juliusa Gretha⁴.

Greth urodził się 9 grudnia 1824 r. w Bydgoszczy. Informację tę udało się potwierdzić dzięki spisom ludności (niem. *Seelen-Liste*) przechowywanym w bydgoskim Archiwum Państwowym. W pochodzącym z 1837 r. rejestrze mieszkańców miasta znajduje się dość obszerny wpis dotyczący Gretha, a księga adresowa zawiera zarówno dane artysty, jak i jego najbliższej rodziny⁵. Julius był najmłodszym dzieckiem oraz jedynym synem właściciela ziemskiego Ludwiga Gretha (urodzonego w Bydgoszczy 22 września 1780 r.) i Marii Greth z domu Kurtzig (urodzonej w Biskirchen nad Renem 17 czerwca 1785 r.). Grethowie mieli jeszcze trzy córki. Mimo że znane są daty ich narodzin, imion dwóch dziewcząt nie udało się ustalić. Najstarsza przyszła na świat 22 października 1815 r., kolejna urodziła się 24 maja 1817 r., a najmłodsza z siostr Frederika – 22 marca 1819 r. Wiadomo też, że wszystkie urodziły się w Bydgoszczy, były ewangeliczkami, najprawdopodobniej stanu wolnego, oraz zostały zaszczerpione na ospę prawdziwą. Do ewangelickiej gminy wyznaniowej należał także Julius. We wspomnianym piśmie urzędowym znalazły się ponadto

¹ Ulrich Thieme, Felix Becker, *Allgemeines Lexikon der Bildenden Künstler von der Antike bis zur Gegenwart*, t. 15, Leipzig 1980, s. 3.

² Mariusz Glišński, *Julius Gotthard Benjamin Greth* [w:] *Encyklopedia Gdańska*, red. Błażej Śliwiński, Gdańsk 2012, s. 357–358.

³ *Encyklopedia Gdańska*, wersja dostępna on-line, zob. http://www.gedanopedia.pl/gdansk/?title=GRETH_JULIUS_GOTTHARD_BENIAMIN [dostęp: 6.06.2016].

⁴ Artykuł powstał na podstawie pracy magisterskiej napisanej w Instytucie Historii Sztuki Uniwersytetu Gdańskiego pod kierunkiem dr hab. Małgorzaty Omilanowskiej, zob. Joanna Weiner-Zalewska, *Julius Gotthard Benjamin Greth, 1824–1903*, Gdańsk 2015.

⁵ Archiwum Państwowe w Bydgoszczy, Akta miasta Bydgoszczy, sygn. 2614.

informacje, że on także przeszedł szczepienie przeciw ospie i jest stanu wolnego (podczas sporządzania spisu chłopiec miał 13 lat). Nie do końca wyjaśniona pozostaje natomiast kwestia jego początkowej edukacji. Prawdopodobnie jako dziecko z zamożnej rodziny, a w dodatku jedyny męski potomek, Julius odebrał bardzo staranne wykształcenie elementarne. Młody człowiek uczęszczał zapewne do Królewskiego Gimnazjum im. Fryderyka Wilhelma, ponieważ była to jedyna placówka w Bydgoszczy, która przygotowywała młodych ludzi do podjęcia studiów na wyższej uczelni⁶. Jak podaje Mariusz Gliński, Greth po ukończeniu szkoły studiował na Akademii Sztuk Pięknych w Królewcu. Niewyjaśnione pozostaje zainteresowanie chłopca sztukami plastycznymi. Nie wiadomo również, gdzie pobierał lekcje rysunku i malarstwa, które miały go przygotować do zajęć na artystycznej uczelni. Być może pierwsze twórcze kroki stawił w Bydgoszczy pod okiem któregoś z lokalnych artystów. Możliwe także, że pierwszy raz z przedmiotami artystycznymi zetknął się podczas kursu przygotowawczego organizowanego przez Akademię Sztuk Pięknych w Królewcu bądź, jak twierdzi Gliński⁷, w Królewskiej Szkole Sztuk Pięknych w Gdańsku, w klasie Johanna Carla Schultza w okresie od 1 maja 1847 r. do 8 września 1848 r.

Kolejną niewyjaśnioną kwestią pozostaje narodowość artysty. W opublikowanym w 1930 r. zbiorze wspomnień Carl Griese opisuje Gretha jako litografa i autora patentu w dziedzinie technik grafiki użytkowej. Twierdzi również, że artysta był Szwajcarem⁸. Niestety, szwajcarskiego pochodzenia nie udało się potwierdzić w innych źródłach. Natomiast wzmiankę na temat nowej techniki litograficznej, którą Greth miał opracować, można znaleźć w przywoływanym tu już biogramie artysty autorstwa Mariusza Glińskiego, a także w książce Heinricha Weishaupta *Das Gesamtgebiet des Steindrucks* z 1875 r. Technika, o której wspominają źródła, znana jest jako *Stenochromie*, a jej współautorem, obok Juliusa Gretha, był Otto Radde z Hamburga.

Najwcześniejszymi znanymi pracami Juliusa Gretha są litografie ukazujące prospekty miejskie oraz widoki poszczególnych bydgoskich budynków. Powstały one w latach 1845–1862 i przechowywane są obecnie w zbiorach Muzeum Okręgowego im. Leona Wyczółkowskiego w Bydgoszczy. Ich wstępnej atrybucji oraz datowania dokonała kustosz Barbara Chojnacka podczas przygotowywania katalogu towarzyszącego wystawie *Widoki Bydgoszczy* w 1996 r.⁹ Okres, w którym najprawdopodobniej powstały prace, przypada na czas pobytu artysty w Królewcu i Gdańsku oraz – jak wynika z najnowszych ustaleń Mariusza

⁶ Hugo Rasmus, *Najstarsze gimnazjum miejskie w Bydgoszczy* [w:] *Kronika Bydgoska, Towarzystwo Miłośników Bydgoszczy*, t. 15, Bydgoszcz 1992, s. 81.

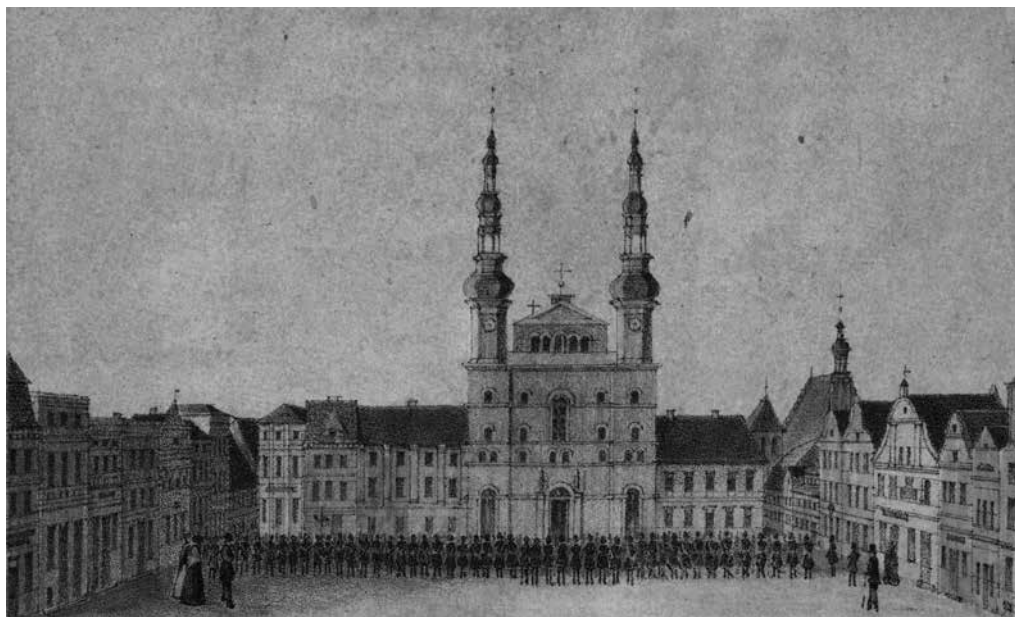
⁷ http://www.gedanopedia.pl/gdansk/?title=GRETH_JULIUS_GOTTHARD_BENIAMIN [dostęp: 3.05.2016].

⁸ Carl Griese, *Erinnerungen: des Hamburger Litographen und Verlegers*, hrsg. Gerd Fahrenhorst, Norderstedt 2013, s. 67.

⁹ Barbara Chojnacka, Zygmunta Hojka, *Widoki Bydgoszczy* [katalog wystawy], Muzeum Okręgowe im. Leona Wyczółkowskiego, Bydgoszcz 1996.

Glińskiego – wiąże się z jego powrotem do rodzinnego miasta. Wszystkie „bydgoskie” dzieła wykonane zostały w technice litografii barwnej.

Pierwszą pracą z tej serii jest przypuszczalnie widok na Stary Rynek, datowany na 1848 r. (il. 1). Stary Rynek ze sztafażem, w ujęciu od strony wschodniej, ukazuje całą pierzeję zachodnią, natomiast północną i południową w mocnym skrócie. W pracy uderza zachwianie proporcji. Widać też, że Greth miał problem z zachowaniem perspektywy, co znacząco utrudnia odbiór dzieła. Druga z rycin, datowana na połowę XIX w., prezentuje pozostałości po zamku



Il. 1. Julius G.B. Greth, *Widok na Stary Rynek w Bydgoszczy*, 1848, fot. Muzeum im. Leona Wyczółkowskiego w Bydgoszczy

bydgoskim z elementami pejzażu (il. 2). Forma przedstawienia jest bardzo malarska, a plama barwna dominuje nad linią. Technika i poziom wykonania litografii zdecydowanie odbiegają *in minus* od poziomu pozostałych bydgoskich prac artysty. Trzecia rycina powstała w 1853 r. i ukazuje nieistniejący już dziś most magazynowy (il. 3). To bardzo malarskie przedstawienie utrzymane jest w stylistyce romantycznej. Największą z prac jest sygnowane *tableau*, prezentujące czternaście widoków miasta. Według Chojnackiej dzieło powstało po 1862 r., jednak pojedyncze widoki Greth wykonał z pewnością dużo wcześniej. W samym centrum kompozycji znajduje się ogólna panorama Bydgoszczy, ujęta od strony Przedmieścia Toruńskiego i zaprezentowana w konwencji romantycznej. Ponad panoramą, na osi środkowej przedstawienia, umieszczono ozdobny napis „Bromberg”, zwieńczony winietą oraz informacją o autorze dzieła. W muzeum bydgoskim znajdują się ponadto cztery

reprodukcje fotograficzne litografii przypisywanych artyście. Fotografie wykonał około 1930 r. Piotr Wiszniewski¹⁰.

Julius Gotthard
Beniamin
Greth...

Osobną grupę bydgoskich dzieł stanowią przedstawienia malarskie przypisane Juliusowi Grethowi przez Barbarę Chojnącką i Danutę Sójkowską¹¹. Trzy tonda ukazują dojrzałego mężczyznę, kobietę w średnim wieku i kilkunastoletniego chłopca. Prace wykonano akwarelami na grubym kartonie, natomiast bardziej szczegółowe partie wyrysowano pastelami. Obie badaczki przypuszczają, że na obrazach przedstawiono samego Juliusa Gretha oraz jego rodziców lub (w świetle najnowszych ustaleń biograficznych) dorosłego już twórcę, jego żonę i syna. Dzieła trafiły do muzeum w XX w. jako dar od rodziny artysty.



Il. 2. Julius G.B. Greth, *Ruiny zamku bydgoskiego*, około poł. XIX w., fot. Muzeum im. Leona Wyczółkowskiego w Bydgoszczy

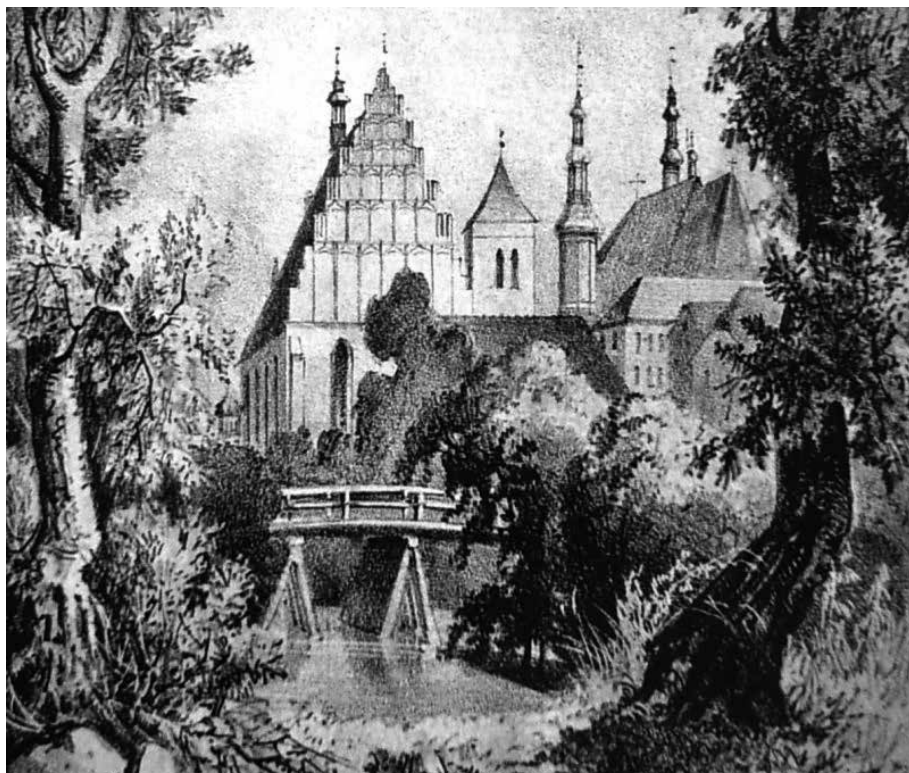
Julius Greth studiował w Królewcu, mieście powszechnie wybieranym przez studentów z prowincji pruskich (zarówno z Prus Wschodnich, jak i Prus Zachodnich), dla których uczelnie w głębi Niemiec były zbyt odległe i kosztowne¹². O studiach Gretha w królewieckiej Akademii Sztuk Pięknych (które podjął

¹⁰ *Ibidem*, katalog prac.

¹¹ Informacje pochodzą z rozmów przeprowadzonych ze starszą kustosz Barbarą Chojnącką, kierowniczką Działu Grafiki Muzeum im. Leona Wyczółkowskiego w Bydgoszczy, i starszą kustosz Danutą Sójkowską, kierowniczką Działu Historii w tymże. Rozmowy przeprowadzone w latach 2011–2012 stanowiły podstawę do rozpoczęcia badań nad postacią Juliusa Gretha. Obu Paniom bardzo serdecznie dziękuję.

¹² Jerzy Serczyk, *Albertyna Uniwersytet w Królewcu (1544–1945)*, Olsztyn 1994, s. 14–15.

mógł najwcześniej w 1845 r., bo dopiero wówczas uczelnia została otwarta) wspomniano w kilku publikacjach¹³. Jego nazwiska zabrakło jednak w publikowanym wykazie absolwentów Akademii¹⁴. Ten fakt nie wyklucza całkowicie jego obecności na uczelni – artysta mógł przecież uczęszczać na specjalny kurs w klasach przygotowawczych.



Il. 3. Julius G.B. Greth, *Most magazynowy w Bydgoszczy*, 1853, fot. Muzeum im. Leona Wyczółkowskiego w Bydgoszczy, domena publiczna

Po studiach w Królewcu Julius Greth osiedlił się w Gdańsku, gdzie zawarł związek małżeński z bydgoszczanką Berthą Frederiką Schultz (ur. 12 czerwca 1812 r.). Początkowo para mieszkała przy ulicy Szerokiej 61, a od 1852 r. – przy ulicy Piwnej 5. Małżonkowie mieli dwoje dzieci – syna Paula Juliusa (ur. 14 lutego 1854 r.) i córkę Beatę Marię (ur. 11 maja 1855 r.)¹⁵. Według Gliškiego Julius

¹³ Informacje na ten temat zob. Thieme, Becker, *Allgemeines Lexikon...*, s. 3, 7; Rudolf Meyer-Bremen, Jörn Barfod, *Frühe Ansichten Ost- und Westpreussens im Steindruck* [katalog wystawy], Ostpreussisches Landesmuseum, Lüneburg, 2001, s. 34; Gliški, *Julius Gotthard...*, s. 357–358.

¹⁴ Ingeborg Kelch-Nolde, *Biographien der Direktoren und Lehrer. Biographien der Schüler* [w:] *Kunstakademie Königsberg 1845–1945*, Essen 1982, s. 65–94.

¹⁵ http://www.gedanopedia.pl/gdansk/?title=GRETH_JULIUS_GOTTHARD_BENIAMIN [dostęp: 3.05.2016].

Greth utrzymywał się ze sprzedaży swoich prac, udzielał także prywatnych lekcji rysunku. Podczas epidemii cholery 30 lipca 1855 r. umarła żona artysty. Po jej śmierci Greth opuścił Gdańsk i chwilowo zamieszkał u rodziny w Bydgoszczy.

Pobyt Juliusa Gretha w Gdańsku to okres szczególnie w jego twórczości artystycznej. Prace artysty przedstawiające widoki Gdańska były dwukrotnie prezentowane na wystawach organizowanych przez Towarzystwo Przyjaciół Sztuk w Gdańsku (niem. *Kunstverein zu Danzig*)¹⁶. Część z nich znalazła się w wydanym około 1860 r. albumie *Album der Umgebungen von Danzig in 9 malerischen Ansichten nach der Natur*. W mieście nad Motławą powstała także najsłynniejsza praca Gretha *Danziger Bauwerke*, znana szerszemu gronu odbiorców z opracowania *Danzigs alterthümliche Gebäude. In artistischer und historischer Bedeutung dargestellt*¹⁷. Dzieło to ukazało się w 1857 r. w oficynie Theodora Bertlinga¹⁸, gdańskiego antykwariusza, księgarza i wydawcy. Opracowania merytorycznego publikacji podjął się Rudolph Genée¹⁹ – berliński pisarz i twórca sztuk teatralnych.

Danzigs alterthümliche Gebäude w całości poświęcone zostało architekturze Gdańska. Wpisuje się ono w nurt powstających około połowy stulecia cykli graficznych przedstawiających widoki miasta, takich jak *Danzig und seine Bauwerke in malerischen Original-Radierungen mit geometrischen Details und Text* Johanna Carla Schultza, *Sammlung von Ansichten Danzigs* z litografiami Eduarda Friedricha Meyerheima i Alberta Juchanowitza, *Sechs kleine Ansichten von Danzig* autorstwa Juliusa Gottheila²⁰, *Die malerischen Umgebungen von Danzig* z barwnymi litografiami Adolpha Eugena Troschela, a także seria rysunków kamienic mieszczkańskich wykonanych przez Georga Ferdinanda Gregoroviusa.

Wpływ na powstanie *Danzigs alterthümliche Gebäude* miała niewątpliwie postać Johanna Carla Schultza, a dokładniej jego wieloletnia działalność na rzecz ochrony zabytków miejskich²¹, której ukoronowaniem było wydanie albumu *Danzig und seine Bauwerke*. W opracowaniu Juliusa Gretha i Rudolpha Genée – podobnie jak w albumie Schultza – ilustracje opatrzono komentarzem. Tekst dominował tu jednak nad rycinami i jednocześnie nie był z nim ściśle powiązany.

¹⁶ Towarzystwo od początku swojego istnienia miało ściśle kontakty ze środowiskiem artystycznym związanym m.in. z królewiecką Akademią Sztuk Pięknych.

¹⁷ Rudolph Genée, *Danzigs alterthümliche Gebäude. In artistischer und historischer Bedeutung dargestellt*, Danzig 1857.

¹⁸ http://www.gedanopedia.pl/?title=BERTLING_KARL_THEODOR [dostęp: 10.05.2016].

¹⁹ <http://www.deutsche-biographie.de/sfz20327.html> [dostęp: 10.05.2016].

²⁰ Ewa Barylewska-Szymańska, *Johann Carl Schultz i ochrona zabytków w Gdańsku* [w:] *Johann Carl Schultz (1801–1873) – znany i nieznan: portret artysty na nowo odkryty* [katalog wystawy], Muzeum Zamkowe w Malborku, 7 sierpnia – 11 października 2009, red. Justyna Lijka, Malbork 2009, s. 141.

²¹ *Ibidem*, s. 122.

Pierwszą część opracowania stanowi niemal trzydziestostronicowa rozprawa autorstwa Genée na temat ówczesnej architektury gdańskiej oraz jej historycznego znaczenia. Poprzedzony wstępem tekst podzielono na sześć rozdziałów: 1) bramy Wyżynna (omawiana wraz z bramą Żłotą i Zieloną) i Mariacka oraz Żuraw, 2) Ratusze Starego Miasta i Głównego Miasta, 3) budynki sakralne: kościół Mariacki, kościół i klasztor franciszkański Świętej Trójcy, kościół św. Mikołaja i klasztor Dominikanów, kościoły św. Brygidy, św. Katarzyny, św. św. Piotra i Pawła oraz św. Bartłomieja, 4) budynki użyteczności publicznej: Wielka Zbrojownia, Dwór Artusa, Dom Angielski i Wielki Młyn, 5) ruiny fortyfikacji miejskich, 6) domy prywatne.

Rozprawa przyjęła formę błyskotliwego wykładu z historii sztuki i kultury Gdańska. Autor polemizuje w niej z Johannem Carlem Schultzem m.in. w kwestii znaczenia i pełnionej funkcji części średniowiecznych fortyfikacji miejskich, a także w ocenie wartości artystycznej niektórych obiektów architektonicznych. Mimo że esej Genée był rzeczowy i zawierał wiele ciekawych spostrzeżeń na temat architektury miasta, to nie zyskał jednak szerokiego grona odbiorców²².

Druga część opracowania – artystyczna – w dużo większym stopniu odbiega od pierwowzoru Schultza. Rycin jest znacznie mniej, a w dodatku autor *Danzigs alterthümliche Gebäude* nie miał tak rozległych ambicji (lub zdolności) inwentaryzatorskich oraz dokumentacyjnych. Poza tym prace Juliusa Gretha znacząco ustępują poziomem wykonania akwafortom Schultza. Elementem łączącym oba albumy jest z pewnością ikonografia. Wiele tematów powtarza się, a widoki miasta, poszczególne budowle i ich wnętrza ujęte zostały w bardzo podobny sposób.

W albumie zamieszczono dwadzieścia jednobarwnych litografii. Greth je narysował (*gez.*) i opracował graficznie (*lith.*). Prace przedstawiają w większości budynki sakralne (il. 4). Oprócz nich w opracowaniu znalazły się widoki bram: Mariackiej, Wyżynnej i Żurawia, budynki dwóch Ratuszy, Zbrojowni (il. 5), Dworu Artusa (il. 6) oraz dwóch fasad domów mieszczańskich (il. 7). Na każdej z plansz o wymiarach 32 cm × 23,5 cm, w centralnym miejscu znajduje się kompozycja w formacie 23,5 cm × 17,1 cm. Wszystkie odbitki wykonano na papierze litograficznym w technice litografii kredkowej i opatrzone w lewym górnym rogu (nad kompozycją) nazwą zbioru *Danziger Bauwerke*, a w prawym górnym rogu – numerem porządkowym. U dołu kompozycji po lewej stronie zamieszczono imię i nazwisko autora grafiki (w zapisie skrótowym – *Gez. u: lith. v. Jul. Greth*), po prawej stronie – miejsce druku i dane drukarza, pośrodku – nazwę wydawnictwa (*Verlag von Theodor Bertling in Danzig*), a w drugim wierszu temat przedstawienia. Nie wszystkie prace są sygnowane, a jeśli podpis już się pojawia, to jest umieszczony w lewym lub prawym rogu u dołu pola kompozycji. W 1864 r. album doczekał drugiego wydania. Uzupełniono go sześcioma dodatkowymi wyobrażeniami, które Greth opracował graficznie według rysunków Juliusa Gottheila.

²² *Ibidem*, s. 142.



Il. 4. Julius G.B. Greth, *Kościół Mariacki w Gdańsku. Widok wnętrza*, 1857, repr. *Danzigs alterthümliche Gebäude*



Il. 5. Julius G.B. Greth, *Zbrojownia w Gdańsku*, 1857, repr. *Danzigs alterthümliche Gebäude*



Il. 6. Julius G.B. Greth, *Dwór Artusa*, 1857, repr. *Danzigs alterthümliche Gebäude*



Il. 7. Julius G.B. Greth, *Złota Kamienica na Długim Targu*, 1857, repr. *Danzigs alterthümliche Gebäude*

W porównaniu z imponującym cyklem Schultza litografie Gretha prezentują się dużo skromniej, a ich forma jest znacznie prostsza. W odróżnieniu od prac Schultza nie zdradzają wygórowanych ambicji dokumentacyjnych, wpisując się zresztą w odpowiadający stylowi epoki sposób portretowania miasta. Kompozycje – choć ciekawe i nierzadko wyszukane – pokazują, że artysta miał problem z zachowaniem proporcji i poprawnym zastosowaniem rzutów perspektywicznych. Z powodu zachwianych wielkości, a także sporej dozy ogólności w obrazowaniu detali, niektóre z widoków nie przedstawiają obiektów dokładnie. Ponadto prace są mało zróżnicowane pod względem rozłożenia światła, czego skutkiem są płaska kompozycja i brak głębi w większości przedstawień. Pomimo niedociągnięć widocznych w niektórych litografiach całość tworzy ciekawy zbiór, dokumentujący dziewiętnastowieczny sposób postrzegania Gdańska i jego architektonicznej tradycji.

Krótki, ale intensywny pobyt Gretha w Gdańsku to do tej pory najlepiej zbadany okres jego życia. Opuszczenie miasta w 1855 r. oraz chwilowy pobyt u rodziny w Bydgoszczy były ostatnią potwierdzoną informacją biograficzną. Dalsze losy artysty pozostawały nieznane.

Częściowo udało się potwierdzić przypuszczenia, iż najprawdopodobniej udał się on na zachód i osiedlił w południowej części Niemiec. Jak podaje Gliński, Greth w 1859 r. ponownie się ożenił i wyjechał z Bydgoszczy do Berlina. Wiadomo, że artysta kilkakrotnie podróżował w celach artystycznych na tereny południowych Niemiec oraz Pomorza. Potwierdzają to jego prace wykonane po 1855 r. Należą do nich m.in. dwa widoki znajdujące się w zbiorach Gabinetu Grafiki i Rysunku Muzeum Narodowego w Warszawie²³. Oba dzieła, zakomponowane w niemal identyczny sposób, przedstawiają mosty na Nogacie w Malborku i na Wiśle w Tczewie. Te nowoczesne wówczas konstrukcje ujęte zostały bardzo szczegółowo i precyzyjnie, w mocnym skrócie perspektywicznym. Kolejnym ciekawym przykładem odbytej w te strony podróży jest opracowana na podstawie rysunku Gretha grafika autorstwa C.A. Manna, ukazująca widok na wieś Przywidz (il. 8).

Pobyt Gretha nad Jeziorem Bodeńskim potwierdza opracowanie *Erinnerungen an den Bodensee* – najobszerniejszy album artysty. Dzieło wydane zostało w Monachium w 1859 r. przez oficynę C.F. Zeller²⁴. Na trzydziestu kartach artysta pokazał pejzaże i widoki miejskie znad Jeziora Bodeńskiego. Są to sentymentalne przedstawienia krajobrazów ze sztafażem, które charakteryzuje: rozbudowany pierwszy plan, perspektywiczna zabudowa miejska, wieloplaność i dbałość o szczegół. Zarówno styl, jak i jakość wykonania prac są bardzo poprawne i wyraźnie wpisują się w dojrzały okres twórczości Gretha.

²³ Prace, wydane w 1857 r. przez oficynę braci Delius w Berlinie, wykonane zostały w technice litografii tonowanej. Wymiary: 56 cm × 72 cm. Brakuje informacji dotyczących sygnatury.

²⁴ Dwa egzemplarze albumu, pochodzące z lat 1860 i 1862, przechowywane są w British Library. Do opisu prac posłużył egzemplarz z 1862 r.



Il. 8. Julius G.B. Greth, *Przywidz koło Gdańska*, Litografia C.A. Manna na podstawie rysunku Juliusa Gretha, domena publiczna

Prace z albumu *Erinnerungen an den Bodensee* są w istocie fotografiami rysunków Gretha autorstwa królewskiego fotografa Josepha Alberta²⁵. Opracowanie podzielono na trzy zeszyty. Każdy z nich składa się z dziesięciu widoków. Na wszystkich planszach o wymiarach 19 cm × 25 cm, w centralnym miejscu znajduje się kompozycja o kształcie przypominającym tondo w formacie 6,5 cm × 7,8 cm, ozdobiona bordiurą w formie ornamentu roślinnego. Na dole każdej karty, po lewej stronie pod obramieniem kompozycji zamieszczono imię i nazwisko autora rysunku oraz fotografii (w zapisie skrótowym – *Jul. Greth gez. J. Albert fotogr.*), zaś po prawej stronie – nazwę wydawnictwa (*Verlag v C.F. Zeller in München*), a poniżej u dołu kompozycji (również pod bordiurą) – temat przedstawienia.

Z informacji zawartych na pierwszej karcie, tzw. informacyjnej (na której znalazły się spis wszystkich prac oraz cennik), wynika, że album z fotografiami prac miał być rodzajem reklamy zachęcającej do złożenia zamówienia na litografie Gretha na podstawie wykonanych przez niego rysunków. Powstałe w ten sposób ryciny zebrane zostały w drugim albumie *Bodensee-Album*, (bardziej znanym prawdopodobnie pod nazwą *Der Bodensee. Zeichnung und Lithographie*), wydanym również przez oficynę C.F. Zeller w Monachium. Karty z obu albumów przedstawiają identyczne widoki (il. 9, 10).

²⁵ <http://www.fotoplatz.stereographie.de/albert/> [dostęp: 11.06.2016].



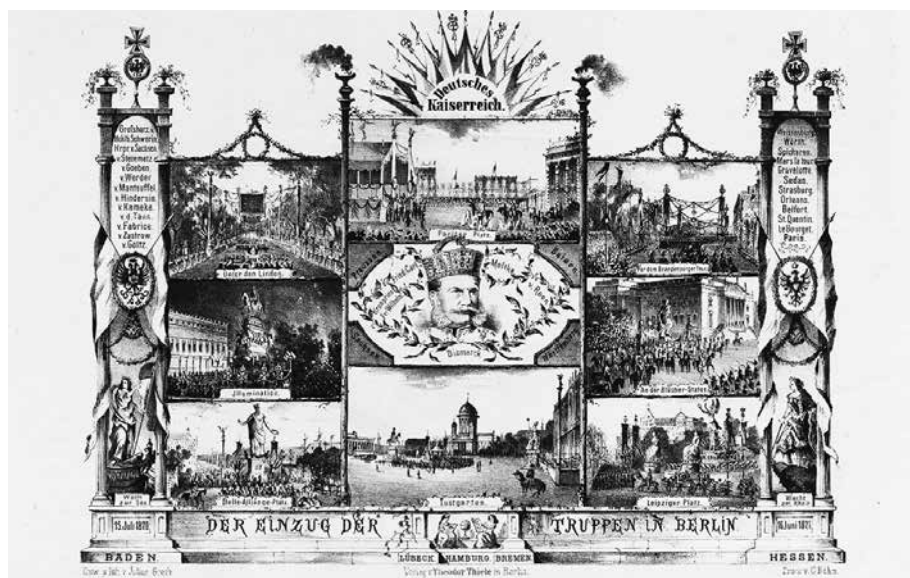
Il. 9. Julius G.B. Greth, *Pomnik króla Maksymiliana II Bawarskiego w Lindau*, 1859, *Erinnerungen an den Bodensee*, zbiory specjalne British Library, Londyn



Il. 10. Julius G.B. Greth, *Willa Lindenhof koło Lindau*, 1859, *Erinnerungen an den Bodensee*, zbiory specjalne British Library, Londyn

Informacje zamieszczone na pierwszej karcie albumu *Erinnerungen an den Bodensee* zwracają uwagę na bardzo ciekawe zjawisko związane z kolekcjonerstwem grafiki w Europie²⁶. Ryciny, takie jak te z albumu *Bodensee-Album* lub omawianego już *Danzigs alterthümliche Gebäude*, stanowią przykład zbiorów prac graficznych nabywanych jako całe opracowania bądź też kolekcjonowanych sukcesywnie w formie pojedynczych kart, dostępnych w sprzedaży bezpośrednio u wydawcy lub jako dodatek do periodyków, czasopism i prasy codziennej.

Działalność artystyczną Gretha w Berlinie uwiarygadnia rycina *Der Einzug der Truppen in Berlin* (il. 11) wydana w 1871 r. w Berlinie²⁷. Litografia przypuszczalnie pełniła funkcję druku ulotnego, wydanego z okazji zakończenia w 1871 r. wojny prusko-francuskiej i powołania Cesarstwa Niemieckiego. W centrum kompozycji, przypominającej formą łuk triumfalny, przedstawiona została podobizna pierwszego cesarza Niemiec Wilhelma I Hohenzollerna. W polach dookoła wizerunku władcy ukazano paradę zwycięskich wojsk niemieckich w najważniejszych częściach Berlina. Praca wykonana została z wyjątkową precyzją i dbałością o szczegóły – nie tylko te artystyczne, lecz także historyczne. Niezwykle dokładnie odtworzono charakterystyczne punkty miasta, m.in. widok na główną ulicę Berlina Unter den Linden czy znajdujący się przy niej pomnik Fryderyka Wielkiego na koniu.



Il. 11. Julius G.B. Greth, *Uroczysty powrót oddziałów do Berlina, Der Einzug der Truppen in Berlin*, litografia, Biblioteka Państwowa w Berlinie, http://digital.staatsbibliothek-berlin.de/werkansicht/?PPN=PPN830004556&PHYSID=PHYS_0001 [dostęp: 10.06.2016]

²⁶ *Polskie zbiory graficzne. Grafika i rysunki polskie w zbiorach polskich*, red. Maria Mrozińska, Stanisława Sawicka, t. 2, Warszawa 1977, s. 5–20.

²⁷ http://digital.staatsbibliothek-berlin.de/werkansicht/?PPN=PPN830004556&PHYSID=PHYS_0001&DMDID=DMDLOG_0001 [dostęp: 13.05.2016].

Poza cyklami graficznymi Greth tworzył również prace malarskie. Wprawdzie stanowią one zdecydowaną mniejszość w *oeuvre* artysty, są jednak ciekawym dopełnieniem jego twórczości. Trzy z odnalezionych dzieł to płótna²⁸ wykonane w technice olejnej, brakuje jednak informacji dotyczących sygnatury. Dwa spośród obrazów to przedstawienia pejzażowe, pochodzące z 1873 r. Ich kompozycja jest bardzo zbliżona – w obu pracach dominują olbrzymie, rozłożyste drzewa, namalowane w stylistyce romantyczno-sentymentalnej. Na obrazie *Pejzaż leśny z wozem siana* (*Waldlandschaft mit Heuwagen*) wśród leśnej gęstwiny przedstawiono drewniany wóz z sianem²⁹. Na płótnie *Pasterz i owce* (*Hirte mit Schafen*) ukazany został pasterz stojący na nadrzecznej skarpie, który wypasa stado owiec (il. 12)³⁰. Trzeci ze znanych olejów Gretha zatytułowany *Pejzaż z jeziorem w Górnej Bawarii* (*Oberbayrische Seelandschaft*) pochodzi z 1896 r. i prezentuje widok na brzeg jeziora i rysującą się w tle górzystą panoramę Górnej Bawarii (il. 13)³¹. Płótno jest prawdopodobnie ostatnim dziełem artysty. Stworzył je na kilka lat przed swoją śmiercią – a zmarł w 1903 r. w Heidelbergu.

Inną kategorię prac malarskich Gretha stanowi gwasz *Ravensburg i Schussental widziane z Wolpertswende* z 1865 r., ukazujący widok na dolinę z okolic niemieckiego miasta Ravensburg (il. 14). Linia horyzontu, wyznaczona ośnieżonym pasmem górskim, została lekko obniżona. Na pierwszym planie przedstawiono pasące się stado owiec. Uwagę oglądającego przykuwa biały budynek z czerwonym dachem w lewym rogu kompozycji.



Il. 12 Julius G.B. Greth, *Pasterz i owce* (*Hirte mit Schafen*), olej na płótnie, 1873, domena publiczna

²⁸ Informacje o obrazach pochodzą ze strony www.artnet.com. Mimo wysyłania licznych zapytań nie udało mi się, niestety, uzyskać żadnych dodatkowych informacji na ich temat od administratorów portalu.

²⁹ Olej na płótnie, wymiary: 79,5 cm × 55 cm, zob. http://www.artnet.com/artists/julius-greth/waldlandschaft-mit-heuwagen-bVuVHH-xiUGFhJ_xbxVZbQ2 [dostęp: 25.04.2016].

³⁰ Olej na płótnie, wymiary: 78,5 cm × 55 cm, zob. http://www.artnet.com/artists/julius-greth/hirte-mit-schafen-X-D1UU4ja4saFe_RqsjEKw2 [dostęp: 25.04.2016].

³¹ Olej na płótnie, wymiary: 29,5 cm × 50 cm, zob. <http://www.artnet.com/artists/julius-greth/oberbayrische-seenlandschaft-5lC8lLfMdnb40aE3vE5dtA2> [dostęp: 25.04.2016].



Il. 13 Julius G.B. Greth, *Pejzaż z jeziorem w Górnej Bawarii (Oberbayrische Seelandschaft)*, olej na płótnie, 1896, domena publiczna



Il. 14. Julius G.B. Greth, *Ravensburg i Schussental widziane z Wolpertswende*, gwasz, około 1865, Württembergische Landesbibliothek, domena publiczna

Odnalezione prace malarskie Gretha pod względem technicznym reprezentują raczej przeciętny poziom wykonania. Artystycznie są mało oryginalne – wykorzystują popularne ówczesne schematy kompozycyjne. Ich niska jakość stała się powodem, dla którego nie znalazły one miejsca w dużych kolekcjach muzealnych. Niewykluczone jednak, iż znajdują się w mniejszych kolekcjach lokalnych instytucji oraz w zbiorach prywatnych na terenie Niemiec. Wskazywać na to może sporadyczne pojawianie się prac artysty na aukcjach i portalach zajmujących się wyceną oraz handlem dziełami sztuki.

Prace Juliusa Gretha łączą cechy typowe dla romantyzmu oraz biedermeieru. Mimo że oba kierunki są charakterystyczne dla pierwszej połowy XIX w., a artysta tworzył w drugiej połowie tego stulecia, to jednak jego twórczość wpisuje się w tradycyjny sposób nauczania i pojmowania sztuki, który panował zarówno w Szkole Sztuk Pięknych w Gdańsku, jak i w królewieckiej Akademii Sztuk Pięknych.

Twórczość Gretha związana jest z nurtem romantycznym i biedermeierem nie tylko w aspekcie stylistycznym czy formalnym, lecz także w zakresie ikonograficznym. Stworzone przez artystę dzieła przedstawiają bowiem zarówno budynki zabytkowe, co jest charakterystyczne dla ujęć romantycznych, jak i obiekty mu współczesne, co z kolei jest zgodne z tendencjami biedermeierowskimi. Z tendencjami biedermeieru wiąże się także kwestia ogólnego nastroju prac Gretha, które pozbawione są patosu i wzniosłości, oferując w zamian ciekawe ujęcia budynków wraz z opracowaniem detalu architektonicznego.

Artysta specjalizował się w technice litografii barwnej i tonowanej. W jego *ouvre* znajdują się również rysunki oraz nieliczne przedstawienia malarskie – akwarele oraz prace olejne. Przy obecnym stanie badań trudno jednak pokusić się o bardziej precyzyjne ustalenia dotyczące zainteresowania artysty poszczególnymi gatunkami.

Część prac Gretha to przykłady grafiki reprodukcyjnej, której istotą było jak najwierniejsze odtworzenie pierwowzoru w oparciu o rysunki i projekty innych twórców³². Do tej grupy bez wątplenia należą niektóre z bydgoskich rycin artysty oraz wydany w 1864 r. suplement do albumu *Danzigs alterthümliche Gebäude*. Dużo większą część prac Juliusa Gretha można zakwalifikować jednak do grafiki autorskiej, co nie oznacza jednak, że wznoszą się one na artystyczne wyżyny.

Jak napisał Jan Białostocki, „najwięcej prac wykonali specjaliści i wykwalifikowani rytownicy (...), najznakomitsze jednak dzieła stworzyli wybitni artyści malarze, dla których grafika była jednym ze środków wypowiedzi”³³. Do grona tych wybitnych artystów Julius Greth z pewnością nie należy, jednak zasługuje na uwagę, gdyż jego prace są zmiennym przykładem artystycznych zainteresowań w dziewiętnastowiecznym Gdańsku.

³² Alicja Andrzejewska-Zajac, *Gdańsk w graficznych interpretacjach. O odrodzeniu grafiki autorskiej i artystycznych wizjach miasta w drugiej połowie XIX wieku* [w:] *Gdańsk i okolice 1793–1914. Miasto, ludzie, wydarzenia w rysunku i grafice* [katalog wystawy], Gdańsk 2014, s. 44–45.

³³ Jan Białostocki, *W pracowniach dawnych grafików*, Warszawa 1957, s. 24.

Julius Gotthard Benjamin Greth – Portraitist of Cities

Julius Gotthard Benjamin Greth is one of the most enigmatic characters in the history of nineteenth-century graphic art. It was a vain effort to look for his biography in dictionaries and encyclopaedias, even in those most reliable. For the last few years the only piece of information about him was a laconic note published in *Allgemeines Lexikon der Bildenden Künstler* by Ulrich Thieme and Felix Becker regarding the year and place of his birth, profession and date of the publication of the set of drawings created in Gdańsk.

Julius Greth remained virtually anonymous to the world of art and science until the publication of a short article by Dr Mariusz Gliński in the *Encyclopaedia of Gdansk* in 2012. This situation is surprising because of the enormous amount of the artist's works used as a visuals in scientific and also popular science publications.

Julius Gotthard Benjamin Greth was born on 9 December 1824 in Bydgoszcz, where he assumedly started his artistic career. He died in 1903 in Heidelberg, in south-west Germany. Julius Greth was an illustrator, engraver and painter associated with the Academy of Arts in Königsberg and Gdańsk. Among his best-known pieces of art, though not always attributed to him, are engravings from the album *Danzigs alterthümliche Gebäude* (...), showing the architecture of Gdansk. and album *Erinnerungen an den Bodensee* with works illustrating surroundings of Lake Constance.

The article "Julius Greth - the Portraitist of Cities" is an endeavour to create the artist's first monograph.