

Zespół gmachów sądowych przy ulicy Nowe Ogrody w Gdańsku

Na ostatnie lata XIX w. przypadał najbardziej wzmożony okres inicjatyw budowlanych na terenach ośrodków Prus Zachodnich, w tym m.in. Gdańska. Miasto rozwijało się wówczas niezwykle szybko nie tylko pod względem ekonomicznym i gospodarczym, lecz także społecznym. W Cesarstwie Niemieckim już od dawna dbano o odpowiednią oprawę ważnych przedsięwzięć architektonicznych (w tym gmachów sądowych), zwłaszcza w czasach rządów Fryderyka Wilhelma II Pruskiego, który sztukę darzył specjalnym zainteresowaniem. Uwaga władcy skupiała się głównie na architekturze, która służyć miała przede wszystkim polityce¹. Budowa zespołu gmachów sądowych w Gdańsku przy ulicy Nowe Ogrody przypadała właśnie na ten okres.

Gdańskie sądownictwo i ustrój ewoluowały na przestrzeni lat wraz ze zmianą rządów i państw, w granicach których działały. Zgodnie ze średniowiecznym prawem władza sądownicza sprawowana była w ratuszach bądź specjalnych podcieniach sądowniczych, znajdujących się w centralnym punkcie miasta – na rynku lub placu miejskim. W początkowym okresie istnienia Gdańska, składającego się wówczas z czterech odrębnych organizmów miejskich, sądy i rady funkcjonowały w czterech ratuszach: Głównego i Starego Miasta oraz Osieku i Młodego Miasta. Od schyłku XV w. ważniejsze sprawy rozstrzygano we wnętrzach Dworu Artusa². Jednak dopiero około 1530 r. obradujące dotychczas w ratuszu sądy Głównego Miasta przeniosły się najpierw na przedproże, a następnie do środka Dworu³. W 1549 r. rada miejska nabyła parcelę przy Długim Targu 45 i najprawdopodobniej od razu przystąpiła do budowy siedziby ławy miejskiej zwanej później Starym Domem Ławy⁴. W 1709 r. miasto nabyło kamienicę przy Długim Targu 43 – także w bezpośrednim sąsiedztwie Dworu Artusa – na kolejną siedzibę ławy, którą oddano do użytku w 1713 r. jako Nowy Dom Ławy⁵.

¹ Prussia. *Art and Architecture*, red. Gert Streidt, Peter Feierabend, Kolonia 1999, s. 281.

² Edwin Rozenkranz, *Gdańska archeologia prawna*, Gdańsk 1993, s. 31–33.

³ Janusz Kowalski, Ryszard Massalski, Jerzy Stankiewicz, *Rozwój urbanistyczny i architektoniczny Gdańska* [w:] *Gdańsk: jego dzieje i kultura*, Warszawa 1969, s. 196; Maria Bogucka, *Funkcje społeczno-polityczne ratusza Głównego Miasta w Gdańsku do końca XVIII w.* [w:] *Ratusz w miastach północnej Europy*. Materiały z sesji *Ratusz w miastach nadbałtyckich*, red. Stanisław Latour, Gdańsk 1997, s. 85; Rozenkranz, *Gdańska archeologia...*, s. 89.

⁴ Kowalski, Massalski, Stankiewicz, *Rozwój urbanistyczny...*, s. 196; Bogucka, *Funkcje społeczno-polityczne ratusza...*, s. 85; *Katalog Zabytków Sztuki w Polsce* [dalej: KZSP], Seria Nowa, t. 8, *Miasto Gdańsk*, z. 1, *Główne Miasto*, red. Barbara Roll, Iwona Strzelecka, Warszawa 2006, s. 261.

⁵ Kowalski, Massalski, Stankiewicz, *Rozwój urbanistyczny...*, s. 196; Czesława Betlejewska, *Nowy Dom Ławy tzw. Sień Gdańska*, „Jantarowe Szlaki” 1994, nr 3, s. 18; Bogucka, *Funkcje społeczno-polityczne ratusza...*, s. 85; KZSP, s. 258.

Powołany do życia w 1793 r. Królewski Sąd Miejski (*Königliche Stadtgericht*) jeszcze przez pewien czas mieścił się w Nowym Domu Ławy przy Długim Targu 43 (Langer Markt 43). Wkrótce jednak rozpoczęto poszukiwania większej siedziby. Było to spowodowane wejściem w życie 3 czerwca 1794 r. nowych zasad rozdzielających – po raz pierwszy w historii Gdańska – administrację od sądownictwa. Kiedy próby zakupu kamienicy przy ulicy Chlebnickiej 3 (Brotbänkergasse) nie powiodły się, władze zdecydowały ostatecznie o umieszczeniu instytucji sądu w Ratuszu Staromiejskim, o czym świadczy projekt przebudowy Ratusza na siedzibę sądów, wykonany przez architekta miejskiego Carla Samuela Helda w dniu 27 stycznia 1801 r. Ostatecznie władze umieściły tam w 1803 r. Sąd Krajowy i Miejski (*Land- und Stadtgerichts*)⁶.

W latach 1859–1862 Ratusz Staromiejski połączono łącznikiem z nowo wzniesionym na jego tyłach historyzującym masywnym budynkiem sądowym⁷. Była to prosta, przykryta płaskim dachem, trzykondygnacyjna, podpiwniczona budowla na planie wydłużonego prostokąta. Każda kondygnacja otrzymała rząd okien identycznej wielkości i tego samego kształtu. Aby upodobnić oba budynki do siebie, ich dolne kondygnacje ozdobiono tynkiem imitującym boniowanie⁸ (il. 1). Fasadę gmachu sądowego zaprojektował najprawdopodobniej Friedrich August Stüler⁹. Na pierwszym piętrze sądu działał wydział do spraw gruntów, a na drugim – urząd zajmujący się kwestiami opieki społecznej oraz sprawami testamentowymi i dziedziczenia¹⁰.

Od przejścia w 1814 r. pod jurysdykcję Prus aparat sądowiczy miasta wciąż się rozrastał – wprowadzono m.in. sądy przysięgły i ławniczy. W tym samym roku Królewski Sąd Miejski (*Königliche Stadtgericht*) zmienił nazwę na Sąd Miejski i Krajowy (*Stadt- und Landgericht*), a pod sądy gdańskie zaczął podlegać znacznie większy obszar terytorialny niż dotychczas. Pojawiła się więc konieczność zbudowania nowej siedziby. Zdecydowano o wzniesieniu nowego gmachu przy ulicy Nowe Ogrody (Neugarten). Na jego tyłach – od strony ulicy Kurkowej (Schießstange) – planowano postawienie nowego więzienia. Na początku XIX w. znajdowało się tutaj bowiem niewielkie więzienie z 12 celami¹¹. Projekt kompleksu sporządzili w latach 1854–1855 gdański budowniczy (*Bauinspektor*) Donner oraz Rządowy Radca Budowlany

⁶ Rudolph Genée, *Danzigs alterthümliche Gebäude*, Danzig 1857, s. 3.

⁷ Fritz Wernick, *Danzig. Ein Führer durch die Stadt und ihre Umgegend*, Danzig 1873, s. 33.

⁸ Jadwiga Habela, *Ratusz Staromiejski w Gdańsku*, Gdańsk 1975, s. 38; Wiesław Gruszkowski, *Przemiany urbanistyczne i architektoniczne* [w:] *Historia Gdańska*, t. 4, cz. 1, 1815–1920, red. Edmund Cieślak, Sopot 1998, s. 15.

⁹ *Verzeichnis der Entwürfe und Bauausführungen von A. Stüler*, „Zeitschrift für Bauwesen” 1865, nr 11–12, s. 512.

¹⁰ *Neues Adreßbuch und Seine Vororte, III. Theil, III. Königliche Justizbehörden*, Danzig, 1897, s. 38–40.

¹¹ *Das neue Land- und Amtsgerichtgebäude in Danzig*, „Zeitschrift für Bauwesen” 1913, nr 4–6, s. 205–206.

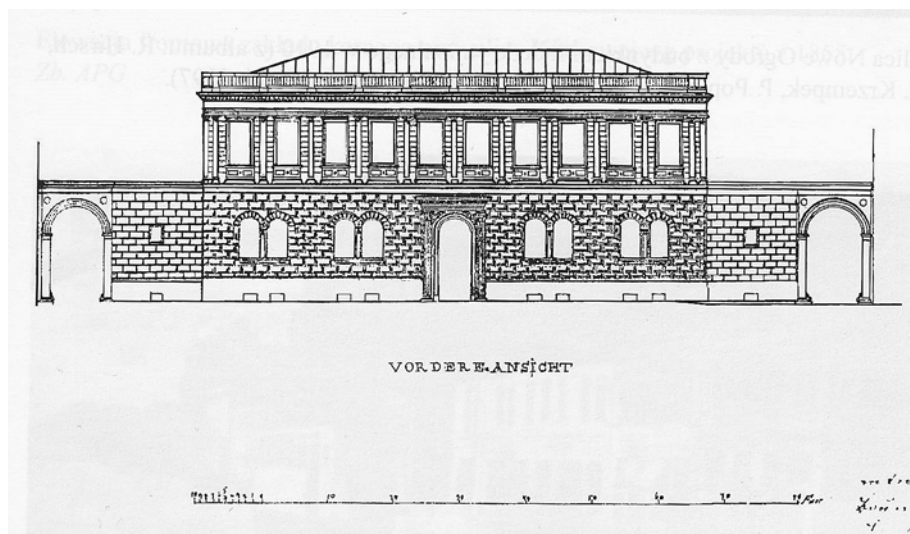


Il. 1. Sąd Miejski (*Das Neue und Alte Stadtgericht in Danzig*) na tyłach Ratusza Staromiejskiego, wg grafiki Juliusa Gretha, 1857, repr. Genée, *Danzigs alterthümliche Gebäude*, Danzig 1857, s. 51

(*Regierungs- und Baurath*) Spittel¹². Według szczegółowo przygotowanego planu założenie sądowo-więzienne zostało usytuowane na wydłużonej działce i składało się z trzech obiektów: budynku sądowo-administracyjnego (*Geschaefts Haus*; il. 2, 3), aresztu (*Isolirhaus*; il. 4, 5) oraz zakładu karnego (*Gefaengniss für Straf und Schuld Gefangene*; il. 6, 7). Budowa została zakończona w 1858 r. Choć istniejący już gmach sądowy jeszcze w fazie projektowej określany był w dokumentach jako *Criminal Gericht*, ze źródeł z końca XIX i początku XX w. wynika, iż do momentu wybudowania nowego budynku przy ulicy Nowe Ogrody 30/34 znajdowały się tam: Prokuratura, Sąd Przysięgły oraz Sąd Ławniczy¹³.

¹² Archiwum Państwowe w Gdańsku [dalej: APG], Kolekcja pomorskich planów i map (1634–1950), nr zesp. 1126, sygn. 38/637, *Criminal Gericht zu Danzig*, 15 stycznia 1855 r.; Renner, *Gebäude für Rechtspflege...*, s. 131; Janusz Ciemnołoński, *Gdańsk jako stolica nowej prowincji i miasto garnizonowe [w:] Historia Gdańska*, t. 4, cz. 1, 1815–1920, red. Edmund Cieślak, Sopot 1998, s. 11.

¹³ *Das neue Land- und Amtsgerichtgebäude...*, s. 205; *Neues Adreßbuch und Seine Vororte...*, s. 41.

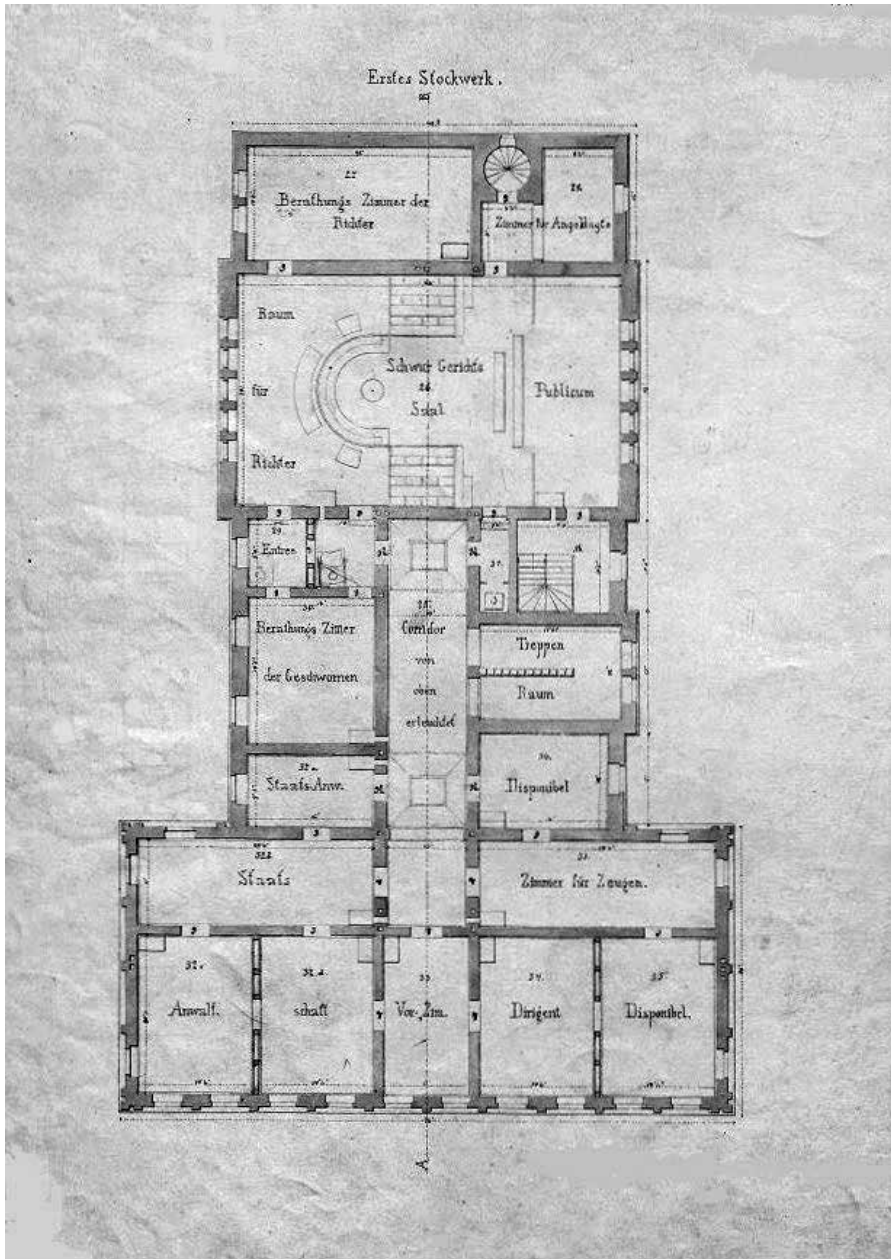


Il. 2. Sąd Miejski i Krajowy (*Stadt- und Landgericht*), budynek sądowo-administracyjny (*Geschaefts Haus*), elewacja frontowa, *Więzienie w Gdańsku w systemach represji XX wieku*, red. Teodor Szymanowski, Warszawa 2005, s. 27

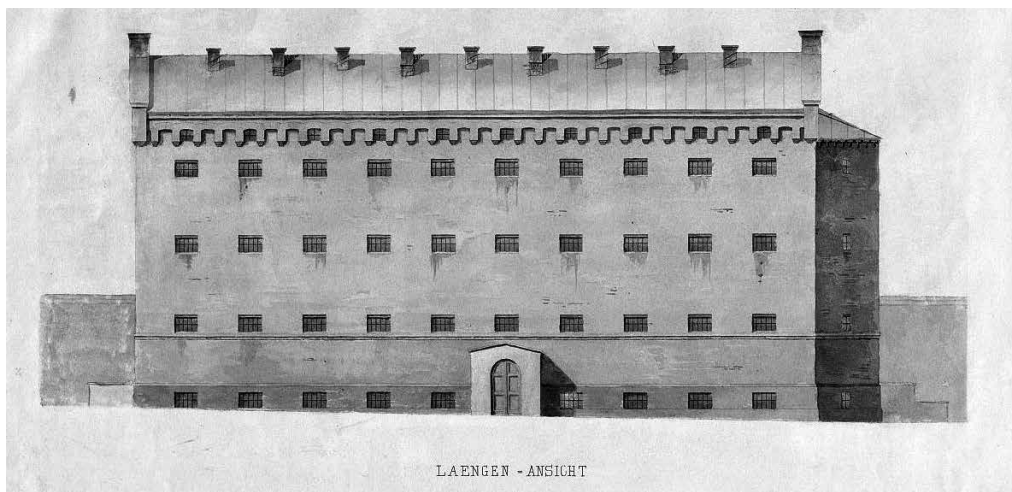
Budynek sądowo-administracyjny (*Geschaefts Haus*), najbardziej reprezentacyjny spośród wszystkich trzech budowli, otrzymał neorenesansową, stosunkowo oszczędną oprawę architektoniczną, nawiązującą do architektury florenckiego *quattrocento*. Był to prosty, dwukondygnacyjny, podpiwniczony budynek. Bryła miała kształt niskiego wydłużonego prostokąta, a dzięki zastosowanym elementom architektonicznym sprawiała wrażenie lekkiej i subtelnej. Po obu stronach fasady znajdowały się dwie bramy wjazdowe prowadzące na podwórze (dziedzińce przewidziane ówczesnie dla publiczności), obie zakończone od góry półokrągłym łukiem. Elewacja frontowa, znajdująca się w pierzei Nowych Ogrodów, przedzielona została wertykalnymi i horyzontalnymi liniami tworzącymi efekt harmonii, równowagi i symetrii.

Na poziomie parteru fasada została ozdobiona boniowaniem, zaś na piętrze wprowadzono rytmicznie rozmieszczone pilastry. W dolnej kondygnacji, po środku znajdowały się: główne wejście ozdobione portykiem, cztery biforyjne, okrągłolukowe okna i dwa małe kwadratowe otwory okienne przy samych bramach wjazdowych. Z kolei górną kondygnację zdobiło dziesięć prostokątnych identycznych okien z dekoracyjnymi geometrycznymi płycinami pod każdym z nich. Całość zwieńczono czterospadowym dachem, zasłoniętym częściowo attyką w formie balustrady.

Rzut budynku, zwarty i przejrzysty, na planie prostokąta, z nieco rozbudowaną od strony głównej częścią reprezentacyjnej elewacji przy ulicy Nowe Ogrody, miał kształt litery T. Na parterze umieszczono policję, gabinety i biura sędziów, urząd do ścigania przestępstw, biuro doradcze, pokój gońców oraz dwie poczekalnie – jedną dla przestępców i jedną dla świadków.



Il. 3. Sąd Miejski i Krajowy (*Stadt- und Landgericht*), budynek sądowno-administracyjny (*Geschäfts Haus*), I piętro, APG, Kolekcja pomorskich planów i map (1634–1950), nr zesp. 1126, sygn. 38/637, *Criminal Gericht zu Danzig*, 15 stycznia 1855 r.



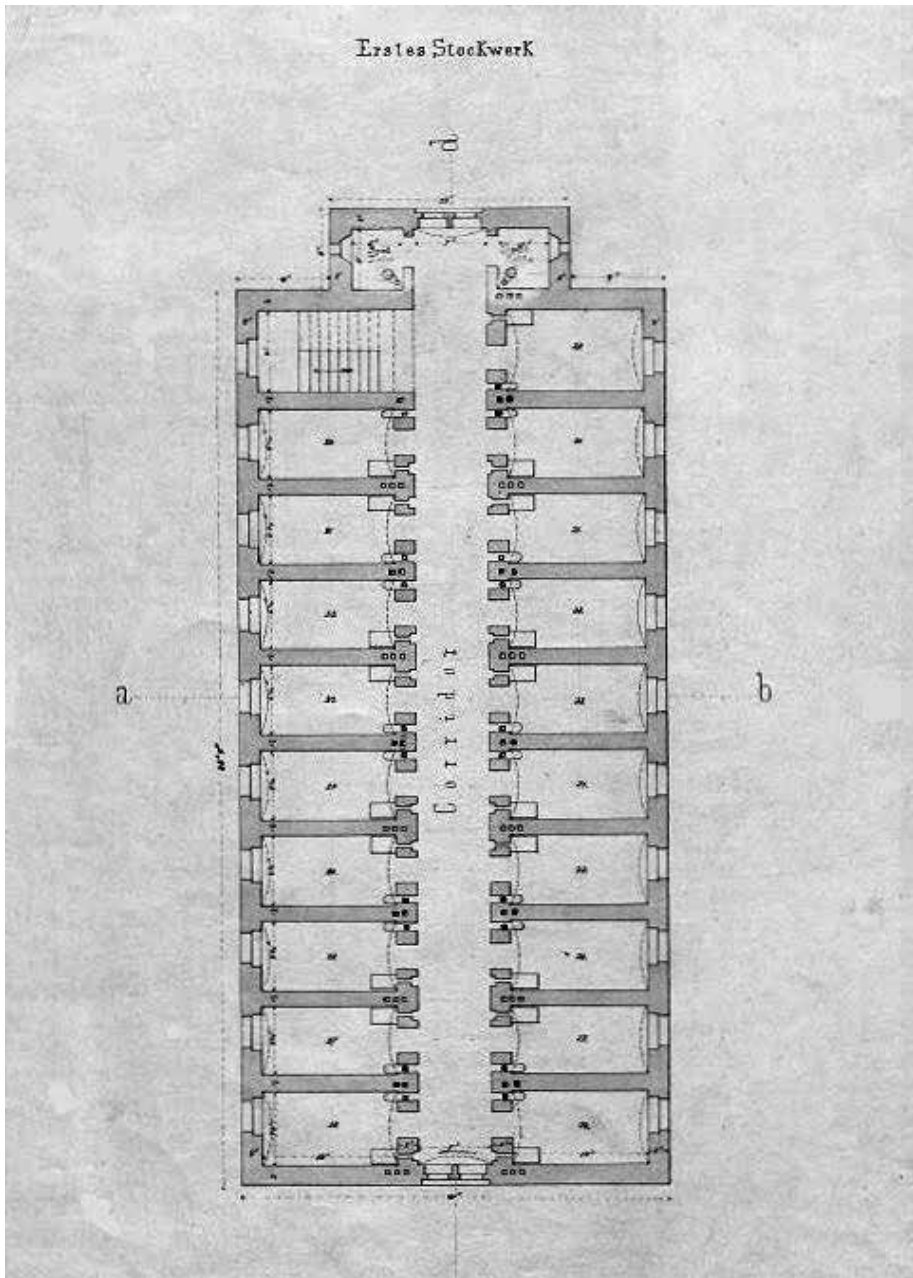
Il. 4. Sąd Miejski i Krajowy (*Stadt- und Landgericht*), areszt (*Isolirhaus*), elewacja boczna, APG, Kolekcja pomorskich planów i map (1634–1950), nr zesp. 1126, sygn. 38/637, *Criminal Gericht zu Danzig*, 15 stycznia 1855 r.

Na pierwszym piętrze znajdowała się wysoka, reprezentacyjna sala sądowa sądu przysięgłego, za którą usytuowano pomieszczenia sędziów, natomiast obok – pokój dla oskarżonych (których osobną klatką schodową wprowadzano na salę z aresztu lub zakładu karnego). Ponadto mieściły się tam: pokój dla ławy sądowej, biura prokuratorów, pokój dla świadków, archiwum oraz pokoje dozorców. W piwnicy znajdowały się kotłownia oraz niewielkie pomieszczenie do przechowywania piwa.

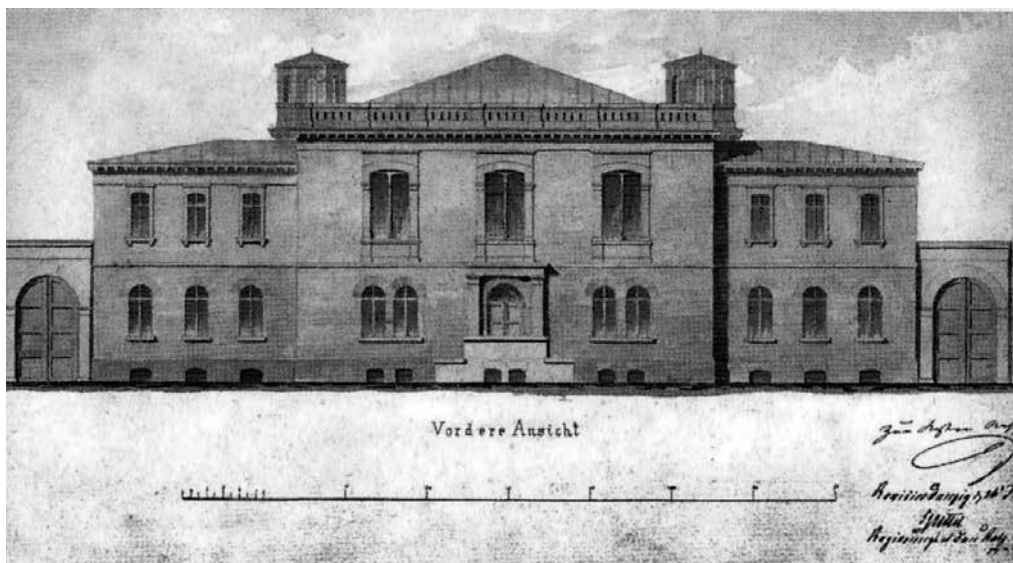
Nie zachowały się żadne przekazy ikonograficzne, dzięki którym można by odtworzyć wnętrze sądu. Jednak za sprawą przekrojów budynku znajdujących się w projekcie budowy widać, jak planowano urządzić gmach w środku. Sale były wysokie i okazałe, ale skąpe w dekoracje – jedyne ożywienie wprowadzały duże, prostokątne płyciny rytmizujące ściany, natomiast brakowało innych ozdób. Drzwi wyposażono w geometryczne, proste podziały. Prostota i minimalizm wewnątrz miały zapewne oddać powagę miejsca i zapewnić wymiarowi sprawiedliwości respekt i poważanie.

Drugi spośród obiektów – areszt (*Isolirhaus*), znajdujący się na środku podłużnej parceli, był najskromniejszym i najprostszym w oprawie budynkiem. Trzykondygnacyjna, podpiwniczona budowla, również na planie wydłużonego prostokąta, została gładko otynkowana i przykryta prostym, dwuspadowym dachem. W bocznych, dłuższych elewacjach umieszczono na każdej kondygnacji po dziesięć małych prostokątnych, okratowanych otworów okiennych. Jedyne przednią i tylną elewację przepruto większymi, łukowo zwieńczonymi oknami.

Plan wewnątrz był bardzo prosty: w piwnicy mieściły się kotłownia, zaś parter i piętra podzielono na 57 identycznych, jednoosobowych cel – na każdej kondygnacji znajdowało się po 19 sal. Wszystkie wyposażono w ustęp oraz okno umieszczone pod sufitem.



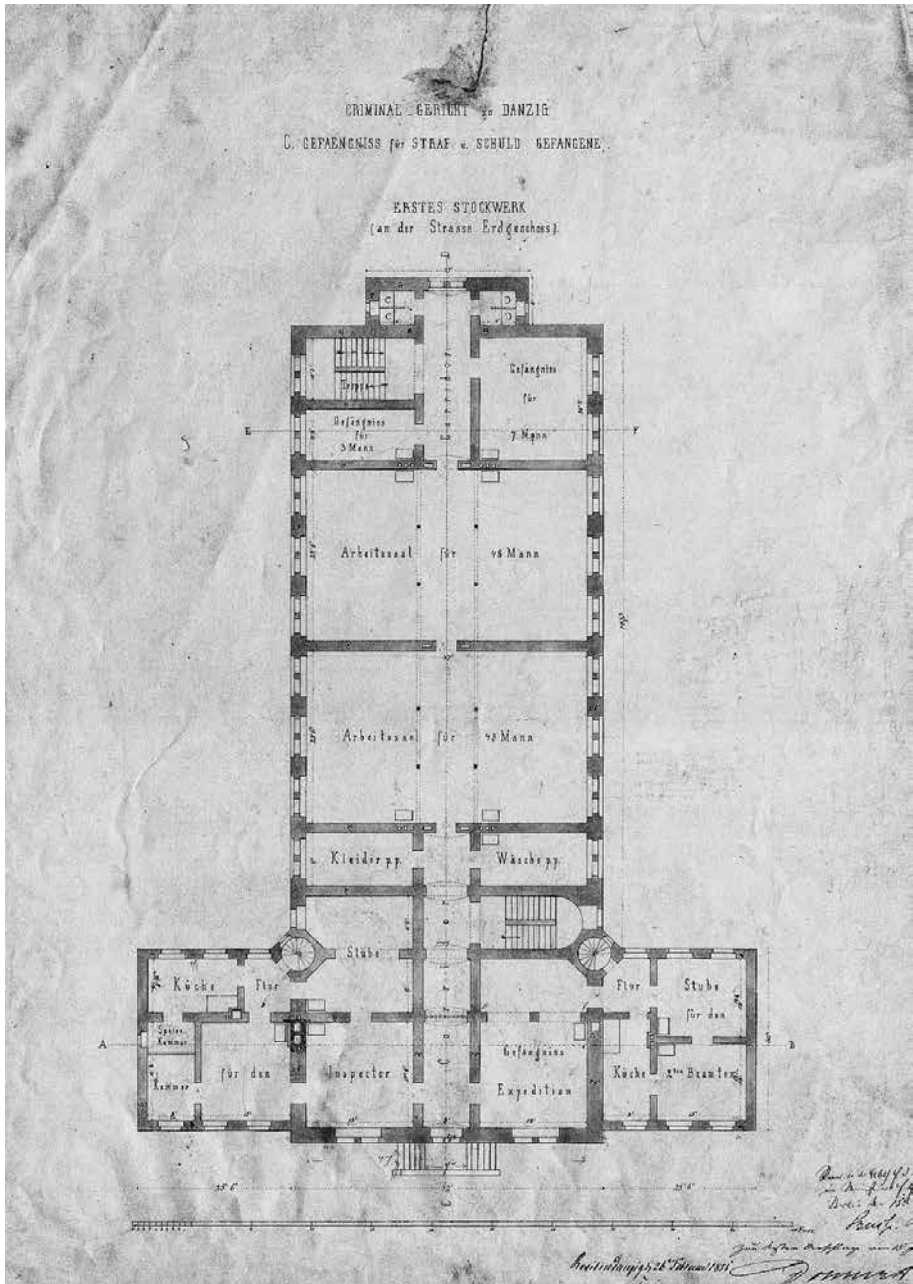
Il. 5. Sąd Miejski i Krajowy (*Stadt- und Landgericht*), areszt (*Isolirhaus*), I piętro, APG, Kolecja pomorskich planów i map (1634–1950), nr zesp. 1126, sygn. 38/637, *Criminal Gericht zu Danzig*, 15 stycznia 1855 r.



Il. 6. Sąd Miejski i Krajowy (*Stadt- und Landgericht*), zakład karny (*Gefaengniss für Straf und Schuld Gefangene*), elewacja frontowa, *Więzienie w Gdańsku w systemach represji XX wieku*, red. Teodor Szymanowski, Warszawa 2005, s. 29

Więzienie (*Gefaengniss für Straf und Schuld Gefangene*) – podobnie jak gmach sądowo-administracyjny (*Geschaefts Haus*) – zbudowano na planie litery T i ustawiono elewacją frontową do ulicy Kurkowej. Był to dwukondygnacyjny, podpiwniczony budynek z podzieloną na trzy części fasadą, której środkowa partia została nieco wysunięta do przodu. Tam też umieszczono główne wejście – z ozdobnym portykiem i schodami. W dolnej kondygnacji zaplanowano okrągłolukowe niewielkie okna, zaś w górnej – proste, kwadratowe. Większe i bardziej okazałe okna zamontowano jedynie na wyższej kondygnacji, w centralnej części fasady – od strony biur dozorców więziennych. Budynek przykryto czterospadowym dachem i zwieńczono balustradową attyką, wyposażono w dwie wieże strażnicze, zaś po bokach zaprojektowano dwie bramy prowadzące na podwórze. Z zewnątrz zakład karny był bardzo podobny do budynku sądowo-administracyjnego – z tą różnicą, że nie zastosowano tutaj dekoracyjnego boniowania, tylko pokryto elewację gładkim tynkiem.

Parter zakładu karnego mieścił dwie duże sale pracy – jedną dla kobiet i jedną dla mężczyzn, osobne były również sypialnie. Ponadto znajdowały się tam: cela kary, sala lekcyjna dla mężczyzn, pokój strażnika, a także kuchnie, pralnie i spiżarnie. Na piętrze usytuowano dwie kolejne sale pracy dla mężczyzn, niewielkie pralnie i kuchnię, a także pomieszczenia dla pracowników i urzędników więziennych.



Il. 7. Sąd Miejski i Krajowy (Stadt- und Landgericht), zakład karny (Gefaengnis für Straf und Schuld Gefangene), I piętro, APG, Kolekcja pomorskich planów i map (1634–1950), nr zesp. 1126, sygn. 38/637, Criminal Gericht zu Danzig, 15 stycznia 1855 r.

Od początku lat sześćdziesiątych XIX w. – w wyniku licznych przeprowadzek – instytucje sądowe Gdańska rozmieszczone były w kilku różnych punktach miasta, co znacznie utrudniało załatwianie spraw urzędowych. Prężny rozwój nadmorskiego portu oraz wejście w życie nowych przepisów prawnych związanych z utworzeniem w 1871 r. Cesarstwa Niemieckiego spowodowały, że organom sądowym przybyło obowiązków i spraw do rozstrzygnięcia. Urzędnicy zmuszeni byli zatem do nieustannego przemieszczania się między oddalonymi od siebie budynkami. Wpływ na sytuację gdańskich instytucji sądowniczych miało też niewątpliwie utworzenie prowincji zachodniopruskiej i podniesienie Gdańska do rangi jej stolicy. Wprowadzenie 1 października 1879 r. na terenie całych Niemiec nowych regulacji prawnych skutkowało koniecznością przebudowy istniejących już obiektów należących do wymiaru sprawiedliwości. Władze miasta postanowiły, że najlepszym rozwiązaniem będzie wybudowanie w Gdańsku nowego gmachu sądu – na tyle dużego, by pomieścił wszystkie instytucje sądowe w jednym miejscu.

W styczniu 1904 r. w gdańskim dzienniku „Danziger Zeitung” pojawiła się notatka na temat planowanej inwestycji. Ogłoszono, że na zakup działki pod budowę nowego gmachu sądu (*Justizgebäude*) komisja budżetowa zatwierdziła wydatek w wysokości około 3–4 milionów marek. Wyrażono również nadzieję, że termin realizacji projektu zostanie przyspieszony i plany architektoniczne będą opracowane już latem 1905 r. Jednak ówczesny rzecznik rządu oświadczył, że budowa nie rozpocznie się wcześniej niż zimą 1906 r., ponieważ skarb państwa nie będzie jeszcze w posiadaniu wyznaczonej parceli. Podkreślił również, że prace budowlane mogą trwać bardzo długo, nawet 5–6 lat¹⁴.

Wkrótce pod budowę nowego gmachu, na wschód od istniejącego już Sądu Karnego (*Criminal Gericht*), przy ulicy Nowe Ogrody 30/34, zakupiono działki o łącznej powierzchni 110 arów (1,1 hektara)¹⁵. Prostokątny plac budowy frontem graniczył z ulicą Nowe Ogrody (Neugarten), od zachodu – z ulicą Strzelecką (Schützengang), a od północy – z ulicą Kurkową (Schießstange; il. 8). Wcześniej znajdowały się tam domy mieszkalne oraz (istniejąca od 1847 r.) firma Dr. Schuster & Kaehler, zajmująca się handlem wodą mineralną oraz materiałami aptecznymi i chemikaliami¹⁶.

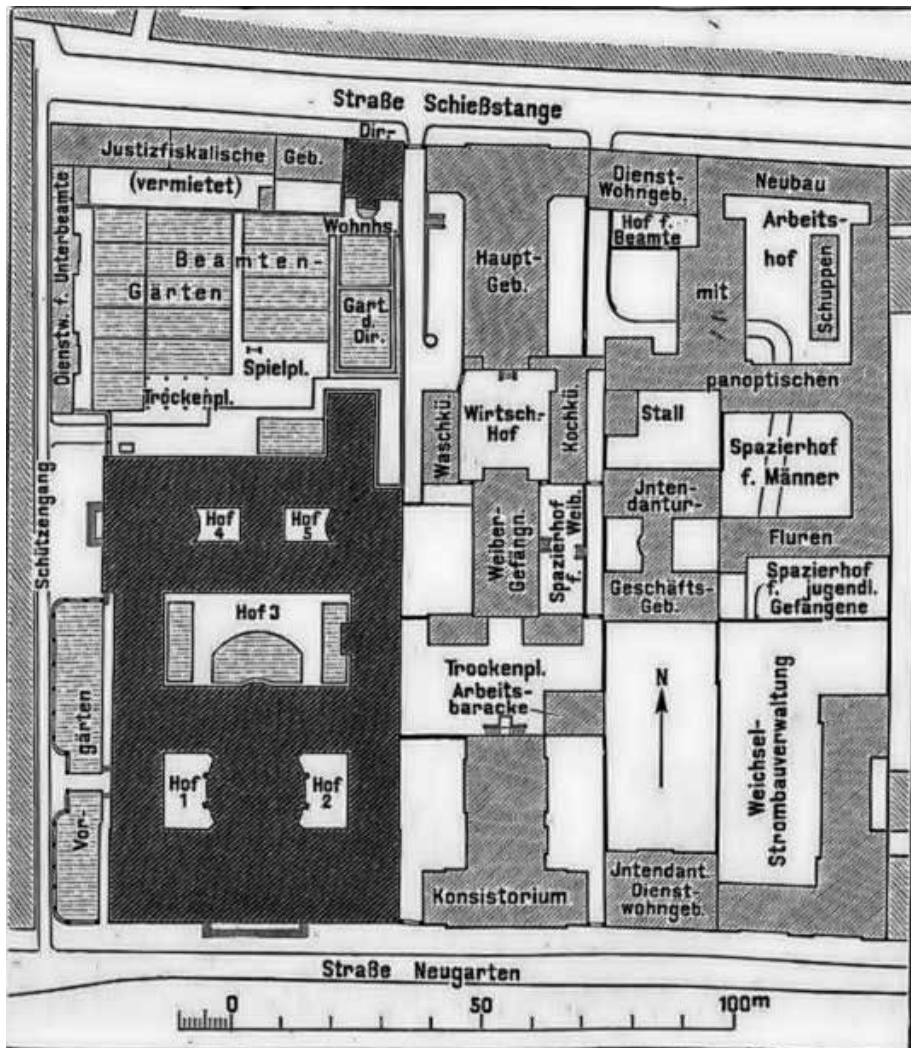
Projekt budynku został sporządzony w Ministerstwie Robót Publicznych pod kierownictwem tajnego wyższego radcy budowlanego Eduarda Saala¹⁷, zaś jego wykonanie przeprowadzono pod nadzorem rządowego tajnego radcy

¹⁴ *Das neue Gerichtsgebäude*, „Danziger Zeitung” 23 stycznia 1904.

¹⁵ *Das neue Land- und Amtsgerichtsgebäude in Danzig*, „Zeitschrift für Bauwesen” 1913, nr 4–6, s. 205–218.

¹⁶ APG, *Obergericht Danzig (Sąd Wyższy w Gdańsku)*, sygn. akt 89/146, *Lage-Plan der Grundstücke Neugarten dem. Nr 30–34, Schießstange dem. Nr 6–7 u. 8 und Schützengang dem. Nr 1 u. 2*.

¹⁷ *Eduard Saal*, „Zentralblatt der Bauverwaltung” 1922, nr 61, s. 363.



Il. 8. Usytuowanie nowego gmachu sądu przy ulicy Nowe Ogrody 30/34, *Das neue Land- und Amtsgerichtgebäude in Danzig*, „Zeitschrift für Bauwesen” 1913, nr 4–6, s. 205–206

budowlanego Heinricha Lehmebecka (1918),¹⁸ przy udziale rządowego budowniczego J. Rennera¹⁹.

Saal urodził się w 1848 r. w Kolonii i właśnie z tym miastem związana była początkowo jego kariera zawodowa²⁰. Pierwszy państwowy egzamin na architekta młody człowiek zdał w 1872 r., a drugi – cztery lata później. Praktykę odbył

¹⁸ *Amtliche Mitteilungen*, „Zentralblatt der Bauverwaltung” 1918, nr 13, s. 57.

¹⁹ *Das neue Land- und Amtsgerichtsgebäude...*, s. 218.

²⁰ *Eduard Saal...*, s. 363.

u ówczesnego architekta miejskiego Kolonii – Juliusa Carla Raschdorffa. W latach 1877–1880 jako nadzorca budowlany aktywnie współpracował z Raschdorffem przy budowie nadreńskiego Gmachu Stanów (*Provinzial-Ständehauses*) w Düsseldorfie. Po rocznej pracy w intendenturze Trzeciego Korpusu w 1881 r. zatrudniony został w Ministerialnej Komisji Budowlanej w Berlinie w dziale do spraw budowy uniwersytetów medycznych (później mianowano go również pomocnikiem do spraw technicznych). Następnie jako powiatowy inspektor budowlany w Poczdamie prowadził Instytut Geodezyjny na Telegraphenberg. W 1891 r. przygotował projekt dla budynku Fundacji Hoffbauera – założonej przez Hermanna i Clarę Hoffbauerów²¹. Warto także wspomnieć, że Saal pracował dodatkowo nad planami mieszkań prezydenckich w Reichstagu, projektowanymi przez Paula Wallota.

Jesienią 1893 r. został powołany na naczelnika Wyższego Wydziału Budowlanego (oraz funkcjonujących przy nim biur technicznych) w Ministerstwie Robót Publicznych w Berlinie, zastępując na tym stanowisku Ludwiga von Tiedemanna. W ciągu ostatnich dwóch dekad kariery zawodowej był pracownikiem pruskiego powszechnego Urzędu Budowlanego, w którym działał również jako wykładowca. Wraz z Pauliem Thömerem pracował w Dziale Pruskiego Budownictwa Sądowego. Podczas gdy pierwszemu architektowi przydzielone zostały do projektowania głównie budynki sądowe na obszarze zachodnich prowincji, Saal otrzymał zadanie opracowania planów służbowych gmachów sądowych oraz więzionych na terenach wschodniej części Prus. Od momentu rozpoczęcia pracy w oddziale Urzędu Budowlanego Saal znacznie ograniczył swoją działalność jako niezależny architekt, aby wykazać się bardziej w projektowaniu i nadzorowaniu licznych projektów budowlanych. Choć nie sposób zliczyć budynków ukończonych pod jego kierownictwem oraz w ramach współpracy z Thömerem w Berlinie, a także gmachów wybudowanych na Zachodzie, to jednak najgłośniejsze są projekty pruskich budowli państwowych realizowane przez niego w ciągu dwóch ostatnich dekad poprzedzających wojnę.

Saala szczególnie interesowało budownictwo więzienne. W 1905 r. przeprowadził na ten temat szkolenia, do których zaprojektował wzorniki. Wraz ze swoim przyjacielem dr Carlem Krohne (1836–1913) w pruskim Ministerstwie Spraw Wewnętrznych pracował nad doskonaleniem budownictwa więziennego zgodnie z nowoczesnymi możliwościami i poglądami. Obaj panowie wyrazili wówczas przekonanie, że obywatel-rzemieślnik (budowniczy), który trafi do więzienia, podczas odbywania kary nie może zapomnieć swojego fachu. W konsekwencji uwięzieni rzemieślnicy bywali od czasu do czasu przydzielani

²¹ Początkowo fundacja miała powstać dopiero po śmierci małżeństwa, jednak Clara Hoffbauer po śmierci męża w 1884 r. zakupiła teren w pobliżu Haweli na półwyspie Tornow (dziś Hermannswerder) i zdecydowała się na szybszą realizację powziętych planów, zob. *Verantwortung für die Bildung künftiger Generationen – unser Stifterauftrag seit 110 Jahren*, <http://www.hoffbauer-stiftung.de/geschichte> [dostęp: 26.04.2015]; *Geschichte der Schule*, http://www.evgy.de/index.php?option=com_content&view=article&id=2&Itemid=39 [dostęp: 26.04.2015].

do prowadzonych w zakładach karnych prac remontowych, a nawet zatrudniani do realizacji nowych inwestycji (często bez udziału „wolnych” pracowników). W 1918 r. Eduard Saal odszedł na emeryturę, kończąc karierę jako prawdziwy tajny wyższy radca budowlany (*Der Wirkliche Geheime Oberbaurat*). Zmarł w Berlinie 1922 r. w wieku 74 lat.

Budowę nowego gmachu sądowego w Gdańsku według projektu Saala rozpoczęto w 1907 r., a zakończono 29 października 1910 r.²² W dzienniku „Gazeta Gdańska” już we wrześniu 1909 r. pojawiła się informacja, że „nowy sąd przy Nowych Ogrodach będzie na początku przyszłego roku wykończony. Pomieści w swych murach całe gdańskie sądownictwo. Front domu tego wynosić będzie blisko 83 metry”²³. Sam budynek zajmował powierzchnię 5486 m², w tym 1114 m² przeznaczono na dziedzińce wewnętrzne. Resztę działki zagospodarowano jako ogród dla pracowników²⁴ (znajdowały się tam również: boisko, mieszkania dla urzędników więziennych, ogród dla naczelników więzienia, a także – od strony ulicy Kurkowej – dom dla dyrektora więzienia) oraz wykorzystano do poszerzenia ulicy Strzeleckiej, na której jeszcze przez pewien czas mieściły się mieszkania służbowe dla pracowników więzienia.

Całkowity koszt budowy wyniósł 2 085 900 marek, w tym za nadzór budowlany, instalacje pomocnicze i wyposażenie wewnątrz zapłacono 1 738 000 marek. Na podziemie przeznaczono 43 800 marek, a na jego wyposażenie – 194 260 marek. Cena standardowa m³ – wyłączając piwnice, pomieszczenia pomocnicze i wyposażenie wewnątrz, wyniosła 17,80 marek.

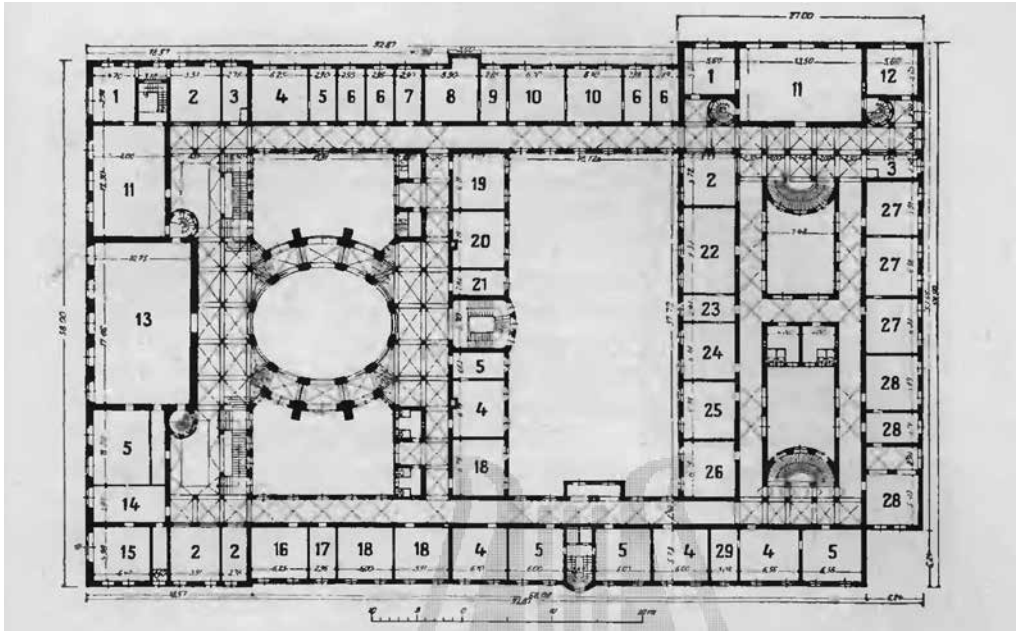
Gmach sądowy wzniesiono na rzucie prostokąta, który krótszym bokiem przylegał do ulicy Nowe Ogrody. Jest to wieloskrzydłowy, symetryczny budynek o skomplikowanej strukturze. Składa się z czworoboku skrzydeł zwróconych frontem ku południu i przedzielonych wewnętrznymi dziedzińcami oraz skrzydłem poprzecznym. Posiada też dodatkowe krótkie skrzydło przy północno-wschodnim narożniku (il. 9).

Elewacja frontowa (il. 10, 11) została wyeksponowana przez trzy neorenesansowe szczyty ozdobione ornamentem okuciowo-zwijanym oraz zwieńczone półowalnym frontonem. Dekorację wzbogacano boniowaniem, a także motywem akantu i wolutami. Podziały pionowe uzyskano dzięki owym trzem symetrycznym szczytom, a także pięciu wysokim oknom, znajdującym się w najbardziej reprezentacyjnej sali gmachu – sali Sądu Przysięgłych (il. 12). W wyniku zastosowania gzymsów przechodzących wzdłuż całej elewacji zaakcentowane zostały również podziały poziome – charakterystyczne dla gdańskich kamienic manierystycznych. Warto zwrócić uwagę, że ostateczny wygląd gmachu minimalnie różni się od pierwotnego projektu, nie zrealizowano bowiem wieżyczki wieńczącej centralną część dachu.

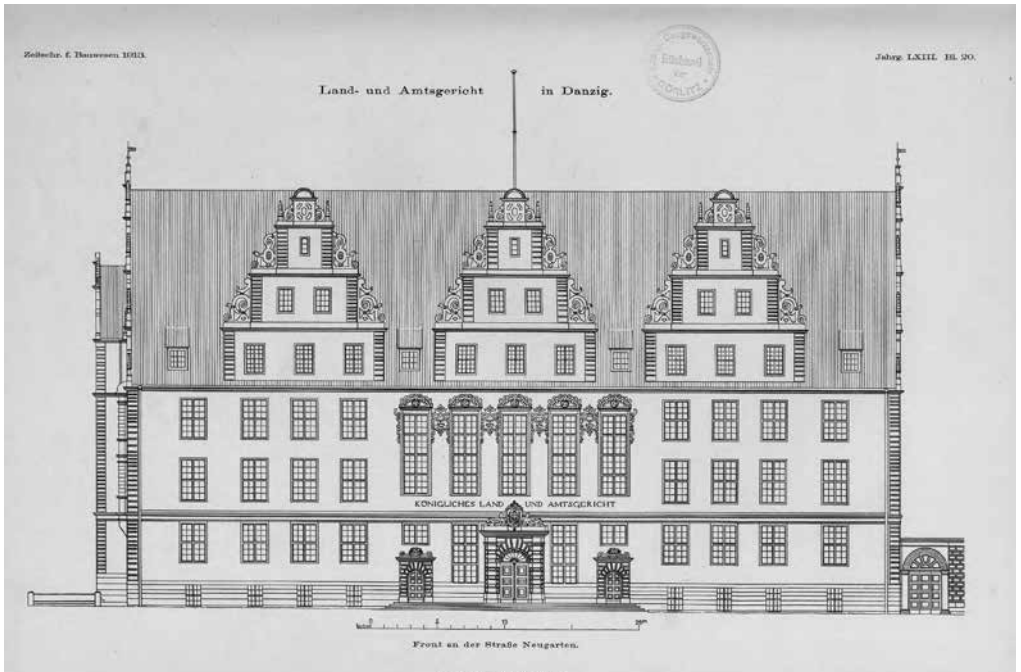
²² *Das neue Land- und Amtsgerichtsgebäude...*, s. 205–206.

²³ *Nowiny z naszych i dalszych stron*, „Gazeta Gdańska” 1909, nr 117, s. 3.

²⁴ APG, *Obergericht...*, sygn. akt 89/147, *Neubau Land- und Amtsgericht Danzig*.



Il. 9. Gmach sądu przy ulicy Nowe Ogrody 30/34 (*Königliche Land- und Amtsgericht*), I piętro, J. Renner, *Gebäude für Rechtspflege* [w:] *Danzig und seine Bauten*, Danzig 1908, s. 133



Il. 10. Gmach sądu przy ulicy Nowe Ogrody 30/34 (*Königliche Land- und Amtsgericht*), elewacja frontowa gmachu sądu od strony ulicy Nowe Ogrody (Neugarten), 1913 r., *Das neue Land- und Amtsgerichtgebäude in Danzig*, „Atlas zur Zeitschrift für Bauwesen” 1913, H. 1–12, Bl. 20



Il. 11. Gmach sądu przy ulicy Nowe Ogrody 30/34 (*Königliche Land- und Amtsgericht*), widok elewacji frontowej gmachu sądu przy ulicy Nowe Ogrody, około 1913, „Zeitschrift für Bauwesen” 1913, Jg. 93, H. 1–12, s. 209–210

Budynek ma dwa wejścia – boczne od ulicy Strzeleckiej (il. 13) z niewielkim halle wejściowym oraz główne od strony ulicy Nowe Ogrody, prowadzące do reprezentacyjnego hallu (il. 14, 15) w formie elipsy przykrytej kopułą, rozciągającego się na wysokość trzech kondygnacji budynku. Jego monumentalność i reprezentatywność podkreślają dodatkowo wysokie na dwie kondygnacje arkady, zakończone półkolistym łukiem. Tutaj też znajdują się cztery klatki schodowe prowadzące z parteru na pierwsze piętro przedniej bryły budynku oraz do skrzydła poprzecznego. Dodatkowe wejścia znajdują się również przy dziedzińcach północnych. Przez wejście boczne, które niegdyś było dostępne od strony ulicy, wstęp do sal sądowych miała publiczność.

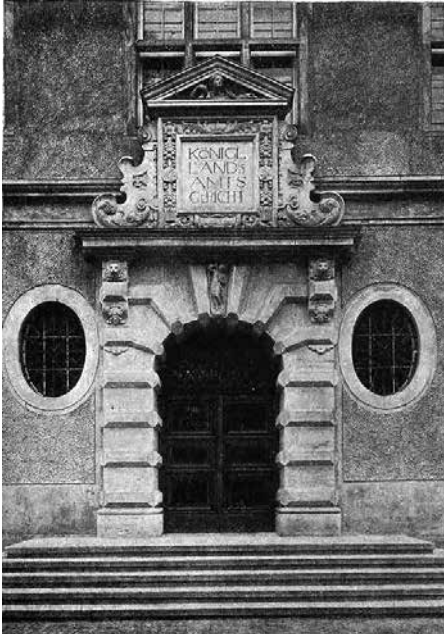
Wyjątkowym programem ikonograficznym wyróżnia się portal wejściowy od strony ulicy Strzeleckiej (il. 13). Przedstawiono tutaj bowiem najważniejsze symbole instytucji sądownictwa. Dwuskrzydłowe masywne drzwi z półkolistym nadświetlem, wypełnionym dekoracyjną kratą, zostały ujęte boniowaniem urozmaiconym dwiema maskami z głową lwa oraz motywem akantu. W centralnej części nad nadświetlem znajduje się płaskorzeźbiona postać mężczyzny przebijająca włócznią wijącego się u jego stóp straszliwego stwora, co pozwala identyfikować postać ze św. Jerzym. W postawie mężczyzny oraz ułożeniu stworzenia można doszukać się analogii do rzeźby św. Jerzego zdobiącej Dwór Bractwa św. Jerzego w Gdańsku. Postać walcząca z siłami zła, co ma również



Il. 12. Gmach sądu przy ulicy Nowe Ogrody 30/34 (*Königliche Land- und Amtsgericht*), sala Sądu Przysięgłych przechodząca przez dwie kondygnacje budynku, 1913, *Das neue Land- und Amtsgerichtgebäude in Danzig*, „Atlas zur Zeitschrift für Bauwesen” 1913, H. 1–12, Bl. 24

zastosowanie do władzy sędziowskiej. Na płaskorzeźbie w portalu gmachu sądowego ukazany mężczyzna przebija głowę smoka nadłamaną włócznią, która nawiązuje do myśli, że „cnotliwy w swych poczynaniach zawsze napotyka przeciwności i ciągle zмага się ze złem, odwiecznym swym wrogiem”²⁵. Miecz

²⁵ Cesare Ripa, *Ikonomia*, Kraków 2002, s. 489.



Il. 13. Gmach sądu przy ulicy Nowe Ogrody 30/34 (*Königliche Land- und Amtsgericht*), wejście boczne od strony ulicy Strzeleckiej, 1913, *Das neue Land- und Amtsgerichtgebäude in Danzig*, „*Zeitschrift für Bauwesen*” 1913, nr 4–6, s. 207–208

jest znakiem wolności i siły, a w tym wypadku symbolizuje wymierzanie sprawiedliwości²⁶.

Powyżej boniowania nad całym portalem góruje kwadratowa płycina obramiona bordiurą, ujęta z obu stron ornamentem okuciowo-zwijanym i zwieńczona trójkątnym frontonem. Bordiurę wypełniono arabeską wzbogaconą kiśćmi owoców, medalionami z wizerunkami mężczyzn na wzór antycznych przedstawień oraz koroną otoczoną stylizowanym listowiem. Pole płyciny zawierało niegdyś dawną nazwę sądu: KÖNIGL LAND & AMTS GERICHT. Obecnie widnieje tu napis: SUUM CUIQUE („Każdemu, co mu się należy”). Wyrażenie jest łacińską frazą związaną ze starożytną zasadą sprawiedliwości. W latach 1701–1918 było mottem zdobiącym Order Czarnego Orła, najważniejszego odznaczenia Królestwa Prus (wcześniej Książęcego Orderu Domowego Hohenzollernów).

W płaskorzeźbionym tympanonie przedstawiono personifikację sprawiedliwości – jako kobietę z wagą w prawej ręce i rogiem obfitości w lewej²⁷. Waga jest symbolem równowagi między karą a winą, a „waga w stanie do-

skonałej równowagi [również] symbolizuje bezstronność sądów i umiejętność wyważenia każdej rzeczy”²⁸. Z kolei róg obfitości jest symbolem pomysłowości, pokoju i zgody²⁹.

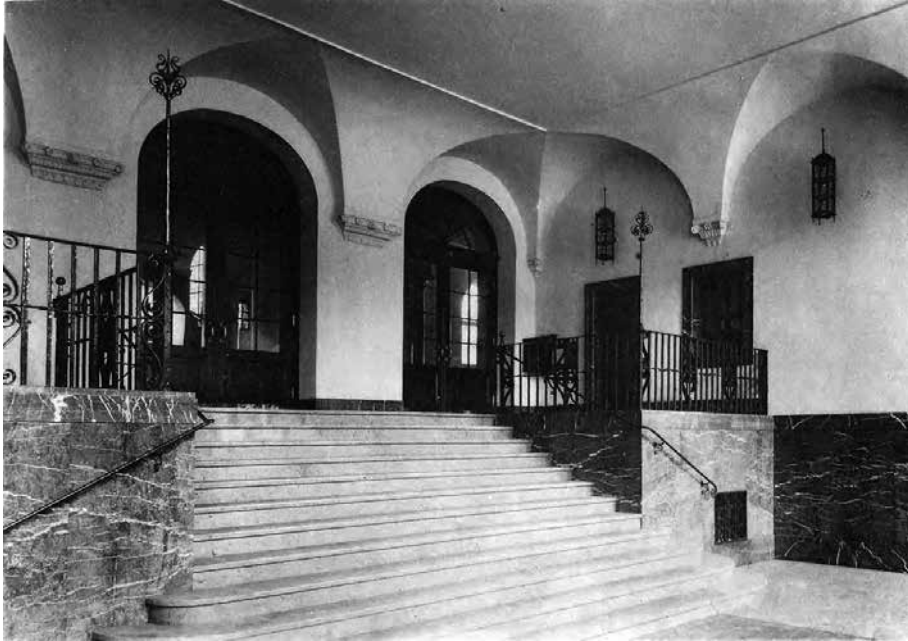
Na elewacji od strony ulicy Strzeleckiej zaprojektowano bogato zdobiony wykusz, podtrzymywany przez kamienne, dekoracyjnie profilowane wsporniki. W niższej kondygnacji wykusza (il. 16) rozmieszczono trzy owalne płyciny w formie ozdobnych kartuszy, a w narożach – prostokątne płyciny z ornamentem okuciowo-zwijanym. Dwa boczne owalne pola pozostawiono gładkie, zaś w centralnym, obramionym rollwerkiem, wyrzeźbiono popiersie władcy.

²⁶ *Miecz* [w:] *Słownik symboli*, red. Juan Eduardo Cirlot, Kraków 2006, s. 253–255; *Miecz* [w:] *Symbole władzy i wielkie dynastie*, red. Paola Rapelli, Warszawa 2008, s. 64; *Spear* [w:] *Dictionary of Symbols and Imagery*, ed. de Vries, Amsterdam 1974, s. 434; *Sword* [w:] *Dictionary of Symbols...*, s. 453.

²⁷ Ripa, *Ikonomia...*, s. 11.

²⁸ *Waga* [w:] *Słownik symboli...*, s. 437–438; *Waga* [w:] *Symbole i alegorie*, red. Matilde Battistini, Warszawa 2005, s. 302; *Balance* [w:] *Dictionary of Symbols...*, s. 33; *Scales (weighing)* [w:] *Dictionary of Symbols...*, s. 402.

²⁹ *Róg obfitości* [w:] *Słownik symboli...*, s. 352; *Róg obfitości* [w:] *Natura i jej symbole: rośliny i zwierzęta*, red. Lucia Impelluso, Warszawa 2006, s. 132.



Il. 14. Gmach sądu przy ulicy Nowe Ogrody 30/34 (*Königliche Land- und Amtsgericht*), przedsionek prowadzący do reprezentacyjnego hallu znajdującego się od strony ulicy Nowe Ogrody, 1913, *Das neue Land- und Amtsgerichtgebäude in Danzig*, „Atlas zur Zeitschrift für Bauwesen” 1913, H. 1–12, Bl. 23



Il. 15. Gmach sądu przy ulicy Nowe Ogrody 30/34 (*Königliche Land- und Amtsgericht*), reprezentacyjny hall gmachu sądu znajdujący się od strony ulicy Nowe Ogrody, stan z 1913, *Das neue Land- und Amtsgerichtgebäude in Danzig*, „Atlas zur Zeitschrift für Bauwesen” 1913, H. 1–12, Bl. 23

Karolina
Kaczmarska

Z wyrytej poniżej inskrypcji wynika, że jest to wizerunek biblijnego króla Salomona: I KÖN. CAP. III V. 25–28 (I KÖNIGE, CAPITULUM III, VERSUS 25–28). Przywołane wersy zawierają bowiem opis sądu Salomona.



Il. 16. Gmach sądu przy ulicy Nowe Ogrody 30/34 (*Königliche Land- und Amtsgericht*), dekoracja rzeźbiarska na niższej kondygnacji wykusa, 2012, fot. K. Kaczmarska

Na wyższym piętrze wykusa (il. 17) elementy rozmieszczono podobnie. Zastosowano jednak inne formy, płyciny są bowiem kwadratowe: dwie boczne ozdobiono lwimi maskami, a centralną – wizerunkiem kobiety otoczonej girlandą z kwiatów i owoców. Wszystkie dodatkowe płyciny wypełniono ornamentem okuciowym. Pojawianie się motywu lwa na wszystkich istotnych elementach gmachu ma również znaczenie symboliczne, ponieważ zwierzę to już od czasów starożytnych wyrażało powagę, odwagę i karę, a ponadto „lew spokojny symbolizuje majestat i siłę gotową do ataku w razie potrzeby”³⁰, tak jak wymiar sprawiedliwości jest gotowy karać przestępców w imię porządku i spokoju w swoim państwie.



Il. 17. Gmach sądu przy ulicy Nowe Ogrody 30/34 (*Königliche Land- und Amtsgericht*), dekoracja rzeźbiarska na wyższej kondygnacji wykusa, 2012, fot. K. Kaczmarska

³⁰ Lew [w:] *Słownik symboli...*, s. 213; Lew, [w:] *Symbole władzy...*, s. 62–63; Lion [w:] *Dictionary of Symbols...*, s. 300–301.

Znacznie oszczędniej ozdobiono portal wejściowy od strony ulicy Nowe Ogrody, chociaż wspólnie z bocznymi, mniejszymi wejściami i tak tworzył okazałe, monumentalne wejście do gmachu sądu. Dwuskrzydłowe drewniane drzwi, podobnie jak w portalu od strony ulicy Strzeleckiej, zostały ujęte boniowaniem, u góry zaś wzbogacone półkolistym nadświetłem, wypełnionym dekoracyjną kratą. Powyżej umieszczono dużych rozmiarów owalny kartusz, flankowany postaciami półnagich mężczyzn w półleżącej pozie. Na pochodzącym z 2013 r. rysunku przedstawiającym budynek sądu można dostrzec w polu owego kartusza herb Królestwa Prus. Niestety, nie wiadomo, czy herb rzeczywiście tam zawisł, czy był to tylko projekt – żadne zdjęcie z epoki nie jest wystarczająco wyraźne, aby stwierdzić to z całą pewnością.

Portale bocznych wejść są identyczne i charakteryzują się jeszcze bardziej ubogą dekoracją niż główny portal środkowy. Znajdujące się tu jednoskrzydłowe drewniane drzwi otoczono boniowaniem, a na gzymsie koronującym umieszczono płaskorzeźbioną, okazałą kiść owoców, ujętą symetrycznie po obu stronach ornamentem w formie esownicy.

Cokoły fasad od strony ulicy zostały wykonane ze śląskiego granitu oraz wapienia muszlowego, z kolei w korytarzach zastosowano piaskowiec. Stropy pomieszczeń znajdujących się w przedniej części bryły wykonano w konstrukcji żelazno-betonowej, a pozostałe z „pustego kamienia według metody westfalskiej”.

Architektura gmachu sądu wyraźnie nawiązuje do renesansu północnego, uznawanego wówczas w Cesarstwie Niemieckim – obok wielu innych – za styl narodowy³¹. Pojęcie stylu narodowego narodziło się na początku XIX w. i nabrało szczególnego znaczenia w niewielkich państwach, które starały się na nowo zbudować swoją tożsamość narodową, lub w krajach, które aspirowały do odgrywania znaczącej roli w Europie³². Po zjednoczeniu Niemiec w 1871 r., w obliczu ówczesnej sytuacji politycznej, zaczęto poszukiwać stylu, który zintegrowałby społeczeństwo oraz reprezentował nowo powstałe mocarstwo na arenie międzynarodowej. Jednym z wariantów było odwołanie się do architektury XV i XVI w., które – zdaniem współczesnych – były „złotym wiekiem” Niemiec nie tylko pod względem gospodarczym i kulturalnym, lecz także pod względem pojawiających się wówczas idei humanistycznych, wpływających korzystnie na rozwój państwa³³. Dziewiętnastowieczni myśliciele uznali, że skoro okres ten tak pomyślnie oddziaływał wówczas na przyszłość społeczeństwa, to i tym razem zadziała pozytywnie. Ponadto zadbano,

³¹ Rafał Makoła, „Neorenesans północny” jako niemiecki styl narodowy na przełomie XIX i XX wieku [w:] *Recepcja renesansu w XIX i XX wieku*. Materiały Sesji SHS, red. Małgorzata Wróblewska-Markiewicz, Łódź 2003, s. 307–314.

³² Małgorzata Omilanowska, *Nacjonalizm a style narodowe w architekturze europejskiej XIX i początku XX wieku* [w:] *Nacjonalizm w sztuce i historii sztuki 1789–1950*, red. Dariusz Konstantynów, Robert Pasieczny, Piotr Paszkiewicz, Warszawa 1998, s. 145–155.

³³ Makoła, „Neorenesans północny”..., s. 309–310.

by renesans północny nierozzerwalnie kojarzył się z czasem rozkwitu tradycji mieszczańskich – budując w tym stylu, władze pokazywały, że interesują je potrzeby tej zaniedbywanej dotąd warstwy społeczeństwa. Gmach gdańskiego sądu, zaprojektowany w stylu neorenesansu północnego, miał stwarzać wrażenie miejsca przystępnego, działającego właśnie na rzecz mieszczaństwa.

Architektura budynku sądowego nawiązywała także do „stylu gdańskiego”³⁴. Intencją władz pruskich było zjednoczenie nawet najodleglejszych części nowo utworzonego państwa. Historia i kultura Gdańska wyjątkowo wpisywały się w panujący wówczas styl narodowy Niemiec, a jednocześnie pozwalały na zachowanie odrębności. Wyrażając zgodę na wzniesienie gmachu sądu w stylu renesansu północnego, cesarz Wilhelm II chciał zaakcentować przynależność miasta do Cesarstwa Niemieckiego, mając jednak na uwadze gdańską indywidualność i poczucie niezależności. Autorzy artykułu, który pojawił się w prasie specjalistycznej w 1913 r., zaznaczyli, że budynek powstał w stylu „renesansu niderlandzkiego” (*der niederländischen Renaissance*)³⁵, czyli stylu germańskiego występującego w XVI w. w Niderlandach, ale także w Gdańsku. Patrząc na najbardziej reprezentacyjne gdańskie budowle tego okresu, takie jak Zbrojownia czy Zielona Brama, nie sposób oprzeć się wrażeniu, iż dekoracyjne szczyty na fasadzie gmachu sądu były wzorowane właśnie na tych obiektach.

Budynek mieścił wszystkie działy sądu krajowego i rejonowego, a także prokuraturę i urząd katastralny, przy czym podzielony został w taki sposób, że przeważająca część spraw odbywała się na parterze. Podział ten związany był z większym natężeniem ruchu w dolnych kondygnacjach budynku. Na parterze znajdowały się: izba karna, dział spraw testamentowych, urząd stanu cywilnego i kuratela (kurator sądowy). Na pierwszym piętrze urzędował prezes sądu, a ponadto mieściły się tam: wydział sprawiedliwości i spraw karnych. Na drugim piętrze – obok pokoi adwokatów – swoją siedzibę miał wydział cywilny sądu krajowego. Na trzecim piętrze umieszczono prokuratury, główne kancelarie oraz izbę cywilną. W suterrenach usytuowano m.in. pomieszczenia grzewcze oraz dziewięć mieszkań służbowych dla pracowników sądowych oraz więziennych. W podziemiach również odbywał się transport więźniów do sal sądowych – przeprowadzano ich przez całkowicie odseparowany od reszty budynku korytarz.

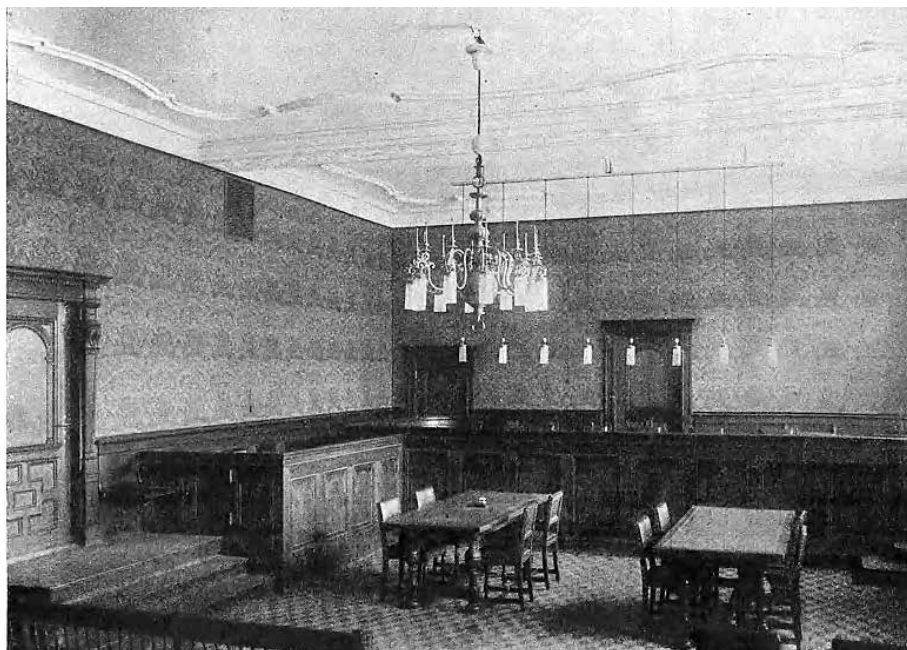
Najbardziej reprezentacyjne sale sądowe (il. 12, 18, 19) nie były tapetowane w odróżnieniu od pozostałych pomieszczeń budynku. Okazałą salę Sądu Prziśiętych (por. il. 12) niemal do połowy wysokości ścian wyłożono drewnianą, najprawdopodobniej dębową³⁶ boazerią w formie rzeźbionych płycin, a powyżej

³⁴ Małgorzata Omilanowska, *Problematyka identyfikacji narodowej i regionalnej na przykładzie architektury Gdańska lat 1871–1914. Gdańska czy(li) niemiecka?* [w:] *Mecenatek artystyczny a oblicze miasta*. Materiały LVI Ogólnopolskiej Sesji Naukowej SHS, red. Dariusz Nowacki, Kraków 2008, s. 169–184.

³⁵ *Das neue Land- und Amtsgerichtsgebäude...*, s. 208.

³⁶ Tim Forrest, *Antyki. Meble zabytkowe. Ilustrowany przewodnik po epokach, typach i detalach*, Warszawa 2012, s. 11–15.

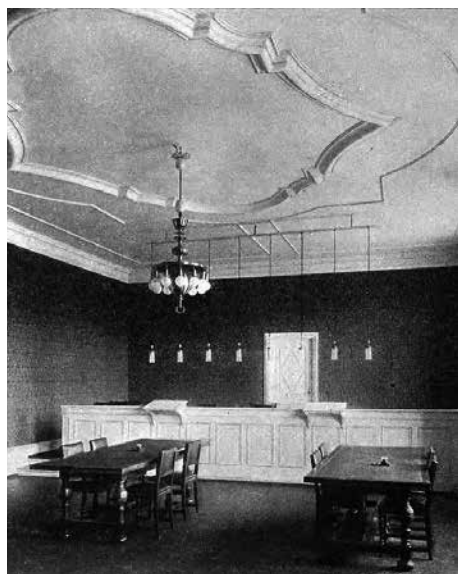
pokryto wytwornymi wzorami imitującymi różnego rodzaju ornamenty oraz sztukaterie. W centralnym punkcie, nad ławą sędziowską umieszczono portret cesarza Wilhelma II, natomiast po bokach, w bogato zdobionych obramieniach wypisano sentencje – niestety, niemożliwe dziś do odczytania. Ławy sędziowska i przysięgłych ułożone zostały na niewielkim podwyższeniu i obudowane na wzór drewnianej boazerii. Pośrodku, przed ławami stały starannie wykonane, neorenesansowe, bogato rzeźbione, drewniane meble – dwa masywne stoły po bokach dla reprezentantów stron biorących udział w rozprawie oraz tuż przed samym sędzią, dla zeznającego. Dwa pierwsze meble miały spiralne nogi, a trzeci – bogato profilowane, toczone. Krzesła rozstawione przy stołach oraz w ławach przysięgłych wyściełano i obito skórą, a nogi wytoczono w nieco mniejsze spirale. Sprzęty te utrzymane były w stylistyce mebli gdańskich, ale w lżejszej, nieco uproszczonej wersji³⁷. Pozostałe wyposażenie sali było mniej ozdobne i składało się z drewnianych ław dla publiczności.



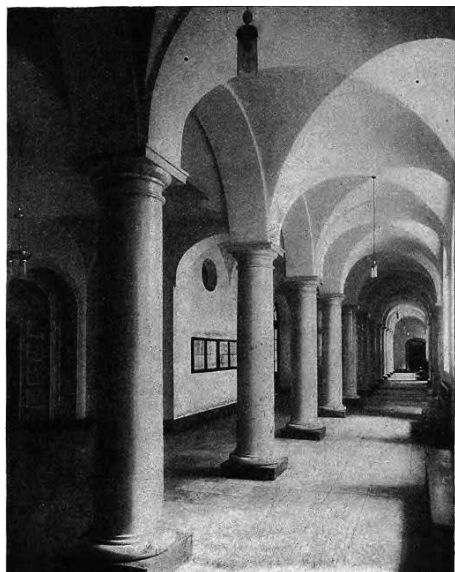
Il. 18. Gmach sądu przy ulicy Nowe Ogrody 30/34 (*Königliche Land- und Amtsgericht*), izba karna, 1913, *Das neue Land- und Amtsgerichtgebäude in Danzig*, „Zeitschrift für Bauwesen” 1913, nr 4–6, s. 211–212

Na uwagę zasługuje z pewnością neorenesansowy, bogato rzeźbiony i malowany strop. Wydzielono na nim w układzie symetrycznym szereg pól o rozmaitych kształtach, na których rozmieszczono herby w dekoracyjnych kartuszach:

³⁷ *Gdańskie meble* [w:] *Słownik terminologiczny sztuk pięknych*, red. S. Kozakiewicz, Warszawa 2007, s. 130–131.



Il. 19. Gmach sądu przy ulicy Nowe Ogrody 30/34 (*Königliche Land- und Amtsgericht*), izba cywilna, 1913, *Das neue Land- und Amtsgerichtgebäude in Danzig*, „*Zeitschrift für Bauwesen*” 1913, nr 4–6, s. 211–212



Il. 20. Gmach sądu przy ulicy Nowe Ogrody 30/34 (*Königliche Land- und Amtsgericht*), korytarz, 1913, *Das neue Land- und Amtsgerichtgebäude in Danzig*, „*Zeitschrift für Bauwesen*” 1913, nr 4–6, s. 207–208

Gdańska, Hohenzollernów oraz Prus Zakonnych. Obramienia i pozostałe pola wypełnione zostały ornamentem okuciowym oraz okuciowo-zwijanym. Pojawiają się tu także rozmaite wyszukane sploty i obramienia, zwoje liści, girlandy kwiatów i owoców, będące wypełnieniem powierzchni i bordiur. Dopełnienie wnętrza stanowił imponujących rozmiarów ozdobny żyrandol.

Izby cywilna i karna również otrzymały bogate wyposażenie. Izba karna (il. 18) została udekorowana analogicznie do sali Sądu Przyśięgłych, choć nieco skromniej. Tam również wykonano drewnianą boazerię, opracowano snycersko obramienia drzwi oraz wstawiono neorenesansowe drewniane meble. Sufit pokryto neobarokową dekoracją stiukową, malowaną na biało. Najskromniejsza była izba cywilna (il. 19). Ława sędziowska, inaczej niż w pozostałych dwóch salach, pomalowana została na biało, podobnie jak oszczędnie opracowane drzwi. Zrezygnowano z boazerii, chociaż i tutaj zadbano o wytworne stiukowe wykończenie sufitu oraz gustowne drewniane meble – takie same jak w izbie karnej.

Korytarze, utrzymane w jasnych, stonowanych kolorach (il. 20), wyposażono w prostokątne przyścienne lawaterze z glazurowanej kolorowanej ceramiki w dwóch barwach: ciemnozielonej i turkusowej (il. 21). Ozdobione były roślinnymi motywami dekoracyjnymi, zaś kran wykonano w formie dzbana utrzymanego przez dwa putta. Posadzki, którymi zajmowała się pracownia marmuru z Salzburga, wyłożono gładkimi płytami wapiennymi, z kolei kolumny wzmocniono rdzeniami w postaci metalowych podpór. Projekty dekoracyjnych okuć okiennych z ołowiu (il. 22) wykonał profesor Max Kutschmann z Berlina. Pozostałe wyroby kowalskie, takie jak osłony lamp w formie latarni, balustrady z powtarzającym się zawijanym motywem oraz masywne okratowania wybranych drzwi

(il. 23), zostały wykonane przez J. Schramma według projektu profesora Ernsta Petersena, również z Berlina. Balustrady porozmieszczano na wszystkich piętrach, nie tylko na klatkach schodowych, lecz także w hallu między arkadami. Ozdobiono je ornamentальnymi zwojami na wzór esownicy. Natomiast kowalskie opracowanie okratowań drzwi zostało potraktowane znacznie gęściej i grubiej, tworząc poskręcane wstęgi. W całym budynku doprowadzono oświetlenie elektryczne w formie lamp sufitowych i kinkietów. Pomieszczenia ogrzewano za pomocą specjalnych kaloryferów parowych. Budynek posiadał dodatkowo wentylatory powietrza oraz odprowadzenie wody. Ponadto mieszkania służbowe podłączone były pod ciąg gazowy oraz miały doprowadzoną wodę. Ciepłą wodę, ogrzewanie parowe oraz wentylację w grudniu 1909 r. zainstalowała berlińska firma z filią w Gdańsku: Johannes Haag, Maschinen und Röhrenfabrik Aktiengesellschaft³⁸.

W 1705 r. w angielskim York zbudowano więzienie dla mężczyzn. W latach 1773–1780 dobudowano do niego według projektu Johna Carra dwa skrzydła – w jednym znajdowało się więzienie dla kobiet, a w drugim sąd. Był to pierwszy samodzielny gmach sądowy w Europie³⁹. W latach dziewięćdziesiątych XVIII w. w Chester powstał według pomysłu Thomasa Harrisona neoklasycystyczny zespół składający się z budynków sądów i aresztu.

We Francji pierwsze projekty osobnych gmachów sądowych opracowano pod koniec XVIII w., lecz żaden z nich nie został zrealizowany. Były to bowiem koncepcje przerysowane, o niewyobrażalnych rozmiarach i konstrukcjach niemożliwych do wykonania⁴⁰. Takie „monumentalne” wyobrażenia o budowlach sądowych prezentowali Étienne-Louis Boullée i Jean-Nicolas-Louis Durand. Jednak nawet już w tych

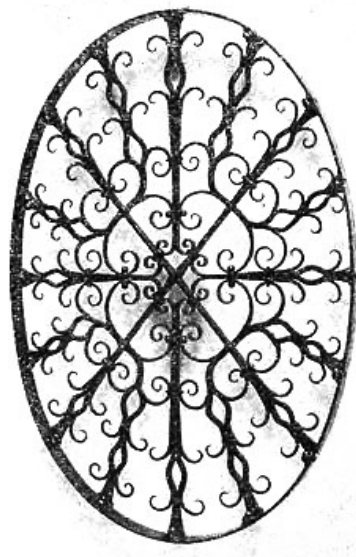
³⁸ APG, *Obergericht...*, sygn. akt 89/147, *Beschreibung und Betriebsvorschrift der Warmwasserheizungs-, Niederdruckdampfheizungs- und Lüftungsanlage im Königliches Land- und Amtsgericht zu Danzig.*

³⁹ Nikolaus Pevsner, *History of building types*, London 1997, s. 53.

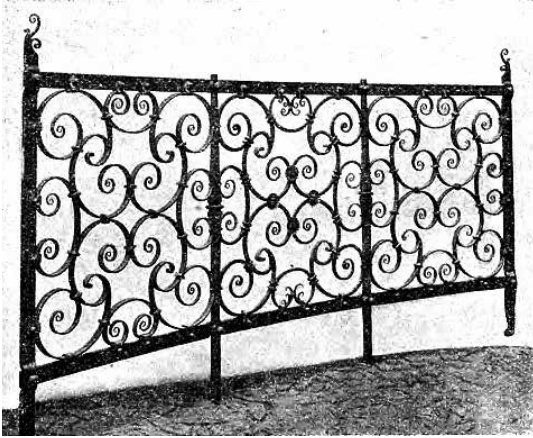
⁴⁰ *Ibidem*, s. 54.



Il. 21. Gmach sądu przy ulicy Nowe Ogrody 30/34 (*Königliche Land- und Amtsgericht*), lawaterz, 2014, fot. K. Kaczmarek



Il. 22. Gmach sądu przy ulicy Nowe Ogrody 30/34 (*Königliche Land- und Amtsgerichtgebäude in Danzig*), detal z ołowiu do okien, 1913, *Das neue Land- und Amtsgerichtgebäude in Danzig*, „*Zeitschrift für Bauwesen*” 1913, nr 4–6, s. 215–216



Il. 23. Gmach sądu przy ulicy Nowe Ogrody 30/34 (Königliche Land- und Amtsgericht), balustrada, 1913, *Das neue Land- und Amtsgerichtgebäude in Danzig*, „Zeitschrift für Bauwesen” 1913, nr 4–6, s. 215–216

pierwszych pomysłach architektonicznych widoczne jest dążenie do zamknięcia planu budynku w symetrycznym prostokącie i zaakcentowania znajdującego się w centrum reprezentacyjnego hallu. Tendencję taką można zauważyć w St. George’s Hall w Liverpoolu (1841–1845) oraz w paryskim Pałacu Sprawiedliwości (*Palais de Justice*, 1857–1868), w którym za fasadą usytuowano reprezentacyjny *Vestibule Harlay*⁴¹. Kolejnym przykładem jest Sąd Gospodarczy (*Tribunal de Commerce*) w Paryżu (1860–1865) – we wnętrzu auli mającej formę rotundy zwieńczonej kopułą projektanci stworzyli niezwyklej kompozycję pnących się w górę klatek schodowych. Wszystkie te budowle,

choć w różnych stylach, miały zawsze jeden zasadniczy plan – symetryczną, zamkniętą prostokątną formę z centralnie usytuowanym monumentalnym hallem, z którego przechodziło się do dalszych części budynku.

Takie rozwiązanie zastosował również architekt gdańskiego sądu Eduard Saal. W 1900 r. w publikacji *Handbuch der Architektur* (w rozdziale *Justizgebäude in Stuttgart*) Theodor von Landauer za godne naśladowania uznaje architekturę francuską oraz sądy w Lipsku i Monachium⁴². Nikolaus Pevsner w opracowaniu poświęconym najciekawszym i najlepszym gmachom sądowym podaje jako wzorcowy przykład sąd w Lipsku⁴³. Nietrudno oprzeć się wrażeniu, że Saal inspirował się najznakomitszymi wzorami i wymyślone w nich rozwiązania starał się wykorzystać w swoim projekcie. Należy zauważyć, że architekt zastosował w praktyce wszystkie wytyczne podane w niemieckim podręczniku architektury. Dołożył wszelkich starań, aby nadać gdańskiemu sądowi tę samą powagę i monumentalny charakter, którymi odznaczały się znakomite budowle.

Gmach sądu przy ulicy Nowe Ogrody wzniesiono na terenach znajdujących się poza dawnymi obwałowaniami miejskimi Gdańska. Obszar ten został wybrany przez władze pruskie jako nowa, reprezentacyjna część miasta, przeznaczona do rozbudowy. Powstały tam m.in. gmach pruskiej Nadprezydentury (*Oberpräsidium*, 1882–1886, później Senat Wolnego Miasta) oraz gmach władz prowincji Prusy Zachodnie (*Provinzialverwaltung-Landeshaus*, 1883, później Volkstag).

⁴¹ *Ibidem*, s. 56.

⁴² *Handbuch der Architektur*, Bd. 4, *Entwerfen, Anlage und Einrichtung der Gebäude*, Bd. 7. *Halbband: Gebäude für Verwaltung, Rechtspflege und Gesetzgebung. Militärbauten*, hrsg. Josef Durm, Hermann Ende, Eduard Schmitt, Stuttgart 1900, s. 245.

⁴³ Pevsner, *History of building types...*, s. 60.

Budynek sądu z 1910 r. wpasował się więc idealnie w wygląd i funkcję arterii łączącej Siedlce i Suchanino z zabytkowym Śródmieściem Gdańska. Zabudowa przy ulicy Nowe Ogrody miała być wyrazem poglądów cesarza niemieckiego na architekturę traktowaną jako środek politycznej manifestacji władz państwa. Odzwierciedlała ona dążenia doby historyzmu do połączenia formy, funkcji i stylu z postępem technicznym, a także ze zjawiskiem nacjonalizmu w sztuce. Sąd doskonale wkomponował się w tę historyzującą zabudowę, która już na zawsze zmieniła oblicze miasta.

W czasie drugiej wojny światowej najwięcej zniszczeń, bo aż 90%, dotknęło Śródmieście⁴⁴. Szkody wyrządzone w wyniku działań Armii Czerwonej lub z rozmysłem dokonane przez wojska hitlerowskie, ominęły częściowo okolice ulicy Nowe Ogrody. Zespół budynków sądowych pozostał niemal nieuszkodzony, a nowe władze mogły się do nich wprowadzić zaraz po wycofaniu się wojsk. Z oryginalnego wnętrza i wyposażenia budynku zachowały się m.in. dekoracyjna krata metalowa w głównym hallu na parterze, powtarzające się na korytarzach parteru i pierwszego piętra lawaterze, bogata stolarka drzwiowa, balustrady, a także okna witrażowe w hallu głównym i stropy w salach sądowych. W okresie powojennym sąd przechodził liczne remonty i odbudowy, jednak dopiero w trakcie przeprowadzonej w 2014 r. renowacji konserwatorskiej po raz pierwszy wykonano badania stratygraficzne, które dostarczyły informacji na temat oryginalnej kolorystyki elewacji i jej detalu architektonicznego, umożliwiając tym samym odtworzenie oryginalnego wyglądu gmachu sądowego z początku XX w. (il. 24, 25).



Il. 24. Gmach sądu przy ulicy Nowe Ogrody 30/34 (*Königliche Land- und Amtsgericht*), elewacja frontowa, stan obecny, fot. K. Kaczmarek

⁴⁴ Maciej Nowakowski, *Sto lat planowania przestrzeni polskich miast (1910–2010)*, Warszawa 2013, s. 116.



Il. 25. Gmach sądu przy ulicy Nowe Ogrody 30/34 (Königliche Land- und Amtsgericht), neorenesansowy szczyt, stan obecny, fot. K. Kaczmarek

Obecnie rozległy kompleks budynków sądu przy ulicy Nowe Ogrody funkcjonuje wraz z rozbudowanym na jego tyłach więzieniem jako jeden zamknięty zespół. Wpisany do Rejestru Zabytków Sztuki jest cennym obiektem, który przetrwał obydwie wojny światowe i stanowi doskonale świadectwo pruskich inicjatyw budowlanych na terenie Gdańska, aspirujących do najwspanialszych dzieł architektury europejskiej ówczesnych lat. Gmach sądu doskonale wpisuje się w chronologię poszukiwania stylu narodowego w Cesarstwie Niemieckim – umożliwił architektom i władzom pruskiemu zmanifestowanie przynależności Gdańska do zjednoczonego Cesarstwa Niemieckiego, a Gdańszczanom zapewnił poczucie odrębności, indywidualności i dał szansę na pielęgnowanie własnych tradycji.

Court Buildings in Nowe Ogrody Street in Gdańsk

After the Gdańsk judiciary became Prussian in the early 19th century, it developed very quickly and in consequence the increasing number of clerks soon lacked office space. In that case the city authorities decided to build a new complex of court buildings that would put all departments in one place. The edifice was raised in 1907–10 on a large building site near Nowe Ogrody Street, which was at the time one of the most sumptuous streets of Gdańsk.

This monumental building was designed by Eduard Saal and two other architects were responsible for leading the construction works: Heinrich Lehmebeck and J. Renner. It was perfectly adapted to suit judicial needs and complied with German requirements connected with court buildings. Its façade was decorated with German Renaissance, at the time one of the official national styles of the Empire, and the one that was the most preferred in Gdańsk.